

ÅRSRAPPORT 2007 FOR FROSTA KOMMUNE



”Vintersol over Vinnatrøa”

RÅDMANNEN
MARS 2008

Innhold

FORORD	3
1 ÅRSBERETNING - HOVEDTALLENE FRA REGNSKAPET	4
1.1 DRIFTSINNTEKTER	5
1.2 DRIFTSUTGIFTER.....	5
1.3 REGNSKAPSRESULTATET	6
1.4 KAPITALUTGIFTER	7
1.5 GJELD OG GJELDSUTVIKLING	8
1.6 FONDSAVSETNINGER.....	11
1.7 SELVKOSTOMRÅDER	11
1.8 KOMMENTARER TIL GJENNOMFØRTE INVESTERINGER.....	11
2 DRIFTSREGNSKAPET FOR 2007 – HOVEDTALL PÅ ANSVARSOMRÅDENE.....	12
2.1 FORDELING AV DRIFTSUTGIFTENE PÅ HOVEDOMRÅDER	12
2.2 FORDELING AV DRIFTSINNTEKTER PÅ HOVEDOMRÅDER.....	12
3 FROSTA I 2007 – BEFOLKNINGSUTVIKLINGA	13
4 RÅDMANNENS VURDERINGER AV 2007	14
4.1 HVILKE OPPDRAG ER GITT TIL KOMMUNENS ANSATTE I 2007	14
4.2 HVA ER GJENNOMFØRT - MÅLOPPNÅELSE	14
4.2.0 Rådmannen	17
4.2.1 Stab, fellestjenester og politisk virksomhet	18
4.2.2 Kultur og skole.....	18
4.2.3 Enhet for pleie og omsorg.....	21
4.2.4 Enhet for teknisk område og landbruk.....	22
4.2.5 Enhet for barnehage.....	23
4.2.6 Enhet for helse-, sosial- og barnevern	24
4.3 LIKESTILLING.....	26
4.4 MILJØSTATUS.....	28
5 AVVIKSRAPPORTERING PÅ ENHETSNIVÅ	30
5.1 RÅDMANNEN	30
5.2 STAB – FELLESTJENESTER – POLITISK VIRKSOMHET	31
5.3 SKOLE – KULTUR OG BIBLIOTEK.....	32
5.4 PLEIE OG OMSORG.....	33
5.5 TEKNISK OMRÅDE OG LANDBRUK	34
5.6 KIRKEFORMÅL	35
5.7 BARNEHAGE	35
5.8 HELSE, SOSIAL OG BARNEVERN.....	37
5.9 RESERVERTE BEVILGNINGER, SKATTER, RAMMEINNTEKTER OG FINANSTRANSAKSJONER	38
6 POLITISK OG ADMINISTRATIV ORGANISERING	40
7 SENTRALE KOMMUNALE STYRER OG UTVALG	41

Forord

Som en del av det kommunale plansystemet legger rådmannen i Frosta kommune fram sin årsrapport for 2007. Årsrapporten skal gi et helhetlig bilde av kommunens virksomhet i 2007 og en organisasjonsmessig og økonomisk status pr. 31.12.07.

Regnskap 2007 er avlagt i balanse etter at Kr 1.623.042,84 er avsatt til disposisjonsfond ihht. regulert budsjett. Utfordringen blir nå å ha fokus på å dimensjonere utgiftene ift. framtidig vekst i inntektene. Vi vet at driftsnivået i justert budsjett 2007 er videreført i 2008 med bruk av disposisjonsfond som er oppsparte midler bl.a. fra 2006.

For å nå målene har det gjennom året vært satt fokus på tiltak innenfor følgende strategiområder:

Effektivisering/kvalitetsutvikling

Vekst og utvikling

Arbeidsgiverpolitikk

Ledergruppas handlingsplan konkretiserer tiltakene innenfor de tre strategiområdene.

Jeg vil takke alle medarbeidere for innsatsen og samarbeidet i 2007. Takk for samarbeidet rettes også til de politiske organ.

Frosta mars 2008

Arne Ketil Auran

Konst. Rådmann

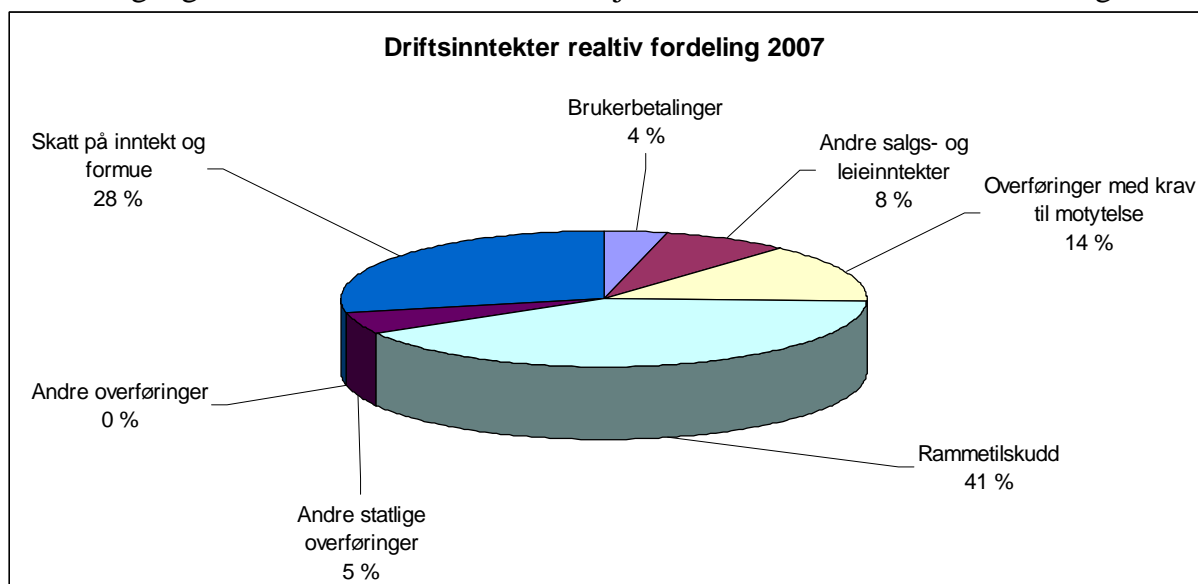
1 Årsberetning - Hovedtallene fra regnskapet

Utdrag fra økonomisk oversikt drift

	Regnskap 2007	Reg. budsjett 2007	Avvik	R i % av B
Driftsinntekter				
Brukerbetalinger	5 066 221	4 700 200	-366 021	108 %
Andre salgs- og leieinntekter	9 690 165	9 688 400	-1 765	100 %
Overføringer med krav til motytelse	17 532 078	13 880 150	-3 651 928	126 %
Rammetilskudd	51 858 617	51 867 000	8 383	100 %
Andre statlige overføringer	6 269 462	2 598 200	-3 671 262	241 %
Andre overføringer	236 350	105 000	-131 350	225 %
Skatt på inntekt og formue	35 611 034	36 515 000	903 966	98 %
Eiendomsskatt	0	0	0	
Andre direkte og indirekte skatter	0	0	0	
Sum driftsinntekter	126 263 928	119 353 950	-6 909 978	106 %
Driftsutgifter			0	
Lønnsutgifter	66 468 698	63 502 475	-2 966 223	105 %
Sosiale utgifter	16 389 952	16 548 125	158 173	99 %
Kjøp av varer og tj som inngår i tj.produksjon	18 947 175	17 071 600	-1 875 575	111 %
Kjøp av tjenester som erstatter tj.produksjon	5 908 350	4 520 400	-1 387 950	131 %
Overføringer	8 651 968	8 431 450	-220 518	103 %
Avskrivninger	4 525 123	4 525 122	-1	100 %
Fordelte utgifter	-219 086	-315 000	-95 914	70 %
Sum driftsutgifter	120 672 180	114 284 172	-6 388 008	106 %
Brutto driftsresultat	5 591 748	5 069 778	-521 970	110 %
Finansinntekter				
Renteinntekter, utbytte og eieruttak	1 327 050	1 120 000	-207 050	118 %
Mottatte avdrag på utlån	2 000	15 000	13 000	13 %
Sum eksterne finansinntekter	1 329 050	1 135 000	-194 050	117 %
Finansutgifter				
Renteutgifter, provisjoner og andre fin.utg.	4 559 755	4 240 000	-319 755	108 %
Avdragsutgifter	5 941 049	5 610 000	-331 049	106 %
Utlån	844	45 000	44 156	2 %
Sum eksterne finansutgifter	10 501 649	9 895 000	-606 649	106 %
Resultat eksterne finanstransaksjoner	-9 172 598	-8 760 000	412 598	105 %
Motpost avskrivninger	4 525 123	4 525 122	-1	100 %
Netto driftsresultat	944 272	834 900	-109 372	113 %

1.1 Driftsinntekter

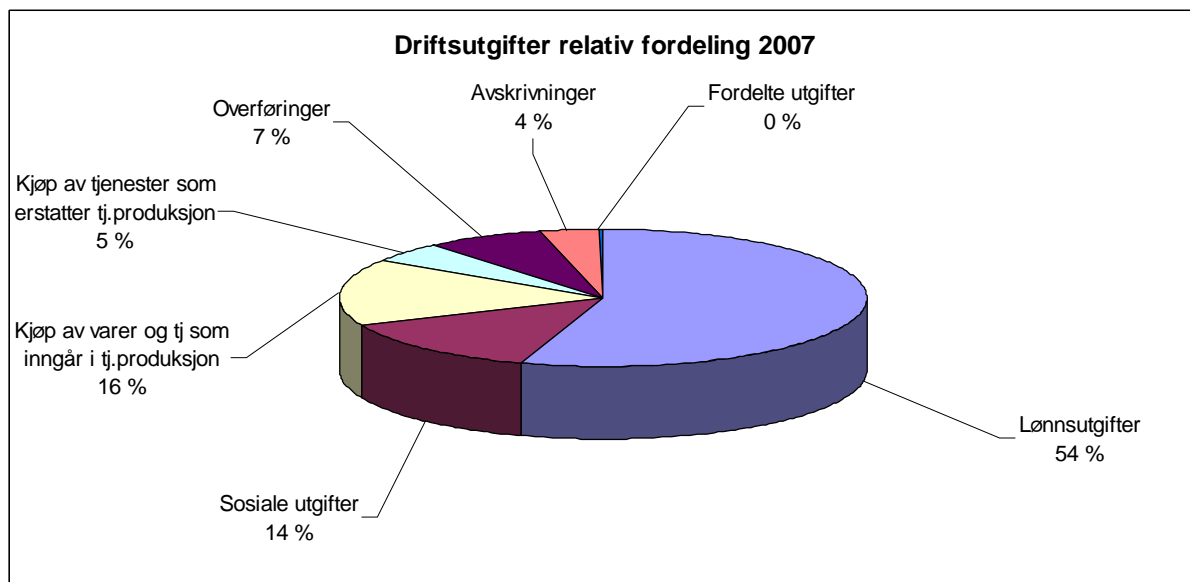
Hovedlinjene her er at driftsinntektene er 6,9 mill større enn budsjettert. Skatteinntekten er 903.000 lavere enn budsjettert. Driftsinntektene fordeler seg slik.



Figur 4) Relativ fordeling av driftsinntekter fra økonomisk oversikt

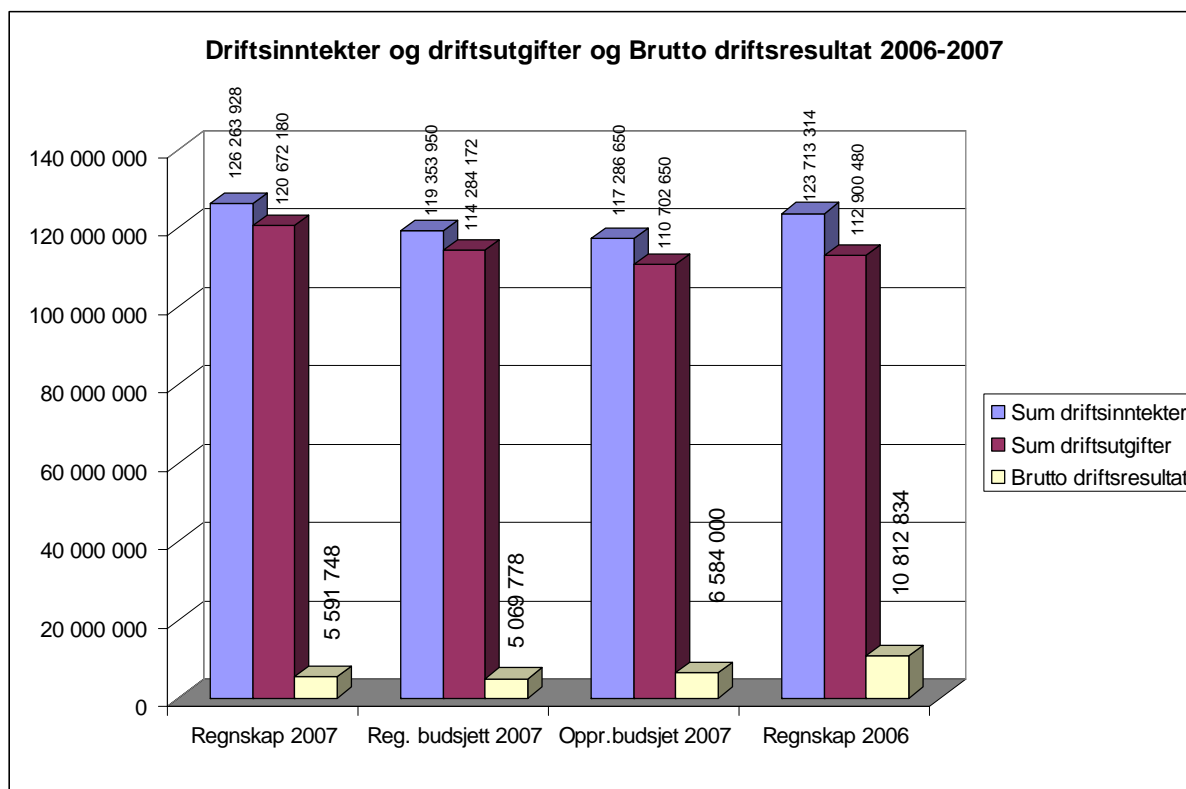
1.2 Driftsutgifter

Hovedlinjene her er at driftsutgiftene er 6,4 mill større enn budsjettert. Refusjoner og overføringer dekker mer enn merkostnadene. Årsakene til avvik er nærmere forklart i kapittel 5. Driftsutgiftene fordeler seg slik relativt.



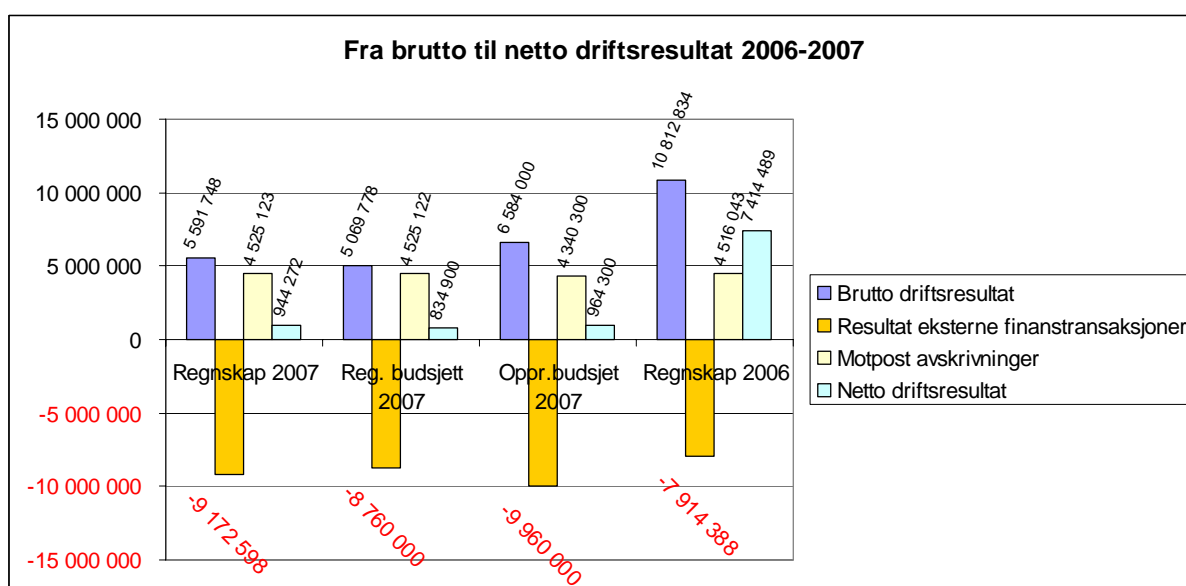
Figur 3) Relativ fordeling av driftsutgifter

1.3 Regnskapsresultatet



Brutto driftsresultat ble Kr 5.591.747,99, noe som er Kr 520.000 høyere enn budsjett. Dette tallet forteller kommunens evne til å betjene lånegjeld, muligheten til å finansiere deler av årets investeringer over driftsresultatet, og evne til å avsette midler til senere års bruk.

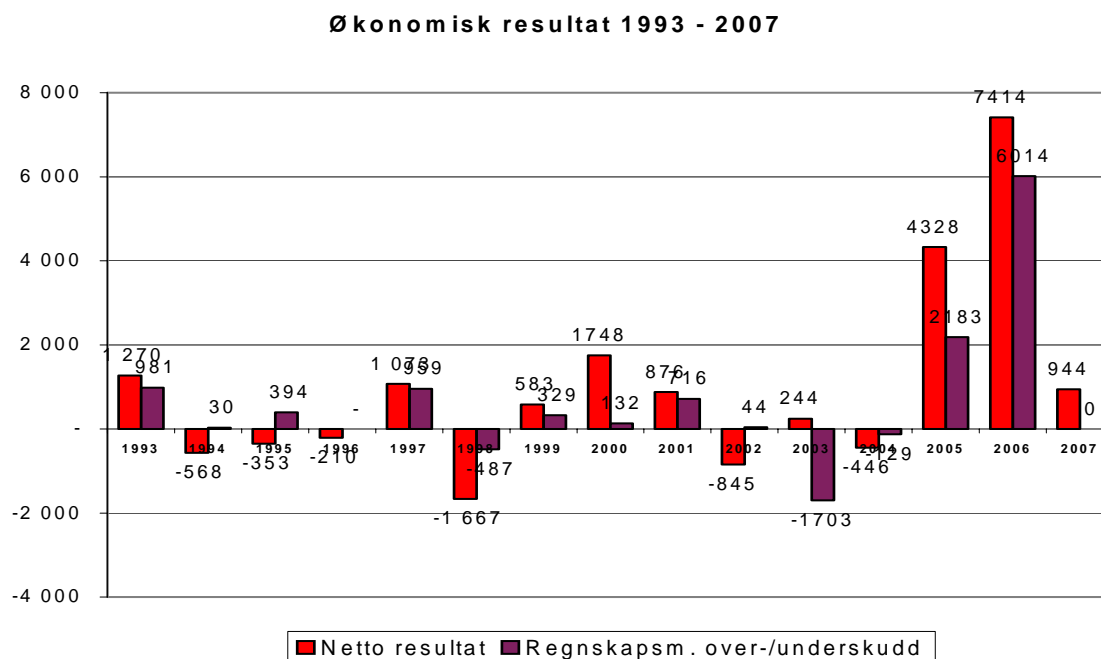
Fra brutto til netto driftsresultat: Brutto – resultat finanstransaksjoner + avskrivninger



For å komme fram til det regnskapsmessige resultatet må det tas hensyn til overføringer av midler til senere bruk og bruk av tidligere overførte bevilgninger. Når

det gjelder kommunens fondsbeholdning, så vises det til Regnskapets note 6: Bruk og avsetninger av fond i 2007. Regnskapsmessig mer/mindreforbruk ble i 2007 ble kr. **0,0**, da det i siste budsjettregulering ble budsjettert inntil kr 2.336.300 i avsetning til disposisjonsfond. Regnskapsmessig avsetning ble kr 1.623.043.

Figur 2) Netto driftsresultat (de røde søylene) og regnskapsmessig resultat (den mørke søyla) i perioden 1993 til 2007.



Netto driftsresultat for 2007 er på Kr. 944.272,42. knapt 100.000 mer enn regulert budsjett. Dette bør i gjennomsnitt være på 3% av driftsinntektene. Dette er i år under 1 %, men vi har bevisst lagt opp til å ta en mer moderat omstilling over flere år med bruk av disposisjonsfond. Det er viktig å merke seg at 2007 er et svakere år for kommunene mht inntektsvekst enn i 2006. Kommunen har økonomiske utfordringer i årene framover når det gjelder tilpasning av driftsnivå til framtidig inntektssituasjon, og ift en situasjon med økt prisstigning og lånerente som også akselereres av økt investeringsnivå. Jfr. påpekte utfordringer i økonomiplan 2008-2011.

I løpet av året er det foretatt budsjettreguleringer/innstramminger for å justere skatteanslag, inntektsutjevning og rammetilskudd i tillegg til å håndtere avvik i drifta, jfr. eget kapittel med avviksrapportering. Budsjettert avsetning til disposisjonsfond i opprinnelig budsjett 2007, ble omdisponert til å finansiere merutgifter og inntektstap i løpet av 2007 ved flere budsjettreguleringer. I siste budsjettregulering ble det igjen mulighet til avsetning til disposisjonsfond, som ved regnskapsavleggelsen ble på Kr 1.623.042,84. Se for øvrig avvikskommentarer knyttet til hovedinntektene, jfr kapittel 4.

1.4 Kapitalutgifter

Utgiftene til renter og avdrag utgjorde i 2007 7,6 % av kommunens brutto utgifter.

Tabellen viser utvikling av kapitalutgiftene

Type inntekt/utgift	Beløp	
	2006	2007
Renteutgifter og låneomkostninger	3 259 869	4 559 755
Renteinntekter og utbytte	-687 778	-1 327 050
Netto renteutgifter	2 572 091	3 232 705
Avdrag på lån	5 322 985	5 941 049
Sosial- og næringslån	1 550 085	636 560
Mottatte avdrag	-592 070	-635 015
Netto gjeldsavdrag	6 281 000	5 942 594
Sum netto kapitalutgifter	8 853 091	9 175 299

Tabell 2) Utvikling av kapitalutgifter 2006-2007

1.5 Gjeld og gjeldsutvikling

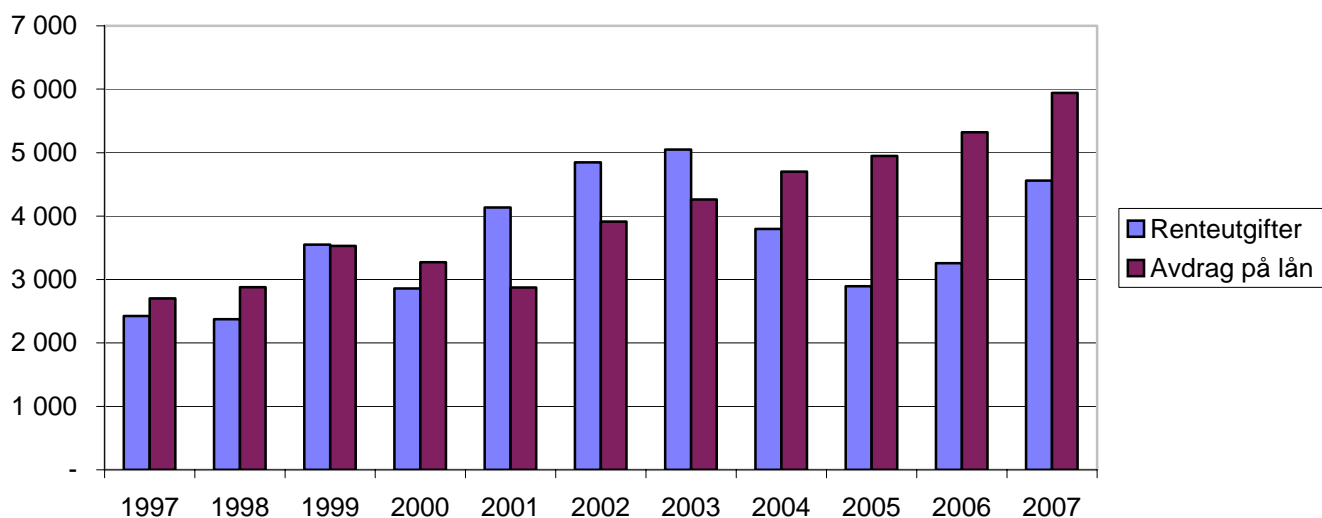
Kommunen har hatt betydelig økning i gjeldsbyrden de siste årene. Det er lite rom for å øke gjeldsbelastningen ved økte låneopptak i tida framover. Vi vil ha økte utgifter til renter og avdrag i årene som kommer, mens vi samtidig vet at overføringene fra staten(inntektene) vil avta. Dette innebærer at finanskostnadene vil øke relativt i forhold til driftsutgiftene i tida framover. Det vises til Økonomiplan 2008-2011

Forholdet drifts- og finanskostnader 2007



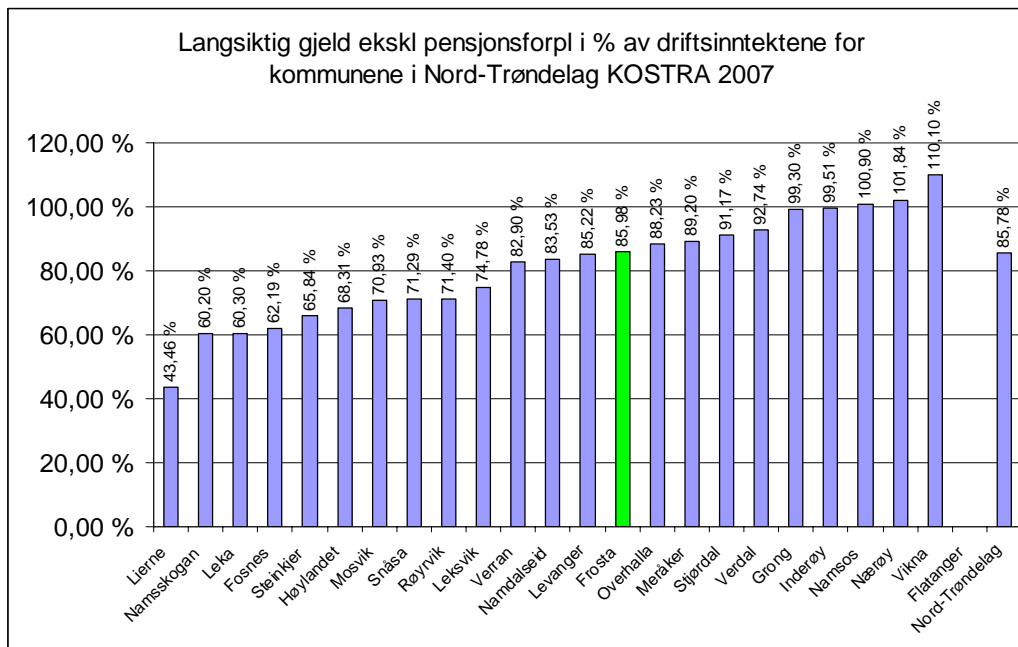
Figur 5) 7% av kommunens totale utgifter gikk med til dekning av avdrag og renter på gjeld i 2007. 93% gikk m.a.o med til dekning av kostnader knytta til tjenesteproduksjon og drift.

Utgifter til renter og avdrag 1997 - 2007

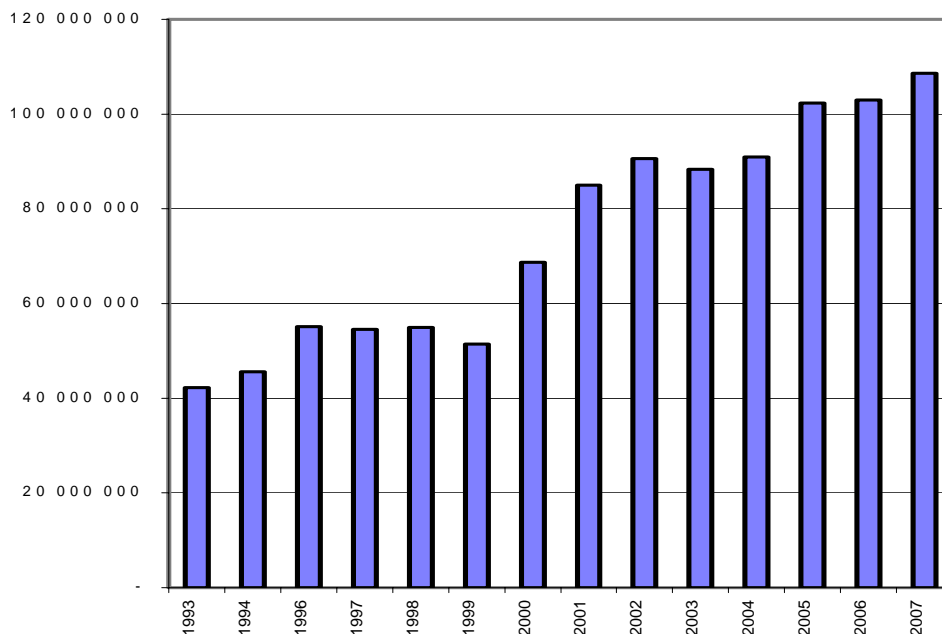


Figur 6) Fordeling av utgifter til renter og avdrag i perioden 1997 - 2007 . For 2003-2005 ser vi at rentekostnadene er redusert betydelig over 2 mill kr, men at de nå er stigende, snart på høyde med det høyeste året i perioden.

Total langsiktig gjeld er på vel 108 millioner (ekskl. pensjonsforpliktelser) Dette utgjør Kr 44.113 i gjeld pr innbygger, eller 86 % av driftsinntektene. Dette er pr i dag på gjennomsnittet for kommunene i Nord-Trøndelag.

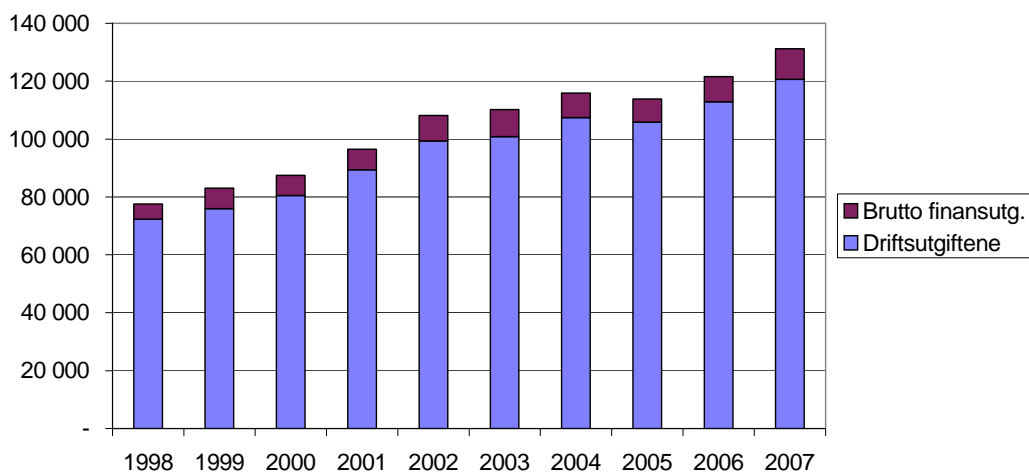


Langsiktig gjeld Frosta 1993 - 2007



Figur 7) Gjeldsutvikling 1993 – 2007. Av figuren ser vi at vi nå har økt langsiktig gjeld som følge av forserte investeringer i 2006 -2007.

Forholdet mellom drifts- og finansutgifter 1998 - 2007



Figur 8)

Oversikten viser utviklingen i forholdet mellom brutto finansutgifter og brutto driftsutgifter. Brutto finansutgifter har i gjennomsnitt for perioden økt med 13 %, og Brutto driftsutgifter har i samme periode økt med 7 % i gjennomsnitt.

1.6 Fondsavsetninger

Fond		Pr 31.12.06	Pr 31.12.07
Disposisjonsfond	Kr.	3.899.616	10.378.335
Bundne driftsfond	Kr.	3.119.280	2.922.314
Ubundne investeringsfond	Kr.	900.438	698.809
Bundne investeringsfond	Kr.	77.012	75.906
Til sammen	Kr.	7.996.346	14.065.364

Tabell 3) Oversikt over fond pr. 31.12.2006 og 2007.

Omløpsmidlene viser en beholdning med kr.43.651.017 fra kasse og bankinnskudd og fra kortsiktige fordringer. Arbeidskapitalen er økt med 6.333.286, en vesentlig styrking av likviditeten. Positiv utvikling i arbeidskapital skyldes i det vesentligste en økning i omløpsmidlene.

Årsakene til god likviditet er disposisjonsfond avsatt fra tidligere overskudd, samt over 12,0 mill. i ubrukte lånemidler. Skoleprosjektet, avløp og ubrukte midler startlån, og diverse prosjekter som sentrum og industriareal er ikke slutført. Det vises til balansen i regnskapet. Kommenter ubrukte lånemidler, skole, avløp, startlån (se I balansen)

1.7 Selvkostområder

Det vises til note 10 i regnskapet. Alle områdene viser underskudd, eller lavere dekningsgrad enn 100% i 2007. Spesielt for avløpsområde vil det nå være vesentlig å styre mot et overskudd i 2008 som minst tilsvarer bruk av dekningsgradsfond på Kr 359.117 i 2007.

1.8 Kommentarer til gjennomførte investeringer

Det vises til regnskapsskjema 2 A og 2 B i regnskapet. Årets finansieringsbehov på 8,3 millioner er finansiert med bruk av lånemidler og salg av aktiva. Det er brukt tidligere avsetninger (fond) på 0,9 mill.

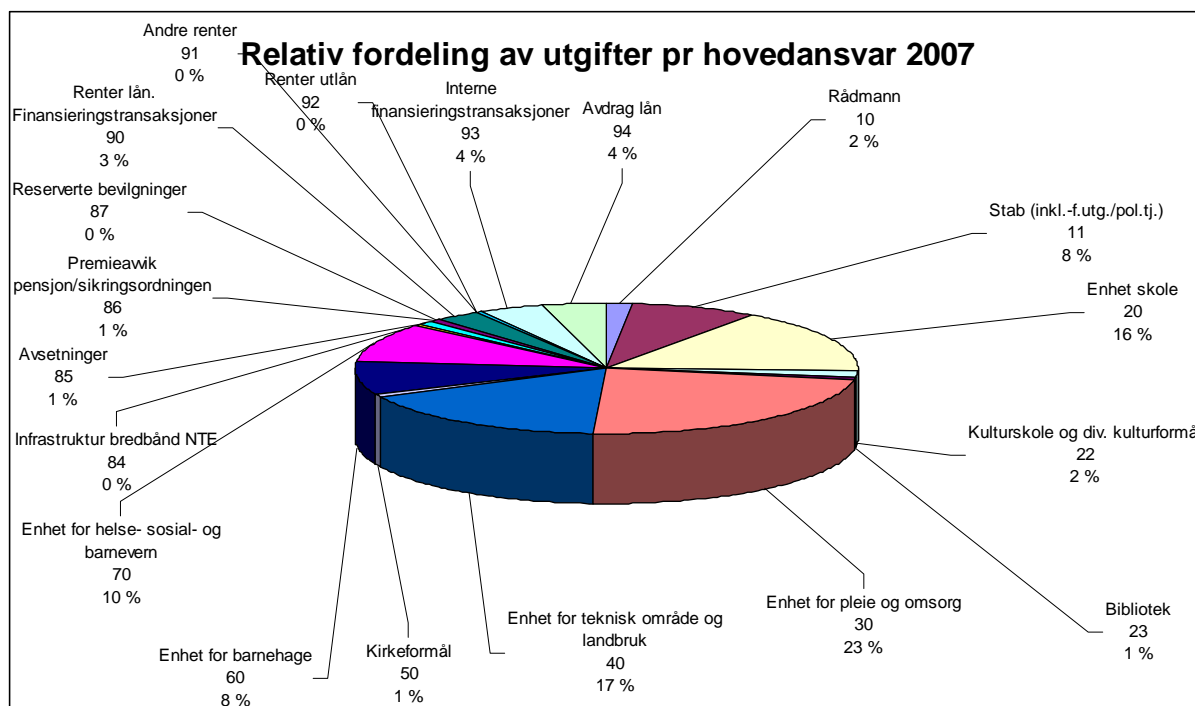
Hva er gjennomført, skjema 2 B i regnskapet

- Opprinnelig budsjett 2007 viser opprinnelig investeringsramme på Kr 9,385 millioner
- Regnskapet viser 7,0 millioner i investeringer, og justert budsjett 11,9 mill.

For planlagte investeringer framover vises det til siste vedtatte Økonomiplan, hvor prosjektet framtidretta skole er den største utfordringen.

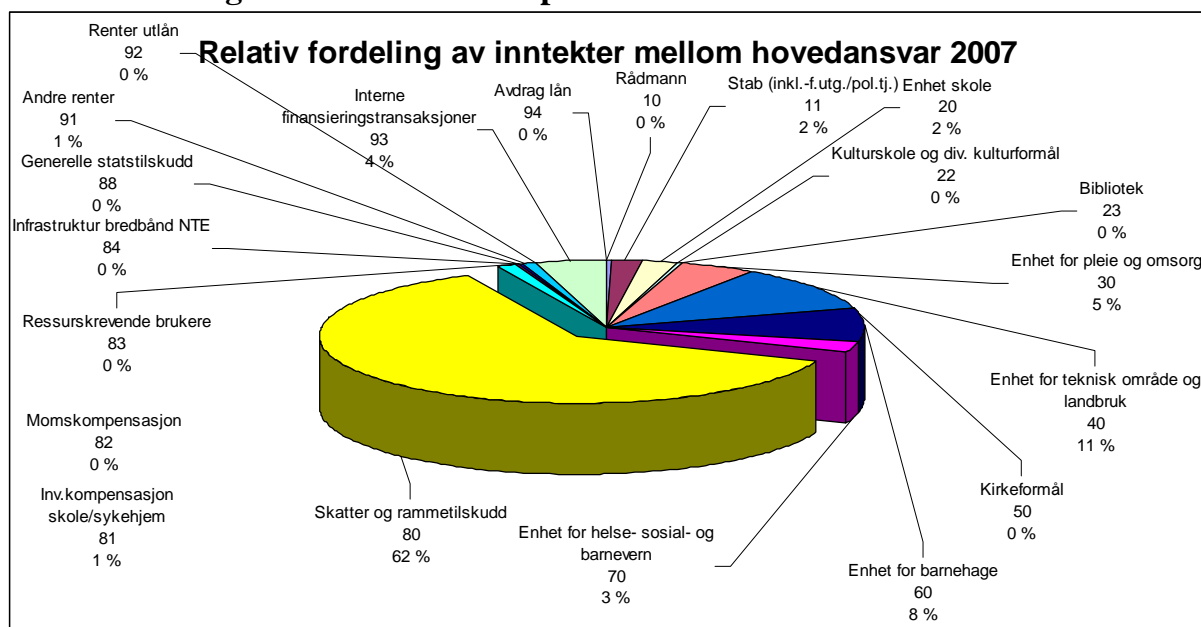
2 Driftsregnskapet for 2007 – hovedtall på ansvarsområdene

2.1 Fordeling av driftsutgiftene på hovedområder



Figur 11) Viser relativ fordeling av driftsutgifter mellom hovedansvar i 2007

2.2 Fordeling av driftsinntektene på hovedområder

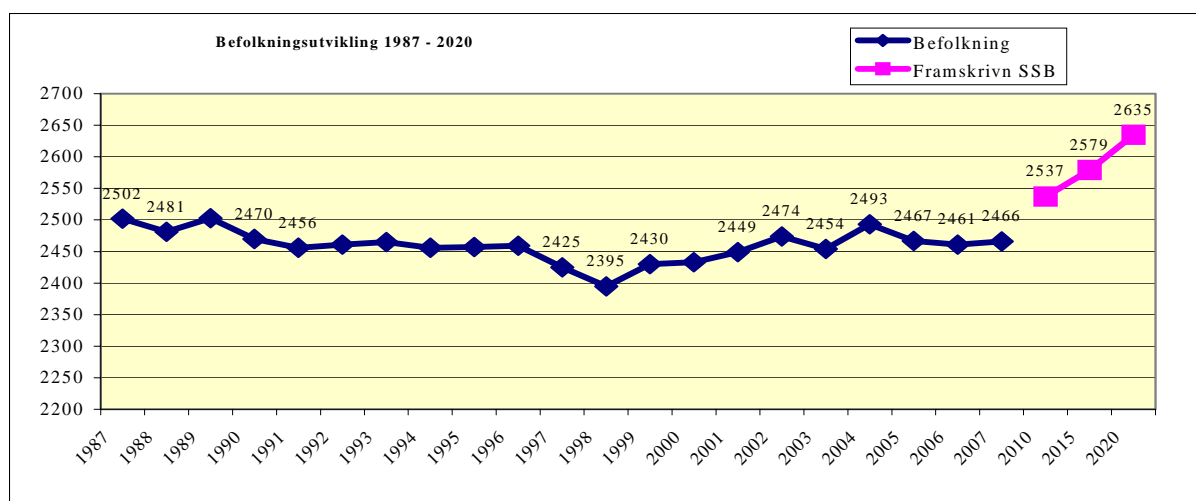


Figur 12) Relativ fordeling av driftsinntekter mellom hovedansvar

3 Frosta i 2007 – Befolkningsutviklinga

Befolkningsutviklinga er den sterkeste faktoren i forhold til påvirkning av kommuneøkonomien i små kommuner. Det er derfor særlig interessant å følge denne utviklingen nøye. I 2007 har befolkningen på Frosta økt med 5 personer fra 01.01.07 til 01.01.08. (2461 → 2466)

Befolkningstallet på Frosta har vært rimelig stabilt de siste 15 årene. Figur 1 beskriver variasjonen i innbyggertallet fra 1987 og fram til 1. januar 2008, samt SSB sin framskrivning fram mot 2020.



Figur 1 befolkningsutvikling 1987 – 2020

Som figur 1 beskriver, så framstår 1999 som et slags skille mellom virkelighet og teori. Fra da av har innbyggertallet på Frosta for første gang på mange år hatt en positiv utvikling, som er totalt forskjellig fra SSB sin teoretiske framskrivningsmodell. Vi er nå oppe i et befolkningstall tilsvarende det vi hadde på slutten av 80-tallet. Legger en til grunn en middel nasjonal vekst, forespeiler SSB en betydelig vekst i innbyggertallet på Frosta fram mot 2020.

Det arbeides i samarbeid med Frosta Utvikling AS med oppfølging av innflyttere og aktiviteter for profilering av Frosta som attraktiv bo- og etableringskommune. Vi ligger gunstig til i forhold til å skulle ta del i befolkningsveksten i Nord-Trøndelag med en beliggenhet i vekstaksen Trondheim – Steinkjer og med pendleravstand til alle byområdene i aksene. Det er grunn til optimisme i forhold til Frosta framtid.

4.1 Hvilke oppdrag er gitt til kommunens ansatte i 2007

Budsjettet er det sterkeste styringssignalet til organisasjonen. Her blir det gitt føringer og avsatt midler til de tiltak som forventes gjennomført i løpet av året. Det skjer alltid ting i løpet av et driftsår som påvirker disse føringene. Når det er behov for nye føringer eller endringer, skjer dette i all vesentlighet gjennom politiske vedtak i løpet av året. Delegasjonsreglementet er styrende i forhold til hvilken beslutningsmyndighet som er rådmannens og hvilke saker som skal til politisk behandling.

Økonomiplan, budsjett og arealplan er redskaper for å nå målene i kommuneplanen. Grunnlaget for budsjett 2007 ble lagt i Økonomiplan 2007-2010, og her ble det lagt politiske føringer for satsingsområder for kommunen.

Kommunen har et administrativt styringssystem/styringsverktøy som er utviklet i resultatenhetsmodellen. Systemet er tilpasset og forenklet. Det er utarbeidet handlingsplaner for ledergruppen, og laget lederavtaler med resultats- og ansvarsfokus for alle lederne. Ledergruppens handlingsplan og lederavtaler innebærer en operasjonalisering av tiltak i forhold til de utfordringer som løftes opp i mer langsiktige plansystemer. Ledergruppas handlingsplan ble behandlet politisk i Formannskapet og Kommunestyret.

Konkret handlingsplan for ledergruppen 2007 er inndelt i 3 hovedstrategier:

- *Utvikling av tjenestene for innbyggerne*
- *Utvikling av Frosta*
- *Utvikle gode arbeidsplasser*

4.2 Hva er gjennomført - måloppnåelse

Evaluering av konkret handlingsplan for 2007. Korte kommentarer om status i kursiv, men mer om måloppnåelse i de ulike enhetene videre i kapittel 2.2.*

Utvikling av tjenestene for innbyggerne

- Rusmiddelpolitisk handlingsplan rulleres. (*Oppstart h 2008*)
- Alle enheter gjennomfører brukerundersøkelser (*Skole nasjonale elev- og foreldreundersøkelser og innen barnehage som ledd i vurdering av utbygging*). 2008 *Psykatri....Evaluering og designe prosess for brukermedvirkning ift etablering av NAV-kontor på Frosta*
- Alle enheter gjennomfører analyser av Kostratall på ett eller flere delområder. Felles gjennomgang av bl.a. KOSTRA-delen av økonomiplan. (*Gjennomført delvis i 2007, men økt vekt på både bruk av riktige funksjoner i regnskapet og en egen KOSTRA-gjennomgang juni 2008, evt. med FMiNT*)
- Resultatmålinger (bedrekommune.no og skoleporten). Videreføre elevundersøkelsene og gripe tak i utfordringene (*Resultater fra nasjonale prøver 2007 rapporteres i 2008*). *Gripe tak i avvik etter tilsynsbesøkene i 2007, Rapportering til KO i 2008*)
- Oppfølging ift. vedtatt Plan for kommunikasjon og informasjon. (*Plan er vedtatt 2007, Mediekurs for Adm. og politikere gjennomføres 2008. Samt profileringstiltak*)
- Videreutvikle digitalisering av tjenester. Elektroniske søknadsskjema på nett

ihht.prioritering i DDT-prosjektet.(14 skjema i 2007, og flere skjema i 2008. PDA i hjemmebasert omsorg. Skole innføring av Fronter læringsplattform.)

- Rullering av e-Strategi, prioritere ressursbruk og utviklingsoppgaver. Avgrensning ift. Værnesregionen (*Må prioriteres og avklares videre i 2008*) Overordna, men også retningsgivende for fagprogram
- Hjemmeside videreutvikles (*Ny i 2007, men videreutvikling, "hva skjer knapp", redaktørgruppe, oppdatering av kart/info-del*)
- Sommerjobb for ungdom *Gjennomført 2007 med suksess, og vedtatt i 2008*
- Videreutvikling av dagsenter(*Arbeidet fortsetter i 2008*),
- Evaluering Elvarheim (*Tas opp i egen planprosess i 2008*)
- Opptrapping psykiatri tilbud (*Aktivitetstilbud barn og unge, og oppfølging ihht plan*)
- Samarbeid service/sosial kontoret og NAV. Lage framdriftsplan for iverksetting (*Samarbeid og samordning i 2007, 2008 regionale avklaringer mht. organisering og ledelse, innhold og videreutviklingspotensiale*)
- Grønn omsorg og Inn på Tunet videreutvikling av tilbud HSBV og PLO (*Ønske om endra og mer fleksibelt tilbud i 2007 og videre konkretisering av dette i 2008*)
- Plan for nytt skolebygg. Framdriftsplan utarbeides. Synliggjøre og følge opp milepælbeslutninger. Bruke PLP verktøyet (*Fase I avsluttet 2007 og organisering av fase II er vedtatt ihht egen prosjektbeskrivelse fram tom juni 2008. Framtidsrette skole betyr at vi må ta inn perspektivet på 3000 innbyggere.*)
- Kunnskapsløftet for grunnskolen/konkretiser. Mål for videreutvikling tjenestene. 2007 *Nye lærebøker og nye utviklingsmål for skolen, samt ny arbeidstidsavtale (2008 Endret organisering og kompetansehevingstiltak ift. framtidsrette skole-prosjektet, og utvidet antall skoletimer)*
- Ny lokal rammeplan for barnehager. *Plan utarbeidet i 2007 og vedtak og gjennomføring i 2008. I tillegg er barnehageplan utarbeidet og vedtatt i 2007*
- Omsorgsutfordringer fram mot 2015- *start på planprosess i 2008*
- Kulturplan og ungdomsklubb – barne- og ungdomstilbud. 2008 *Avklaring opp mot Framtidsrette skole og utvikling av hallområdet (Vinnatrøa)*
- ENØK-prosjekt Frosta sentrum (*2007 prosjekt iverksatt og rapportering, vedtak og oppfølging i 2008. Kommunale krav til planleggingsprinsipper for Enøk i kommunale bygninger vedtas i kommunestyret som egen sak i kommunestyret*)

Utvikling av Frosta

- Rullering av Kommuneplanens arealdel ferdig høst 2007, rullering av strategidel i 2008
- Sentrumsplan – sentrumsavgrensning og funksjoner, rulleres 2008
- Rullering trafiksikkerhetsplan/gang og sykkelstier *Rullert tiltaksliste h 2007*
- Næringsutvikling/infrastruktur – Næringspolitikk-prosjektet med KS-oppfølging fokus på foredling og reiseliv.
- Gjennomgang av Frosta *Utvikling følges opp v 2008 Felles prosess for utvikling av*

strategi for FU AS og Frosta kommune (V KUN)

- Sikre drikkevannskilden Hovdalsvatnet, Kvalitetsutvikling, beslutning om evt. avkloakking (2007 Utredet, men vedtak om avkloakking opphevet. Mattilsynet har gitt pålegg til FV AL 2008)
- Prosjekt Frosta kultivator videreføres i Samarbeid med FU AS. 2008 Partnerskap med Levanger vg skole videreføres, jfr også ungdomssatsing RUP. Videreføring Sundt og godt diskuteres.
- Interkommunalt samarbeid, Værnesregionen, Frostating, Naboer AB (2008 Videreføring og mer avklart oppgavefordeling mellom ulike samarbeidsorgan)
- Stien Frosta rundt (Sørgrenda-Hernesøra er realisert i 2007, det oppsettes flere skilt i 2008, og arbeidet med en ny parsell Nordfjæra-Holmberget fortsetter i 2008)
- ROS-analysen Ferdig utredet i 2007, men politisk behandling og oppfølging i 2008
- Hovedplan vann 2008 Oppstartes etter sluttbehandling av ROS-analysen
- Folkevalgtopplæring (Gjennomført des 2007, Regional folkevalgtopplæring værnesregionen 2008)

Utvikle gode arbeidsplasser

- Lærende organisasjon. Utvidede ledermøter og utarbeidelse av kompetanseplaner. Bygging av organisasjonskultur (lærende kultur, energibyggere, kvalitetsutvikling, medarbeidersamtaler som redskap) Også for ledergruppa Ja- kommune "Hva betyr det?" 2007 Kompetanseplaner er stort sett utarbeidet, og innleveres til personalrådgiver i 2008. Utarbeidelse av etiske retningslinjer videreføres i 2008. Fokus på plan for aktivitet i 2008, herunder rekrutteringsplan. Selvstyrte team, medarbeidere. Delvis startet opp i 2007
- Kurs i hovedavtalen, arbeidsgiverfokus (Gjennomført 2007 og nye kurs i 2008 etter hovedtariffoppgjøret)
- Ny arbeidstidsavtale for lærere. Kurs og innføring. Arbeidsgiverrollen (Gjennomført 2007 og videre oppfølging 2008)
- Inkluderende arbeidsliv og seniorpolitikk. Forbedringer av IA-skjema, evaluering av prosess, NAV-oppfølging. Seniortiltak. Fulgt delvis opp 2007 og videreføring 2008. AFP, seniorpolitikk.
- Lønnsforhandlinger – lokale kriterier som stimulerer til å nå organisasjonens mål og styringssignaler. (Gjennomført 2007 og videre oppfølging 2008)
- Økonomiplan/budsjett (desember) Langsiktighet
- 3 økonomirapporter med budsjettreguleringer i året.
- Årsregnskap, Rapportering K-styret (årsrapport) og Stat (KOSTRA), GSI (skole)
- Gjøre riktige og nødvendige grep på bemanning.
- Fokus på årshjul, bedre forståelse for ressursbruk og muligheter til å følge opp oppgaver gjennom året. Økonomi, årsrapport, samhandling pol./adm. Gjennomført delvis i 2007, men videre fokus i 2008

4.2.0 Rådmannen

Rådmannen er øverste leder for den samlede kommunale produksjon og administrasjon. Dette gjelder også personal-, økonomi- og regnskapsfunksjonen. Videre er rådmannen øverste ansvarlig for saksbehandling for og iverksetting av politiske vedtak. Kommunen kan sies å ha 3 hovedfunksjoner:

Tjenesteprodusent

Demokratisk arena

Samfunnsutvikling

Rådmannen har i 2007 prioritert følgende arbeidsområder:

Tjenesteprodusent:

Rådmannen koordinerer og leder den kommunale produksjonen gjennom handlingsplan for ledergruppen, ledermøter og lederavtaler. Det gjennomføres ledermøter hver 14. dag.

Effektivitet: KOSTRA-analyser, Effektivitetsnettverk og KS

Kvalitetsutvikling: Utviklings-omstillingsprosjekter i alle tjenesteområdene og delvis på tvers av tjenesteområder.

Brukerorientering: Brukertilbakemeldinger følges aktivt opp. Brukerundersøkelser.

Samfunnsutvikling:

Strategisk utviklingsarbeid

Regionråd og Arbeidsutvalg for interkommunalt samarbeid i Værnesregionen. I 2007 har iverksetting av vedtatte samarbeidsområder for deltakende kommune hatt spesielt fokus. Lønn, regnskap og skatt, nytt saksbehandlerssystem, IKT investering og tilrettelegging, oppstart av strategiprosess for videre fokus i samarbeidet. .

Regional medvirkning:

Deltatt på KS samlinger; Strategisamling, Kommuneøkonomiproposisjonen

Fylkesmannens styringsdialogkonferanse

Medlem av rådmannsutvalget i Nord - Trøndelag

Deltatt på samlinger/møter om kommunestruktur

Lokalt utviklingsarbeid:

Prosjektansvarlig "Frosta kultivator"

Etablering av samhandlingsarenaer kommune/innbyggere; Folkemøter, landbruket, hytteeiere

Profilering, informasjons- og kommunikasjonsplan

Demokratisk arena:

Rådmannen forbereder saker og deltar på alle kommunestyremøter, formannskap, planutvalg og administrasjonsutvalg. Rådmannen møter også i Kontrollutvalget og i komiteene dersom det er spesielle saker.

Arbeidsgiver:

Rådmannen møter i arbeidsmiljøutvalg (AMU) og i faste møter med tillitsvalgte. Rådmannen legger strategi for lønns- og personalpolitikk og gjennomførte i oktober og november lokale lønnsforhandlinger sammen med personalsjefen.

Annet:

I 2007 har økonomisjef/enhetsleder teknisk område og landbruk vært konstituert som rådmann i perioden 1.10.06 – 30.07.07.

4.2.1 Stab, fellestjenester og politisk virksomhet

Sett i sammenheng med ledergruppas handlingsplan og enhetens virksomhetsplan har 2007 bydd på mange utfordringer og god måloppnåelse.

Flere sykemeldinger i oppstarten av året førte til enkelte utfordringer, men tilpasninger i organisasjonen og flytting av oppgaver mellom ansatte i stab førte ikke til generering av nye utfordringer. En følge av sykemeldingene ble at kun enkelte i stab fikk sin medarbeider-samtale. Slike samtaler er viktige i forhold til å sette fokus på organisasjonskultur, holdninger og tiltak som vil fremme arbeidsmiljø og organisasjonens mål.

I 2006 ble flere nye og omfattende dataprogram tatt i bruk. Mest krevende har det nye sak/arkivsystemet og programmet for skanning/fakturabehandling vært. Begge systemene omfatter hele organisasjonen og driftes fra stab. Disse prosjektene har krevd mye oppfølging og videreutvikling i 2007 samtidig som det har vært mange spennende utfordringer. Bla er 14 elektroniske skjema integrert mot saksbehandlingssystemet med søknadsskjemaet "Ledige stillinger" som en vinner når det gjelder effektivisering. Også det elektroniske skjemaet "Byggsøk" er tatt i bruk i kommunen, noe få kommuner så langt har gjort. Vi i stab ønsker å fremstå som utviklingsorientert i forhold til overordnet E-strategi og digitalisering.

Ny hjemmeside ble ferdigstilt i høst. Sida driftes fra stab med god hjelp fra de øvrige enhetene.

Skatteavdelingen har i løpet av året tatt i bruk nytt skatteregnskap på lik linje med alle landets kommuner. Innføringen har vært omfattende og tidkrevende.

For IT har det fortsatt vært hektisk med drifting og oppfølging av ca 250 PC, servere og stadig flere fagprogram i organisasjonen. Også driftsansvaret for et økt antall eksterne bedrifters PC/servere krever tid. Når det gjelder Værnessamarbeidet har IT-leder vært den fra stab som har deltatt mest gjennom året. I tråd med aktivitetsøkningen innenfor data ble det i året opprettet ny stilling på IT.

Det legges vekt på at de ansatte i stab får tilstrekkelig oppfølging med kurs for å ivareta sine funksjoner på riktig måte. Det stilles etter hvert større krav til at de ansatte gjennomfører ett visst antall kurs pr. år for å kunne opprettholde sine autorisasjoner på enkelte fagfelt. Det er dynamiske fagfelt som ivaretas i stab, noe som gjør det nødvendig å videreutvikle kompetansen for å holde tritt med utviklingen. Det er i året utarbeidet kompetanseplan for stab.

Stab har hatt fokus på utvikling av kvalitet og det ble gjennom året jobbet målrettet mot andre enheter. I tillegg arbeides det kontinuerlig for å sikre bedre rutiner, forbedre internkontrollrutinene og gi publikum tilbud om gode e-tjenester på nett.

4.2.2 Kultur og skole

Denne delen omfatter Frosta skole, diverse kulturformål, og bibliotek.

Årsrapporten ses i sammenheng med hovedstrategiene i ledergruppas handlingsplan.

Ved utgangen av 2007 har Frosta skole 380 elever fordelt på 10 årstrinn og 24 kontaktlærergrupper. Ved årsskiftet hadde 45 unger plass i SFO.

Personalgruppa teller 56 navn fordelt på 41 pedagoger og 15 assistenter/fagarbeidere/praksisplasser. Rundt 25 voksne elever er knytta til skolen gjennom voksenopplæring på Varpet og norsk for fremmedspråklige. Vi er praksisskole for HINT med 10 praksislærere.

Frosta kulturskole hadde rundt 70 elever ved årsskiftet, og ei personalgruppe på 4.

ENHET SKOLE :

2007 har vært nok et spennende, travelt, givende og variert år med mye faglig og sosial læring for personale, elever og foreldre/foresatte ved Frosta skole. Det andre året med innføring av Kunnskapsløftet er gjennomført, og som en del av dette deltok alle pedagogene på regional opplæring i forhold til kontaktlærerrollen i 2007. Hovedtema på kompetansehevinga var tilpassa opplæring og elevsamtalen. I tillegg er det gjennomført lederopplæring i regionen. Hovedutfordringer framover er bedre tilpassa opplæring for hver enkelt og å gi alle elever gode skoledager med muligheter for å lære, trives og mestre innafor de rammene vi har. Vi ser at stadig flere av elevene våre trenger ekstra oppfølging, hjelp og støtte på ulike områder.

Utvikling av tjenester for innbyggerne :

Virksomhetsplan for Frosta skole ble vedtatt av Samarbeidsutvalget i mars 2003 med konkrete tiltak i forhold til valgte satsningsområder. Planen finnes på skolens hjemmeside. Kommunestyret har vedtatt skolens utviklingsmål som en del av arbeidet med nye arbeidstidsavtaler for lærerne. Utviklingsmålene er utforma som steinene på Tinghaugen med fokus på fag (særlig norsk), IKT, elevmedvirkning, skole-heim samarbeid og Frosta med nærmiljøet som læringsarena.

Fylkesmannen gjennomførte tilsyn med barnehage og skole i 2007, og for skole var tilsynet knytta til opplæringslovas kapittel 5 om spesial-undervisning. Det ble avdekka fire avvik, og konkrete tiltak for å lukke disse er utarbeidd sammen med PPT. Et konkret eksempel er nye rutiner for spesial-undervisning og kartlegging i skole og barnehage.

Ny hjemmeside for kommunen ble utvikla sist høst. Denne brukes aktivt i samarbeid med foresatte og som informasjonskanal. Ukeplaner og anna informasjon legges ut, og hvert trinn har egen redaktør som legger ut nyheter fra skolehverdagen. Dette oppleves svært positivt, og i løpet av året er prosessen med å bruke Fronter som digital læringsplattform starta.

Utdanningsdirektoratets elev-, og foreldreundersøkelser er gjennomført på 7. og 10. trinn, og tilbakemeldingene fra elever og foresatte vitner om stor grad av trivsel og fornøydhet. Resultatene er i ettertid tatt opp og diskutert i personalet og FAU. Et konkret resultat var tema for høstens grunnskoleuke – skikk og bruk, og hvordan vi er mot hverandre for å skape arbeidsro og et godt læringsmiljø. Dette er et kontinuerlig arbeid for hele skolemiljøet.

Nasjonale Prøver ble gjeninnført høsten 2007, og resultatene ble ikke like gode som ønskelig. For å øke leseferdighetene blant elevene våre, er det satt enda sterkere fokus på lesing i 2008. Prosjektet HokusBokusTellus og fokus på begynneropplæring er en del av dette,

Utvikling av Frosta :

Visjonen i virksomhetsplanen om å være – *en samfunnsaktiv skole i et skoleaktivt samfunn* er viktig for oss i forhold til å være med å bevisstgjøre elevene våre på sin egen identitet og for å videreutvikle Frostasamfunnet. Elevbedrift på 9. trinn og partnerskapsavtaler med lokalt næringsliv er virkemidler som er videreført i denne sammenheng.

Uteskolen er videreutvikla med Fjæra Som Pedagogisk Ressurs, og erfaringer fra GSPR er tatt med i innhold og organisering. FSPR gjennomføres sammen med Småland Vel og HINT.

Høsten 2007 ble gratis frukt og grønt i norske skoler innført, og Frosta skole har inngått avtale med LevaFro om å organisere ordninga gjennom kantina, og her brukes det i størst mulig grad lokale råvarer. Sammen med Frosta Kultivator har vi fått prosjektmidler til grønnsatsinga for barn og unge, og Smakens Uke ble offisielt åpna her på Frosta av statssekretær i Landbruks-, og matdepartementet sist høst. Stor stas !

Medlemmer av Ungdomsrådet og enkeltungdommer har også markert seg på en engasjert og god måte både lokalt og på fylkesplan. Det arbeides med å gå større engasjement i elevrådet.

Utvikle gode arbeidsplasser :

Ny arbeidstidsavtale for lærerne ble framforhandla sist vår mellom Utdanningsforbundet og kommunen, og dette er en del av KS sitt arbeid som skoleeier. Avtalen reforhandles i 2008.

Det er gledelig lågt sjukefravær i enheten, i 4. kvartal på 3,4 %, og personalgruppa er stabil. Tre av deltakerne på lederopplæringa i Kunnskapsløftet har skrevet oppgave om "Oss voksne på jobb" og har i den sammenheng gjennomført spørreundersøkelse om arbeidsmiljøet. Oppsummeringa er presentert for personalet, og hovedinntrykket er et godt arbeidsmiljø.

Arbeidet med Prosjekt Framtidsretta skole har hatt fokus både blant personale og foreldre i 2007. Skolen er trangbodd med dagens elevtall og antall grupper, og det er til tider dårlig inneklima i deler av bygningsmassen. Det arbeides for å oppgradere ventilasjonsanlegget i "nyskolen". Dette arbeidet fortsetter som en del av Prosjekt Framtidsretta skole.

KULTURSKOLE OG DIVERSE KULTURFORMÅL

Kulturskolens mest populære aktiviteter er fortsatt piano og gitar. For øvrig undervises det i sang, keyboard, treblåseinstrumenter, bildekunst og drama. Drama ble gjennom vedtak i kommunestyret gjeninnført, og er en videreføring av den aktiviteten som Neset ungdomslag har drevet på Solvang. Kulturskolen vil også, i tråd med kommunestyrevedtak, gjeninnføre danseundervisning når forholdene ligger til rette for det (egne lokaler og avklaring med aktuell lærer). Etter noen år med nedgang i elevtallet ser man nå en svak oppgang.

Kulturskolens ansatte ser fram til å flytte inn i nye lokaler, noe som vil gi muligheter for større aktivitet og samling av alle aktivitetene under ett tak.

Kultur

Dugnadsånden og lysten til å drive kulturaktiviteter er fortsatt sterkt tilstede blant folk. Forholdene må legges til rette slik at disse aktivitetene består. I forhold til de planer som budsjettet for 2007 innebar, kan man si at målene er nådd. De områder som likevel lider under for dårlig bemanning, er planarbeidet og et bedre kommunalt kulturtilbud som for eksempel teaterforestillinger og konserter for et bredt lag av befolkningen. Derfor er det mange som har store forhåpninger til det nye kulturhuset som er planlagt. Det bør kunne fylles med scenisk aktivitet for alle lag av befolkningen.

BIBLIOTEK:

Biblioteket er betjent hele dagen i skoletida, for elevene og andre brukere. I tillegg er det åpent en kveld 3 timer i uka. Vi er totalt 1,27 årsverk. Biblioteket er stengt i jul og påske som skoleferien.

Sommeren 2007 hadde vi sommeråpent bibliotek med en ansatt i 3 uker via prosjektet "Sommerjobb for ungdom", noe som vi har fått gode tilbakemeldinger for.

Biblioteket merker økt bruk pga mange fritidsbrukere i sommerhalvåret. Biblioteket arrangerte i 2007 blant annet flere forfatterbesøk, Klovnebesøk for barnehagene og rosafløya, samt en teatertur til Stjørdal som nok en gang var vellykket.

Pga undervisningsformen merker biblioteket økt bruk og spørsmål etter oppslagsverk og fagbøker for barn og ungdom. Vi merker også at skolen har for lite "rom", da biblioteket også til tider fungerer som arbeidsplass for elevene. (på godt og vondt)

Alle undervisningsbøker på ungdomstrinnet er nå katalogisert, registrert, og lagt inn i en egen base ved biblioteket. De lånes ut til elevene på lik linje som andre enheter ved biblioteket.

Biblioteket deltar også i ulike leseaksjoner som arrangeres.

Utlånstallet totalt er som for 2006, 6,5 utlån pr. innbygger.

4.2.3 Enhet for pleie og omsorg

Hverdagen i pleie og omsorg er spennende og byr på mange utfordringer.

Drift, kommunikasjon, strategisk planlegging og utviklingsarbeid er kjerneområder, som alle ansatte på en eller annen måte er involvert i.

God tjenestekvalitet og nok ansatte er mål det jobbes mot- virkemidlene for å nå målet varierer.

Utvikling av tjenesten for innbyggerne;

Brukerundersøkelser er et verktøy vi ikke har benyttet i 2007, men som er viktig for tjenesten for å få tilbakemelding om tjenesten. Dette vil bli prioritert i 2008.

Ny Informasjonsplan som har kjøreregler for kommunikasjon og informasjon for både ansatte og politikere .

Det har vært en videreutvikling på digitalisering av tjenester. Hjemmesiden ble oppgradert, her kan en søke info om pleie og omsorg.

Vi har deltatt i et prosjekt gjennom det DIGITALE TRØNDELAGE, og resultatet er utrulling av PDA i hjemmetjenesten i løpet av 2008.(Personal Digital Assistant)Det er en liten bærbar datamaskin, som gir ansatte tilgang til fagsystemene(PROFIL) ute i distriktet, og dermed opplysninger om den enkelte bruker/pasient. Gevinsten er effektivisering og kvalitetssikring for både bruker og ansatt.

Aktivitørstilling 50 % stilling ble opprettet igjen, og dagsenteret ved Frostatunet åpnet 2 dager i uken fra høsten 2007.

I forbindelse med nytt kommunevalg, ble det opprettet et Samarbeidsutvalg for pleie og omsorg.

Fra før hadde vi et Brukerutvalg, der var ikke våre arbeidsgivere, politikerne, representert. Enhetsleder ser det som viktig å ha dialogen opp mot det politiske nivået, en fast arena for samhandling, på et tidlig tidspunkt, før vedtak fattes. Det er nødvendig og viktig med kunnskaper om enheten.Samarbeidsutvalget består av 2 politikere, leder av Eldrerådet, representant for brukerne, tillitsvalgt, avdelingsledere og enhetsleder.

Hvordan utvikle gode arbeidsplasser;

Det har vært mye fokus på ønsket deltid, og spørsmålet er ønsker alle heltid?

Det ble foretatt en kartlegging av ansattes ønsker om stillingsstørrelse, og en ser at ikke alle ønsker å gå i 100 % stilling.

På samme tid ser vi en utfordring i å kunne oppfylle ønsket om uønsket deltid. Ved nytilsetninger og justeringer av turnuser, blir det forsøkt, så godt det lar seg gjøre, å øke stillingsandeler. Ansiennitet og kompetanse er alltid utgangspunktet.

Evaluerings av innføring ønsketurnus/ bevegelig arbeidstid ble gjennomført. De ansatte mener det er et tiltak for å ha en bedre arbeidshverdag, og ønsker å fortsette med ordningen

Sykefraværet var i første kvartal på ca.13%, siden gikk det ned, og i 4.kvartal var det i underkant av 6%. Det er ulike årsaker til nedgangen, men sykefraværstatistikken har hatt fokus. Et viktig bidrag var økonomiske ressurser vi fikk tildelt til ekstra innleie på helg og høytid. Som IA bedrift har ledelsen fokus på å ivareta og tilrettelegge for ansatte.

Enheten har vært aktiv deltagende i prosjektet Lærende organisasjon.

Det er laget kompetanseplan, gjennomført Kafe møter, med aktuelle problemstillinger, hvor mange ansatte har vært aktive deltagere.

Hjertestarterkurs avholdes årlig. I tillegg har vi vært involvert i samarbeidsprosjekter med både HINT og andre kommuner. Internundervisning /opplæring i bruk av plan/rapport programmet PROFIL til alle ansatte.

Lærlinger: 2 aktivitører og 1 omsorgarbeider tok fagbrevet.

1 hjelpepleier tok videreutdanning i eldreomsorg ; fagskoleutdanning.

På de enkelte avdelingene ytes tjenester av bra kvalitet . Der det må settes inn ressurskrevende tiltak for enkeltbrukere, kreves det god oppfølging, og gir mange utfordringer til ansatte. Økt behov for støttekontakter og avlastning sees i sammenheng med tiltak som gjøres innenfor både barnevern ,skole og alderspsykiatri.

Hojem gård har vært en fin arbeidsplass for enkelte brukere. Det oppleves som svært positivt å være der, og vi ønsker å utvide tilbudet , både for de som har tilbud i dag og nye som kommer.

Høsten var preget av mangel på plasser i systemet. I mangel av bemannede omsorgsboliger , ble flere enn nødvendig liggende på institusjon , og vi fikk ikke gitt tilbud om rehabilitering og korttidsplasser til de som ønsket det.

Liggedøgnskapasiteten 8395 . forbruk 8435 liggedøgn.

Frivillighetssentralen er en viktig samarbeidspartner. Med sin innsats er de med og gir hverdagen innhold, for de som bor på Frostatunet og folk ute på bygda.

Innhold i hverdagen til våre tjenestemottagere gir også alle ansatte, det er i møte mellom tjenesteyter og tjenestemottaker kvaliteten måles og omdømmet bygges.

4.2.4 Enhet for teknisk område og landbruk

Utvikling av tjenestene for innbyggerne

- Brukerundersøkelser er ikke gjennomført på grunn av manglende kapasitet. Enhetsleder har vært avgitt og fungert som rådmann og eller økonomisjef gjennom året med derav internt konstituering og vakanse. Stillingen som rådgiver landbruk var frikjøpt til arbeidet med tursti i 20 % stilling og ellers helt vakant en periode i siste del av året. Oppgavene til disse har vært løst med egne resurser, men på bekostning av andre oppgaver.
- Utviklingen i Det digitale Trøndelag”, felles plattform for elektronisk byggesaksbehandling m.v. er videreført og sluttført.
- Et firma er engasjert for å ta unna restanser på delingslovssaker som er oppstått, dette skyldes blant annet andre utførte oppgaver ved avdelingen samt overgangen til nytt regelverk innen oppmåling og de krav dette medfører.
- Arbeidet med revisjon av gårdskart, i perioden 2006-2009, som ledd i den nasjonale videreutviklingen og revisjonen av digitale tjenester har vært i arbeid gjennom året og deler av oppgavene er utført.

Utvikling av Frosta

- Kommuneplanens arealdel. Arbeid videreført hele året og ble sluttført ved årsskiftet.
- Oppfølging av planer.
 - Hovedplan for avløp.
 - Bygd ut avløpsanlegg avgreining Loktu og oppdimensjonert slamavskiller Steinan.
 - Utvidelse av avløpsanlegg Småland er prosjektert,
 - Utredning av eventuelt nytt anlegg Hovdalsvannet er videreført..
 - Videreført intensivering av arbeidet med å få påkoblet alle berørte til eksisterende anlegg.
 - Utredning av nytt anlegg i området Lillevik er prioritert inn og planlegging iverksatt.
 - Hovedplan for vann.
 - Planlegging av tiltak ihht. prosjekt ”sikring av råvannskvaliteten i Hovdalsvatnet.

- Landbruksplanen.
 - Organisere tilgjengelighet i kulturlandskapet – Frostastien: Første delen av stien på Neset i samarbeid med 10 grunneiere er tilrettelagt med anleggsarbeid, benker og delvis merking,
 - Leplanting. Planting fra Tautramoloen i retning Skjulsvika er utført.
 - Nytt fellespakkeri er realisert.
 - Risiko og sårbarhetsanalysen
 - Planprosessen er ført fram til utlegging av plan til offentlig ettersyn.
- Prosjektet Frosta kultivator har vært videreført.
- Prioritert tiltak i gjeldende trafikksikkerhetsplan. Gang og sykkelvei Riseth – Asklund er prosjektert og utført.

Utvikle gode arbeidsplasser

- Lærende organisasjon er videreført med tema i flere av enhetsmøtene gjennom året.
- Separate medarbeidersamtaler er ikke gjennomført. Det pga kapasitetsproblemer og den labile situasjonen med konstituering av enhetsleder.

4.2.5 Enhet for barnehage

Sentral målsetting er full barnehagedekning innen 01.01.09. På Frosta så vi tidlig i 2007 at etterspørsel så ut til å bli større enn det antall barnehageplasser vi kunne tilby. Det ble derfor i august opprettet faste barnehageplasser i midlertidige barnehagelokaler på Tun. Mot slutten av 2007 hadde vi noen barn på venteliste. Barnehageplanen ble vedtatt, og i tråd med denne ble det planlagt nytt barnehagebygg. Det ble vedtatt å ikke bygge kommunal barnehage. Juberg private gårdsbarnehage ble planlagt med oppstart i 2008. I tillegg ble Villa Villekulla familiebarnehage planlagt med oppstart tidlig i 2008. Vi ser fortsatt en dreining mot flere heldagsplasser. Tallet på barn under 3 år er ca det samme som i 2006. Til sammenligning med år 2006 var antall heldagsplasser økt fra 29 til 42. Tallene vi viser til er per 15.12.2006 og per 15.12.2007.

121 barn hadde en barnehageplass i 2007. I 2006 var det 111 som hadde plass i barnehage. Dekningsprosenten var da 79,9%.

Åpen barnehage ble benyttet av færre barn i 2007 enn i 2006. Forklaringen kan ligge i at det nå er flere som har en ordinær barnehageplass.

Det var drift i 4 kommunale barnehager og 1 familiebarnehage med dobbel barnegruppe.

Barnehagene ble utnyttet maksimalt kapasitetsmessig. Borglia barnehage som i utgangspunktet var planlagt for 2 baser ble utvidet midlertidig med en base til. Basen som benyttes blant annet til Åpen barnehage ble benyttet til ordinære barnehageplasser 4 dager per uke. Vi har erfart at dette ikke er den beste løsningen, men akseptabel i påvente på at ny barnehage starter opp i august 2008. Da blir antall barn redusert ved Borglia barnehage.

Med fokus på full barnehagedekning må kvaliteten i barnehagene ivaretas. Ulike prosjektarbeid er noen metoder i kvalitetsarbeidet.

Prosjektet lærende organisasjon er videreført. Alle enheter er med i prosjektet. Enhetsleder for barnehage er prosjektleder og en ansatt fra hver enhet er med i prosjektgruppa. Fra Fylkesmannen har vi mottatt ytterligere støtte til prosjektet i 2007. Vi mottok da kr 100.000,-.

Andre prosjekt som enhet barnehage har jobbet med i 2007 er:

- Lokal rammeplan

- Digital kommunikasjon og dokumentasjon (3 ansatte har gjennomført videreutdanning i pedagogisk utviklingsarbeid)
- Hokus Bokus Tellus i samarbeid med Frosta skole

Det er for øvrig utarbeidet en egen kompetanseutviklingsplan som blant annet dannet grunnlag for kr 16.000,- i kompetansemidler fra Fylkesmannen.

Vi har erfart at det er behov for å etablere et eget team som har kompetanse spesielt rettet mot barn med nedsatt funksjonsevne. Vi vil i 2008 videreutvikle dette teamet. Teamet er et supplement til tjenesten vi mottar fra Pedagogisk rådgivningstjeneste fra Stjørdal.

4.2.6 Enhet for helse-, sosial- og barnevern

Virksomhetene innenfor enheten yter helse- og sosiale tjenester overfor alle aldersgrupper i befolkningen, og byr på mange spennende og utfordrende oppgaver for de ansatte. Det har i 2007 vært fokus på tverrfaglig samarbeid både internt i kommunen, samt i forhold til andre forvaltningsnivå for å videreutvikle tjenestene. Arbeid med internkontroll for virksomhetene er iverksatt for å kvalitetssikre tjenesteytingen.

Enheten har deltatt i Lærende organisasjon og det er opprettet 2 selvstyrte arbeidsgrupper innenfor enheten som skal bidra til bedre kjennskap til hverandres tjenester, samt skape et større nettverk.

Det ble ikke gjennomført brukerundersøkelse i 2007. For å øke brukermidvirkningen er det besluttet innført dialogmøter 2 ganger pr. år mellom brukerorganisasjoner for psykisk helse og rådmannen/administrasjonen. Ordningen iverksettes fra våren 2008. Det er også utarbeidet retningslinjer for tildeling av støtte til brukerorganisasjoner.

Helsestasjonen:

Helsestasjonen var i 2007 bemannet med helsesøster i 80 % stilling, samt jordmor i 20 % stilling. Alle lovpålagte kontroller ved helsestasjonen/jordmortjenesten er gjennomført i 2007. Utfordringene framover blir å ha kapasitet til å videreutvikle tilbudet i tråd med sentrale føringer.

Det ble i 2007 født 23 barn på Frosta.

I juni 2007 ble det ansatt en miljøterapeut i 100 % fast stilling, miljøterapeuten er lokalisert på helsestasjonen. Stillingen er av forebyggende karakter og er finansiert gjennom øremerkede psykiatritilskudd. Arbeidsfeltet er Frosta skole, fritidsklubben, aktivitetstiltak sammen med psykiatrisk sykepleier, samt tjenesteyting sammen med helsesøster ved helsestasjonen.

Legetjenesten:

Legekontoret hadde i 2007 tre legestillinger: 2 fastleger og 1 turnuslege. Legebemanningen ved legekontoret er stabil, og tilgjengeligheten er god med relativt korte ventelister. Legetjenesten har som et ledd i å bedre kommunikasjon og tilgjengelighet for brukerne innført timebestilling på SMS.

Det har det siste året vært en markant aktivitetsøkning ved legekantoret. I 2007 var det 7781 konsultasjoner (6808 i 2006). Totalt antall pasientkontakter i 2007 var 20769 (legetimer, prøver, resepter og lignende).

Innherred interkommunale legevakt har vært i drift i 2007, og tilbakemeldinger fra både brukere og ansatte er at ordningen fungerer godt. I 2007 var det et driftsresultat med et mindre forbruk enn budsjettert på kr 560.000. Overskuddet avsettes til bundne driftsfond.

Fysioterapitjenesten:

Fysioterapitjenesten har 1, 6 årsverk, samt driftsavtale med 1 årsverk. Hovedarbeidsområdet for de kommunale fysioterapeutene er vurdering/behandling av barn, eldre i institusjon og brukerne av hjemmetjenestene. Fysioterapeutene formidler tekniske hjelpemidler, veileder andre yrkesgrupper, deltar i tverrfaglig arbeid med skole og barnehage, helsesøster, legetjenesten og annenlinjetjenesten.

Det gis enkle undersøkelser/samtaler/veiledning til kommunalt ansatte som har muskel eller skjelettplager og som står i ferd med å bli sykemeldt.

Fysioterapeutene har bassenggruppe ukentlig med ca 10 brukere, samt eldretrim med ca 20 deltakere.

Privatpraktiserende fysioterapeut har en venteliste på opp til 3- 4 mndr. De kommunale fysioterapeutene behandler pasienter fra denne ventelisten når de har kapasitet til dette.

Sosialkontoret:

Sosialkontoret hadde 58 personer som mottok økonomisk hjelp i form av bidrag eller lån, samt 10 personer som mottok økonomisk råd- og veiledning/økonomistyring.

Avtalen med Hojem Gård om arbeidstrening- og sysselsettingstiltak for brukere med spesielle behov ble videreført i 2007. Tiltaket er finansiert gjennom statstilskudd, psykiatritilskudd, samt kommunale midler. Det ble i tillegg inngått avtale om arbeids- og aktivitetstiltak ved Solhaug forebygging. Tiltaket ble i 2007 i sin helhet finansiert gjennom øremerkede psykiatritilskudd. For å samordne og utnytte tiltakene ble det opprettet et tverrfaglig inntaksteam.

Sosialtjenesten ble i mars 2007 samlokalisert med NAV Frosta trygd i nye lokaler i 1.etasje på Kommunehuset. Kommunen skal den 11.05.09 ha etablert et fullverdig NAV kontor i kommunen, men høster allerede nå effekter av samlokaliseringen med NAV trygd.

I november 2007 vedtok AU og Partnerskapsmøte (rådmenn i Frosta, Meråker og Stjørdal, samt NAV direktør fylke) at det skal utredes om kommunene i Værnes Nord og NAV stat skal organiseres som et felles tjenesteområde. Utreningen ble iverksatt ved utgangen av året og videreføres i 2008.

Sosialkontoret har ikke hatt kapasitet til å prioritere arbeidet innenfor russektoren.

Rulleringen av kommunens alkoholpolitiske plan ble ikke fullført i 2007 på grunn av manglende kapasitet.

Psykiatritjenesten.

Psykiatrisk sykepleier hadde 75 brukere, hvorav 15 av brukerne var i samarbeid med Pleie og omsorgstjenesten. Av de 60 brukerne som fikk behandling/oppfølging fra psykiatrisk sykepleier var det 14 menn og 46 kvinner.

Psykiatrisk sykepleier har høsten 2007 igangsatt en aktivitetsgruppe for barn i aldrene 10-14 år sammen med miljøterapeuten. Aktivitetsgruppen hadde i 2007 9 brukere.

Sommerstua dagsenter ble videreført med åpningstider hver tirsdag og fredag og annenhver mandag. Mellom 15 og 20 personer bruker dagtilbudet jevnlig.

Fylkesmannen og Fylkeslegen i Nord-Trøndelag gjennomførte i 2007 tilsyn i forhold til psykiatritjenesten for voksne i kommune. Tilsynet avdekket ingen avvik (lovbrudd), men ga merknader (forbedringspotensial) i forhold til tjenesteytingen.

Barneverntjenesten:

Det var i 2007 registrert 56 barn som mottok tiltak fra barneverntjenesten i løpet av 2007. Det var pr. 31.12.07 20 som mottok hjelpetiltak, samt 6 barn som var under omsorg av kommunen.

2007 var preget av mange omsorgssaker som var til behandling i fylkesnemnda. Sakene er svært ressurskrevende både i forhold til økonomi og personell.

4.3 Likestilling

Beskrivelse av faktisk tilstand.

Oversikt over antall ansatte i Frosta kommune fordelt på kjønn:

2005			2006			2007		
M	K	Sum	M	K	Sum	M	K	Sum
53	159	212	51	158	209	46	154	200
25 %	75 %	100 %	24,4 %	75,6 %	100 %	23 %	77 %	100 %

Tabellen ovenfor viser at kvinneandelen blant ansatte øker; fra 75 % i 2005 til 77 % i 2007. Dette skyldes for en stor del at det er de tradisjonelt kvinnedominerte yrkene som har økt mest. Dette gjelder barnehage, pleie og omsorg. Samtidig gjelder det også i større eller mindre grad også generelt for kommunalt ansatte, for eksempel undervisning og ledelse.

Nedenfor følger en tabell som viser hvordan dette fordeler seg i forskjellige yrkeskategorier. Også her gjelder det fast ansatte.

Kvinneandel i noen ansattegrupper. Utvikling over 4 år.

	2004	2005	2006	2007	
Ledere	57,1 %	71,4 %	85,7 %	85,7 %	
(rådmann + enhetsledere)					
Andre ledere.	56,5 %	57,9 %	62,1 %	60,9 %	
(mellomledere på alle nivå)					
Merkantilt personale.	92,9 %	92,9 %	92,9 %	92,3 %	
(alle enheter)					
Undervisningspersonale.	77,8	72,4	75,8	77,8 %	

	%	%	%		
(gjelder kun grunnskolen)					
Førskolelærere.	83,3 %	87,5 %	90,9 %	85,7 %	
(inkl. ped. ledere og barnehagestyrere)					
Brannkonstabler	0 %	6,7 %	6,7 %	14,3 %	
(inkludert aspiranter)					
Sykepleiere	94,1 %	87,0 %	93,5 %	89,5 %	
(inkludert vernepleiere)					

Tidligere var menn overrepresentert i lederstillinger. Dette har endret seg i de senere år. Kvinner er overrepresentert i alle grupper i de årene det referer til ovenfor. Det er gruppen *andre ledere* som har den beste balansen mellom kjønnene. Gruppen er sammensatt av *arbeidsledere, leder og fagleder*.

I de typisk kvinnedominerte yrkene er skjevheten svært stor. I tillegg til det som går fram av tabellene ovenfor, kan nevnes assistenter, hjelpepleiere, omsorgsarbeidere. I den grad menn er representert i disse yrkene, så er det unntaksvis. Av grupper hvor menn er overrepresentert kan nevnes: brannpersonell, ingeniører, arbeider/vaktmester. Her er kvinner fraværende eller i strekt mindretall. Ved utlysning i noen av disse stillingene har kvinner vært oppfordret til å søke. Det gjelder brannpersonell. Her har det skjedd en positiv utvikling: 1 av 15 brannkonstabler er kvinne og 1 av 3 aspiranter er kvinne.

Lønn

Oversikt over gjennomsnittslønn (gjennomsnittlig årslønn i hel stilling) for ansatte i Frosta kommune:

Lønn ved utgangen av	2005	2006	2007
Gjennomsnittlig årslønn for alle	kr 293 000	kr 301 000	Kr 324 000
Gjennomsnittlig årslønn for kvinner	kr 285 000 (97,2 %)	Kr 295 000 (98,0 %)	Kr 316 000 (97,5 %)
Gjennomsnittlig årslønn for menn	kr 318 000	Kr 321 000	Kr 354 000

Denne statistikken anskueliggjør at kommunen har flere kvinner enn menn i lavtlønnsyrker. Den gir ikke svar på hvorvidt kommunen praktiserer likelønn.

Aktuelle tiltak.

Likestillingsloven har til formål å hindre diskriminering på grunn av kjønn og å fremme likestilling mellom kjønnene og tar særlig sikte på å bedre kvinners stilling. Ut fra dette vil Frosta kommune:

- Fortsette med en ikke-diskriminerende lønnspolitikk.
- Oppfordre personer fra det underrepresenterte kjønn til å søke ledige stillinger.
- Bruke midler til kompetanseheving på en aktiv måte.

4.4 Miljøstatus

Natur- og ressursforvaltning

47 elg og 75 rådyr er rapport i avgang derav henholdsvis 43 og 48 gjennom ordinær jakt samt 4 og 27 i irregulær avgang. Det er utført 41 ettersøk av skadet vilt og ivaretagelser av fallvilt derav 27 med årsak påkjørsel på vei og 3 ulovlig felt.

To tillatelser til motorferdsel i utmark er utskrevet for året.

Kommunen videreførte avtalen om oppsyn i Tautra m/Svaet naturreservat og fuglefredningsområder herunder også nye Øksningen naturreservat. Det mot samme godtgjøring fra Fylkesmannen i Nord-Trøndelag som tidligere. I tillegg ble det overført kr 100.000 i ekstra skjønnsmidler på grunn av merarbeidet et såpass omfattende verneområde genererer for kommunen. Det er avgitt samlet årsrapport for de tre verneområdene i Frosta kommune til Fylkesmannen i Nord-Trøndelag. Kommunen har vært involvert både i den praktiske og planmessige delen av forvaltningstiltakene i verneområdene på Tautra i samarbeid med Statens naturoppsyn og Fylkesmannen i Nord-Trøndelag. Avtale med grunneiere om videreføring av fugletårnet og ferdselsrett her er forlenget med nye 5 år.

Energi og ressursøkonomi

Det er deltatt i og gitt bidrag til NTE's revisjon av Frosta kommunes energiutredning herunder tiltak som er under utredning slik som varmesentral med fjernvarmeanlegg og ENØK i kommunale bygg. I tillegg er det meste av arbeidet med kommunens egen energi og klimaplan utført i løpet av året med mål om sluttbehandling april 08.

Avløp, avfall og utslipp

Den forsterkede arbeidsstyrken innen avløp har medført at en rekke tiltak i vedtatt hovedplan for avløp 2005 – 08 har vært mulig å videre, jf tabell:

Tiltak	Progresjon
Felles avløpsanlegg for Hovdalsvannet nedbørsfelt	Planleggingen er ført fram til anbudsutlegging.
Tilkobling av all bestående bebyggelse langs hovedledningene	En rekke anlegg er påkoblet, flere pålegg er utferdiget og forvarsler om pålegg er utsendt
Utvidelse og utbedring av slamavskiller Steinan	Anlegget er slutført
Utvidelse og utbedring av slamavskiller, Småland.	Prosjektering er slutført. Er i anbudsprosess for utføring våren 2008
Etablere driftsovervåking og beredskap for avløpsanleggene	Er i arbeid med forventet slutføring feb. 08.
Avgreining Vikaleiret til eksisterende anlegg Storleiret.	Er planlagt ferdig for utføring. Forsinkes på grunn av mangel på en arbeidstillatelse
Utbedring av hovedledning fra Strømbo til Hagerup bilverksted.	Er utført med unntak for gjennomslag FV63.
Avgreining mot Loktu til eksisterende anlegg	Anlegget er slutført

Tiltak	Progresjon
Elverhaug	

I tillegg til tiltakene i hovedplan for avløp er avkloakking av området Lillevik forprosjektert inkludert strømkorsmåling i resipient.

Det er også iverksatt arbeid med å få digitalisert eksisterende ledningsnett totalt ca 40 km. Det i samarbeid med Frosta Vassverk som skal utføre tilsvarende på sitt ledningsnett og brannkummer.

Pr 1.01.07 er det 12 større avløpsanlegg i kommunen hvorav alle har utslipp til sjø og 11 er i offentlig eie. Disse mottar avløpet fra totalt 780 boenheter hvorav 85 % er boliger 10 % fritidsboliger og 5% andre bygg. Det er i tillegg i overkant av 400 separate avløpsanlegg hvor kommunen rutinemessig forestår slamtømming av knapt 300 pr år. Kvaliteten på utslippløsningene for de separate anleggene er i begrenset grad avklart i forhold til dagens krav.

Arbeidet med kartlegging av PCB-holdige armaturer i kommunale bygg er slutført og utskifting utført. I tillegg er det initiert tilsvarende for fritidsanlegg i kommunen.

Mengden husholdningsavfall som mottas av Innherred Renovasjon fra Frosta fortsetter å øke. I 2007 økte denne avfallsmengden med 2 % til 357 kg pr innbygger. Økning ligger i fraksjonene restavfall (3 %) og papir/plast (11 %) mens mengden matavfall er redusert (6 %). Det indikerer noe mindre kildesortering og/eller kvalitet på kildesorteringen.

Miljøtorget har mottatt over 5254 leveranser i 2007 noe som er 17 % flere leveranser enn foregående år. Mengden avfall fra hytte/fritidsbebyggelsen er økt med hele 71 %.

Samlet avfallsmengde mottatt uansett kilde og mottak i kommunen er i 2007 på 1715 tonn – en økning på 19 % fra foregående år.

Miljøretta helsevern – friluftsliv, drikkevann.

Arbeidet etter målene i kommunens hovedplan for vann spesielt med langsiktig sikring av nedslagsfeltet til Frosta vassverk sin råvannskilde både i henhold til Mattilsynets krav, helselovgivning og krav i henhold til IK-HMS er videreført.

Det grunnleggende planarbeidet for realisering av en sti langs fjæra rundt Frosta er slutført og den første strekningen fra Sørgrenda rundt Hynne til Tautramoloen er utført.

5 Avviksrapportering på enhetsnivå

Overordna enheter

		Regnskap	Buds(end)	Avvik(per.)	%-
		2007	2007	0	forbruk
10	Rådmann	1 901 483	1 808 200	-93 283	105
11	Stab (inkl.-f.utg./pol.tj.)	8 901 759	8 950 300	48 541	99
20	Enhet skole	19 793 401	19 813 400	19 999	100
22	Kulturskole og div. kulturformål	1 654 275	1 545 000	-109 275	107
23	Bibliotek	789 497	812 100	22 603	97
30	Enhet for pleie og omsorg	26 421 047	26 332 000	-89 047	100
40	Enhet for teknisk område og landbruk	8 603 922	8 556 300	-47 622	101
50	Kirkeformål	1 359 831	1 346 900	-12 931	101
60	Enhet for barnehage	453 783	974 800	521 017	47
70	Enhet for helse- sosial- og barnevern	9 828 162	9 586 300	-241 862	103
80	Skatter og rammetilskudd	-87 469 651	-88 382 000	-912 349	99
81	Inv.kompensasjon skole/sykehjem	-1 692 937	-1 301 000	391 937	130
82	Momskompensasjon	-209 138	-180 000	29 138	116
83	Ressurskrevende brukere	-206 000	-206 000	0	100
84	Infrastruktur bredbånd NTE	371 160	365 000	-6 160	102
85	Avsetninger	1 623 043	2 336 300	713 257	69
86	Premieavvik pensjon/sikringsordningen	-1 022 531	-903 700	118 831	113
87	Reserverte bevilgninger	0	26 100	26 100	0
88	Generelle statstilskudd	-210 000	-210 000	0	100
90	Renter lån. Finansieringstransaksjoner	4 216 019	4 135 000	-81 019	102
91	Andre renter	-983 227	-1 000 000	-16 773	98
92	Renter utlån	35 055	-15 000	-50 055	-234
94	Avdrag lån	5 841 049	5 610 000	-231 049	104
	TOTALT	0	0	0	0

5.1 Rådmannen

		Regnskap	Buds(end)	Avvik(per.)	%-
		2007	2007	0	forbruk
Hovedansvar	10 Rådmann				
1000	Rådmann	1 715 667	1 611 200	-104 467	106
1013	Frostating	2 000	7 000	5 000	29
1014	Interkommunalt samarbeid	83 816	90 000	6 184	93
1020	Org.- og personalutvikling	100 000	100 000	0	100
	Sum hovedansvar: 10 Rådmann	1 901 483	1 808 200	-93 283	105

- I siste budsjettendring ble netto utgift på rådmannen redusert med Kr 100.000 uten å være kjent med avtale om utbetaling av lønn i stedet for avvikling av ferie for rådmannen.

5.2 Stab – fellestjenester – politisk virksomhet

		Regnskap	Buds(end)	Avvik(per.)	%-
		2007	2007	0	forbruk
Hovedansvar	11 Stab (inkl.-f.utg./pol.tj.)				
1100	Administrasjon m. m.	2 683 978	2 698 900	14 922	99
1101	PC-trekk ansatte	-19 420	0	19 420	0
1110	IKT	2 303 712	2 355 033	51 321	98
1111	Medlemskap KS	185 890	231 000	45 110	80
1112	Lovbestemte forsikringer	154 556	160 000	5 444	97
1113	Kantinedrift	1 778	3 200	1 422	56
1114	Oppmerksomhet til ansatte	40 575	45 000	4 425	90
1116	Verneombud	54 970	55 700	730	99
1117	Tillitsvalgte	207 142	211 400	4 258	98
1120	Læringer	496 100	496 100	0	100
1188	Frivillighetssentral	100 000	100 000	0	100
1190	Avskrivninger ansvar 11	-439 333	-439 333	0	100
1200	Administrasjon - servicekontor	660 732	671 600	10 868	98
1300	Fellesutgifter	331 446	272 400	-59 046	122
1301	Kantinedrift	-10 487	-15 900	-5 413	66
1310	Kommunens arkiv	37 552	34 900	-2 652	108
1320	Regionalt arkiv	45 770	41 400	-4 370	111
1401	Kulturvern og museer	65 000	65 000	0	100
1403	Diverse kulturformål	-1 280	0	1 280	0
1700	Ordfører	590 767	582 000	-8 767	102
1710	Formannskap/varaordfører	209 568	213 000	3 432	98
1711	Kommunestyre	323 781	271 500	-52 281	119
1720	Komite oppvekst og kultur	40 228	40 400	172	100
1721	Komite utvikling og næring	28 847	27 100	-1 747	106
1722	Komite omsorg og helse	3 839	0	-3 839	0
1730	Adm.utvalg/likest.utv.	0	900	900	0
1731	Arbeidsmiljøutvalget	502	0	-502	0
1733	Overformynderiet	7 607	7 300	-307	104
1734	Skatteutvalget	5 062	6 000	938	84
1735	Eldrerådet	21 380	25 300	3 920	85
1740	Politiske org. (tilskudd)	57 204	58 000	796	99
1751	Kommune- og fylkestingsv.	101 471	118 400	16 929	86
1760	Kontrollutvalg og tilsyn	28 927	28 000	-927	103
1761	Revisjon	402 739	402 800	61	100
1762	Kontroll salg skjenking alkohol	-29 812	-27 700	2 112	108
1770	Tilf. utg. formask. bestemmelse	210 970	210 900	-70	100
	Sum hovedansvar: 11 Stab (inkl.-f.utg./pol.tj.)	8 901 759	8 950 300	48 541	99

For hovedansvar 11 Stab (inklusive fellesutgifter/politisk tjeneste) fremkommer ett overskudd på kr. 48 541 for året 2007 ved regnskapsavleggelsen. I tillegg ble det fra Stab ved budsjettendring 4/2007 frigitt et foreløpig overskudd for året på kr. 350 000. Det er flere grunner til det gode resultatet, bla er det gjennomført diverse effektiviseringstiltak samt endringer i en rekke avtaler innenfor IKT, telefoni og øvrige fellesutgifter.

- Ansvar 1110 Positivt avvik grunnet gjennomgang/endring av flere avtaler innenfor dataområdet.
- Ansvar 1111 Positivt avvik – lavere krav enn antatt før siste budsjettendring.
- Ansvar 1300 Økt utgift på bla kopipapir.
- Ansvar 1711 kr. 45 000 av avviket skyldes Folkevalgtopplæringa i november 2007. Det var ikke tatt høyde for dette på ansvar 1711, kun i sum Stab for hovedansvar 11.

5.3 Skole – kultur og bibliotek

	Regnskap	Buds(end)	Avvik(per.)	%-
	2007	2007	0	forbruk
Hovedansvar 20 Enhet skole				
2000 Adm.kultur, skole m.m.	3 957	0	-3 957	0
2010 Skoleskyss	659 896	640 000	-19 896	103
2020 PP-tjeneste	276 007	240 000	-36 007	115
2030 Spes.tilrett.grunnskole	2 304 282	2 106 300	-197 982	109
2050 Spes.undervisning for voksne	83 756	82 000	-1 756	102
2052 Voksenopplæring flyktninger	-145 721	-106 800	38 921	136
2080 Ungdomsråd	696	2 000	1 304	35
2100 Frosta skole	16 786 492	17 069 090	282 598	98
2103 Øvingsskole (mot ref.)	14 667	5 000	-9 667	293
2110 Skolefritidsordning	76 260	42 700	-33 560	179
2900 Avskrivning ansvar 2	-266 891	-266 890	1	100
Sum hovedansvar: 20 Enhet skole	19 793 401	19 813 400	19 999	100
Hovedansvar 22 Kulturskole og div. kulturformål				
2060 Støtte til idrett	400 000	400 000	0	100
2061 Støtte til musikk- og idrettslag	128 723	131 000	2 277	98
2062 Støtte til teater og drama	5 000	5 000	0	100
2064 Utgifter 17. mai	21 390	32 000	10 610	67
2070 Fritidsklubb	154 927	167 400	12 473	93
2071 Ungdommens kulturmønstring	14 896	20 900	6 004	71
2072 Org.støtte barn og unge	32 000	32 900	900	97
2200 Frosta kulturskole	823 259	749 000	-74 259	110
2591 Diverse kulturformål	74 080	6 800	-67 280	1089
Sum hovedansvar: 22 Kulturskole og div. kulturformål	1 654 275	1 545 000	-109 275	107
Hovedansvar 23 Bibliotek				
2300 Frosta bibliotek	789 497	812 100	22 603	97
Sum hovedansvar: 23 Bibliotek	789 497	812 100	22 603	97

Kommentarer til avvik på ulike ansvar :

- Ansvar 2010 flere elever med rett til skoleskyss, høsten 2007,
- Ansvar 2020 dyrere PPT-avtale enn budsjettet,
- Ansvar 2030 økte lønnsutgifter på grunn av flere elever med behov for spesial.undervisning, noen av dem er nyinnflytta sist høst, norskopplæring for stadig flere fremmedspråklige føres her, ansvar 2030 må ses i sammenheng med ansvar 2100-skole både når det gjelder lønnsutgifter og materiell/utstyr,
- Ansvar 2052 økt statstilskudd skyldes flere voksne fremmedspråklige i vår, det var mindre opplæring og mindre utgifter sist høst, endelig avregning av statstilskuddet skjer i 2008 etter gjennomført opplæring i 2007, hvis store forskjeller tas det i forbindelse med budsjettregulering i 2008,
- Ansvar 2100 lønnsutgiftene på skolen ses i sammenheng med spesial-undervisning ettersom samme personer har ulike roller, interne besparelser/overskridelser mellom arter, f.eks brukt mer på læremidler enn budsjettet for å fullføre utskifting av lærebøker i Kunnskapsløftet, store avvik på lisenser/kopieringsutgifter, utgifter til kjøp av tjenester fra andre kommuner (fosterheimplasserte elever) øker, økte inntekter i form av prosjektmidler og salg av tjenester til andre kommuner,
- Ansvar 2110 skyldes mindre foreldrebetaling og lønn til engasjement på grunn av yngre unger og funksjonshemma unger i SFO,
- Ansvar 2200 Et lavere elevtall i 2007 ga en svikt i inntektene. Videre ble utgifter til lønn dessverre større enn forventet. Dette gjorde

ekstra utslag på arten Engasjement, hvor lønn til sanglærer og salg av tjenester til korps og andre kommuner er ført.

- Ansvar 2200 Kulturskolen, lavere brukerbetaling og refusjon enn Budsjettetert ift engasjement
- Ansvar 2591 Mindre tilgjengelig fondsmidler (Den kulturelle skolesekken) enn budsjettetert, og økte engasjementsutgifter ift. budsjett

5.4 Pleie og omsorg

		Regnskap	Buds(end)	Avvik(per.)	%-
		2007	2007	0	forbruk
Hovedansvar	30 Enhet for pleie og omsorg				
3000	Adm.pleie og omsorg	1 084 118	1 050 700	-33 418	103
3100	Frostatunet institusjon	9 726 109	9 868 221	142 112	99
3101	Frostatunet dagsenter	33 375	31 675	-1 700	105
3102	Frostatunet kjøkken	693 039	505 400	-187 639	137
3200	Hjemmesykepleie	7 894 269	8 169 905	275 636	97
3201	Annen hjelp i hjemmet	1 750 379	1 733 500	-16 879	101
3203	Skyss transp. PO-tjeneste	344 788	373 000	28 212	92
3300	Varpet dagsenter	451 664	424 000	-27 664	107
3301	Elvarheim omsorgsboliger	3 540 049	3 381 300	-158 749	105
3302	Tunet avlastningsbolig	677 685	612 800	-64 885	111
3308	An. tilt. funksj/h.støtte	358 212	300 500	-57 712	119
3310	Pensjon - Egenandel AFP	81 061	94 700	13 639	86
3900	Avskrivning ansvar 3	-213 701	-213 701	0	100
	Sum hovedansvar: 30 Enhet for pleie og omsorg	26 421 047	26 332 000	-89 047	100

- 3000 Administrasjon
Overskridelsen skyldes lisenser, annonser og konsulenttenester.
- 3100 Frostatunet institusjon
Tilgode på svangerskapsvikar. Merinntekt på vederlag opphold på institusjon.
- 3102 Kjøkken
Svikten ligger på betaling for matombringning, det er færre som benytter seg av tilbudet Inntekten budsjettetert for høyt. Litt overforbruk på innkjøp av mat.
- 3200 Hjemmesykepleien
Besparelsen er pga forsiktig bruk av vakanser og vikariater. Overskridelsen i 2006 førte til mer innstramning enn nødvendig.
- 3203 Skyss transport
Til gode på reisegodtgjørelse ansatte. Leasingbilene utnyttet maksimalt.
- 3300 Varpet dagsenter
For mye forbruk på fastlønn. Det ble vedtatt en innsparing i 2007 på assistentfunksjon, men pga situasjonen til brukerne, lot det seg ikke gjennomføre.
- 3301 Elvarheim omsorgsboliger
Overskridelsen skyldes for lite avsatt til ferievikarer. Ekstra lønn til nattvakt, som i perioder må være aktiv p.g.a uro. Ressursen er i utgangspunktet hvilende nattvakt .
- 3302 Tunet avlastningsbolig.
Overforbruk på sykevikar og ekstra innleie p.g.a .at avlastningsboligen må være åpen når skolen er stengt.
- 3308 Andre tiltak funksjonshemmede
Overforbruket er på støttekontakt. Det var forventet og vurdert underveis i året. Flere har behov, med støtte fra det offentlige, å få ei meningsfull fritid.

5.5 Teknisk område og landbruk

	Regnskap	Buds(end)	Avvik(per.)	%-	
	2007	2007	0	forbruk	
Hovedansvar	40 Enhet for teknisk område og landbruk				
4000	Adm.teknisk omr./landbruk	195 699	331 300	135 601	59
4100	Adm.landbrukskontor	436 927	530 200	93 273	82
4102	Stjør. og omegn fors.ring	194 927	124 500	-70 427	157
4200	Adm.næringsutvikling	0	3 100	3 100	0
4230	Annen nær.virk./markedsf.	829 006	820 000	-9 006	101
4232	Tilskudd ASVO-bedrifter	194 612	190 300	-4 312	102
4300	Adm. plan/miljø	504 359	485 300	-19 059	104
4311	Viltfond	926	0	-926	0
4331	Oppsyn i verneområder	0	-10 000	-10 000	0
4400	Byggesak/reg.plan/byggel.	-15 886	39 500	55 386	-40
4410	Kart og oppmåling	440 619	373 425	-67 194	118
4420	Kommune- og arealplanl.	16 350	18 600	2 250	88
4500	Adm.tekn.drift/brann/feing	1 306 689	1 280 100	-26 589	102
4511	Kommunale kloakker	-1 845 989	-1 492 589	353 400	124
4512	Tømming private slamavskillere	-177 204	-212 472	-35 268	83
4513	Slambehandling/slamgrop	42 464	16 000	-26 464	265
4520	Brannvern	1 255 090	1 169 233	-85 857	107
4530	Feiervesen	-24 314	-15 300	9 014	159
4540	Tiltak mot akutt forurensing	17 269	18 000	731	96
4550	Traktor med utstyr	158 612	147 900	-10 712	107
4551	Graver/traktor v/krk.gård	458	19 382	18 924	2
4552	Andre maskiner og utstyr	5 544	11 000	5 456	50
4561	Fylkesveier	-134 348	-97 400	36 948	138
4562	Kommunale veier	1 410 469	1 282 164	-128 305	110
4564	Veg og gatelys	219 423	197 143	-22 280	111
4565	Småland kai	8 937	5 250	-3 687	170
4600	Adm.kostnad bygg og eiendom	27 596	0	-27 596	0
4601	Drifts- og vedlikeh. pers	2 531	12 400	9 869	20
4610	Frosta kommunehus	1 011 342	1 242 886	231 544	81
4620	Frosta skole	4 574 207	4 286 394	-287 813	107
4621	Asplund	52 046	86 100	34 054	60
4630	Borglia barnehage	380 252	408 147	27 895	93
4640	Varpet	57 046	51 500	-5 546	111
4641	Frostatunet, institusjon	1 754 760	1 682 989	-71 771	104
4650	Boliger til utleie	126 198	-68 300	-194 498	-185
4651	Trygdeboliger Skaret	79 766	209 699	129 933	38
4652	Omsorgsboliger Tunet	-541 050	-544 652	-3 602	99
4653	Omsorgsboliger Frostatunet	-598 358	-518 552	79 806	115
4654	PU-boliger	-73 431	-142 010	-68 579	52
4660	Brannstasjon	15 228	14 100	-1 128	108
4661	Garasje/lager Skaret	35 355	41 494	6 139	85
4666	Frostating-senter	1 884	3 000	1 116	63
4667	NTE-bygget	136 868	-4 007	-140 875	-3416
4670	Skaret industriområde	-49 592	-31 000	18 592	160
4672	Andre tomter næring	-381	0	381	0
4680	Kjelsås tomteområde	2 844	3 000	156	95
4690	Fugletårn Tautra	20 500	20 500	0	100
4800	Friluftsliv	55 550	52 279	-3 271	106
4801	Badeplasser	6 035	27 000	20 965	22
4810	Logtun krk/Tingh./Kloster	61 287	63 900	2 613	96
4900	Avskrivninger ansvar 4	-3 575 203	-3 575 203	0	100
	Sum hovedansvar: 40 Enhet for teknisk område og la	8 603 922	8 556 300	-47 622	101

Kommentarer på avvik i enhet for teknisk område og landbruk:

- Ansvar 4000 og 4100. Vakanse under hvert av disse i løpet av året forklarer lavere forbruk enn budsjettert.
- 4102. Frosta kommuner er forpliktet til å dekke spesifikke utgifter i henhold til avtale med forsøksringen. Disse utgiftene er økt med 70.000,- kr i løpet av 2007, det er

brukt 20.000,- kr mer til kopiering/trykking og en øking på lønn med 50.000,- .
Budsjetten er ikke korrigerert opp ift regnskap de 2 siste år.

- Ansvar 4400 Plan- og byggesak. Den høye aktiviteten i byggenæringen ga stor inntjening på gebyrer. Er noe i nedgang ved slutten av året.
- Ansvar 4410 Kart og oppmåling. På grunn av økt arbeidsmengde er ikke den budsjetterte mengde oppmålingsinntekt nådd fullt ut.
- 4511. Sjølkostregnskapet for kommunale avløp har et underskudd samlet for drift, kapital og investering på kr 359 117,-. Ansvarsområdet er tilført bruk av bundne driftsfond på samme beløp.
- 4512. Større kostnad på tømning enn forventet i hovedsak har dette sin årsak i at antallet private tømninger kan variere noe fra år til år.
- 4513. Overforbruket skyldes en nødvendig opparbeidelse av ny plass for tømning i slamgropa.
- Ansvar 4550, 4551, 4552, 4561, 4562, innvirker sterkt på hverandre og må på en måte sees i sammenheng. Samlet viser regnskapet en underdekning for disse ansvarsområdene på ca kr 80 000
- 4564. Uforutsette reparasjonskostnader og høg strømpris.
- Ansvar 4600-4670, disse ansvarsområdene må sees under ett med hensyn på føring av lønn- og arbeidsgiveravgift. På ansvar 4620 er det belastet innkjøp av en vaskemaskin på kr. 50.000,-, på ansvar 4641 er utgiftene på strøm og kommunale avgifter blitt høyere enn budsjettert.
- 4801. Tidligere års arbeid på badeplassene med innleid traktor og mann mv, ble i 2007 utført under sommerarbeid for ungdom og med kommunens egen traktor. Lav kostnad på dette sammen med noe lavere behov pga dårlig sommer og derav liten belastning på badeplassene ga i sum reduserte kostnader i 2007.

5.6 Kirkeformål

		Regnskap	Buds(end)	Avvik(per.)	%-
		2007	2007	0	forbruk
Hovedansvar	50 Kirkeformål				
5000	Kirkeformål	1 336 378	1 331 900	-4 478	100
5100	Tilskudd trossamfunn	23 453	15 000	-8 453	156
	Sum hovedansvar: 50 Kirkeformål	1 359 831	1 346 900	-12 931	101

- Økt utgift internkjøp (graver), justering ihht. konsekvenser av lønnsoppgjør
- Økt tilskudd til trossamfunn og av nye beregningsregler ift de som ble lagt til grunn i budsjett 2007

5.7 Barnehage

		Regnskap	Buds(end)	Avvik(per.)	%-
		2007	2007	0	forbruk
Hovedansvar	60 Enhet for barnehage				
6000	Administrasjon barnehager	355 040	344 400	-10 640	103
6010	Ped.utv.arbeide barnehager	19 800	19 800	0	100
6020	Spesilattak førskolebarn (10%)	4 100	4 100	0	100
6030	Spes. tilrettelagt forsk. barn	283 657	247 000	-36 657	115
6100	Borglia barnehage	85 790	383 795	298 005	22
6101	Folkheim barnehage	92 153	200 300	108 147	46
6102	Solvang barnehage	287 305	326 800	39 495	88
6103	Sommeråpen barnehage	38 763	46 800	8 037	83
6104	Tun Barnehage	144 271	0	-144 271	0
6200	Friplassordning	100 643	100 000	-643	101
6300	Skjønnsmidler barnehager	-927 745	-668 200	259 545	139
6900	Avskrivning ansvar 6	-29 995	-29 995	0	100
	Sum hovedansvar: 60 Enhet for barnehage	453 783	974 800	521 017	47

- Ansvar 6030 Økte utgifter knyttet til flere barn med nedsatt funksjonsevne.
- Ansvar 6100 Positivt avvik grunnet økt statstilskudd, refusjoner og økte inntekter fra foreldrebetaling.
- Ansvar 6101 Positivt avvik grunnet reduksjon i lønnsutgifter.
- Ansvar 6102 Positivt avvik grunnet økt statstilskudd.
- Ansvar 6104 Økte utgifter til lønn. Sammenheng med antall barn i gruppa.
- Ansvar 6300 Positivt avvik på grunn av økte skjønnsmidler. Kr 538.000,- er satt av på fond øremerket barnehage.

5.8 Helse, sosial og barnevern

		Regnskap	Buds(end)	Avvik(per.)	%-
		2007	2007	0	forbruk
Hovedansvar	70 Enhet for helse- sosial- og barnevern				
7000	Helse og sosialtjeneste	830 802	796 800	-34 002	104
7100	Helsest./jordmortjeneste	325 091	310 500	-14 591	105
7200	Legetjeneste	1 871 465	1 554 800	-316 665	120
7210	Legevakt	683 563	675 800	-7 763	101
7300	Fysioterapitjeneste	645 931	662 900	16 969	97
7400	Sosialtjeneste	931 182	904 400	-26 782	103
7420	Økonomisk sosialhjelp	881 588	835 000	-46 588	106
7430	Tiltak mot rusmiddelbruk	725	3 000	2 275	24
7440	Psykatri	0	15 500	15 500	0
7500	Adm. barneverntjeneste	1 544 973	1 623 700	78 727	95
7520	Barneverntiltak i familie	348 425	395 500	47 075	88
7521	Barn i institusjon	299 545	305 000	5 455	98
7522	Barn i fosterheim	1 464 871	1 503 400	38 529	97
	Sum hovedansvar: 70 Enhet for helse- sosial- og bar	9 828 162	9 586 300	-241 862	103

- 7000. Økte utgifter til lønn og sosiale utgifter, samt kostnader knyttet til innkjøp av utstyr til NAV avdelingen. Merforbruket er delvis redusert ved innsparing i ordinære driftsutgifter.
- 7100 Merforbruket skyldes i all hovedsak økte utgifter til kjøp av jordmortjenester fra Sykehuset Levanger, samt manglende refusjoner fra staten
- 7200 Legetjenesten har i 2007 hatt nøktern drift. Overskridelsene skyldes i hovedsak en ren feilbudsjettering i fht driftstilskudd til leger (-279.906), samt utgifter til skadeforsikringer (- 26752) som det ikke var avsatt midler til.
- 7210 Merforbruket skyldes økte utgifter til interkommunal legevaktordning, delvis redusert ved innsparing i andre driftsutgifter
- 7400 Merforbruket skyldes økte utgifter til lønn og sosiale utgifter, samt vedlikehold av programvarer.
- 7420 Merforbruket skyldes manglende inntekter/refusjoner.
- 7500 Overskuddet skyldes reduserte lønnsutgifter som følge av vakanser
- 7520 På grunn av manglende kapasitet ble det iverksatt færre hjelpetiltak enn det var budsjettet med
- 7522 Overskuddet skyldes at en del tiltak som det var budsjettet med ble redusert/avsluttet i 2007

5.9 Reserverte bevilgninger, skatter, rammeinntekter og finanstransaksjoner

		Regnskap	Buds(end)	Avvik(per.)	%-
		2007	2007	0	forbruk
Hovedansvar:	80 Skatter og rammetilskudd				
8000	Skatter på formue og inntekt	-35 611 034	-36 515 000	-903 966	98
8010	Rammetilskudd	-39 524 165	-39 520 000	4 165	100
8011	Inntektsutjevning	-12 334 452	-12 347 000	-12 548	100
	Sum hovedansvar: 80 Skatter og rammetilskudd	-87 469 651	-88 382 000	-912 349	99
Hovedansvar:	81 Inv.kompensasjon skole/sykehjem				
8102	Inv. komp. grunnskole	-545 570	-370 000	175 570	147
8103	Inv. komp. boliger/sykehjem	-1 147 367	-931 000	216 367	123
	Sum hovedansvar: 81 Inv.kompensasjon skole/sykehjem	-1 692 937	-1 301 000	391 937	130
Hovedansvar:	82 Momskompensasjon				
8300	Momskompensasjon	-209 138	-180 000	29 138	116
	Sum hovedansvar: 82 Momskompensasjon	-209 138	-180 000	29 138	116
Hovedansvar:	83 Ressurskrevende brukere				
8030	Ressurskrevende brukere	-206 000	-206 000	0	100
	Sum hovedansvar: 83 Ressurskrevende brukere	-206 000	-206 000	0	100
Hovedansvar:	84 Infrastruktur bredbånd NTE				
8400	Infrastruktur bredbånd NTE	371 160	365 000	-6 160	102
	Sum hovedansvar: 84 Infrastruktur bredbånd NTE	371 160	365 000	-6 160	102
Hovedansvar:	85 Avsetninger				
8500	Avsetning/bruk av disposisjonsfond	1 623 043	2 336 300	713 257	69
	Sum hovedansvar: 85 Avsetninger	1 623 043	2 336 300	713 257	69
Hovedansvar:	86 Premieavvik pensjon/sikringsordningen				
8600	Premieavvik pensjon	-1 060 600	-903 700	156 900	117
8601	Pensjonskontor/sikringsordningen	38 069	0	-38 069	0
	Sum hovedansvar: 86 Premieavvik pensjon/sikringsordningen	-1 022 531	-903 700	118 831	113
Hovedansvar:	87 Reserverte bevilgninger				
8700	Reserverte bevilgninger lønn og sosiale utgifter	0	9 200	9 200	0
8710	Reserverte bevilgninger formannskapet	0	16 900	16 900	0
	Sum hovedansvar: 87 Reserverte bevilgninger	0	26 100	26 100	0
Hovedansvar:	88 Generelle statstilskudd				
8200	Statstilskudd flyktninger	-210 000	-210 000	0	100
	Sum hovedansvar: 88 Generelle statstilskudd	-210 000	-210 000	0	100
Hovedansvar:	90 Renter lån. Finansieringstransaksjoner				
9000	Renter lån	4 216 019	4 135 000	-81 019	102
	Sum hovedansvar: 90 Renter lån. Finansieringstransaksjoner	4 216 019	4 135 000	-81 019	102
Hovedansvar:	91 Andre renter				
9001	Andre renter/aksjeutbytte	-983 227	-1 000 000	-16 773	98
	Sum hovedansvar: 91 Andre renter	-983 227	-1 000 000	-16 773	98
Hovedansvar:	92 Renter utlån				
9120	Startlån	35 055	-15 000	-50 055	-234
	Sum hovedansvar: 92 Renter utlån	35 055	-15 000	-50 055	-234
Hovedansvar:	94 Avdrag lån				
9100	Avdrag ekst.utlån	5 841 049	5 610 000	-231 049	104
	Sum hovedansvar: 94 Avdrag lån	5 841 049	5 610 000	-231 049	104

Skatter og rammetilskudd

- Kr 903.966 lavere skatteinntekt enn endra budsjett. Rammetilskudd og inntektsutjevning ihht. budsjett. Staten har til nå imidlertid lagt til grunn en

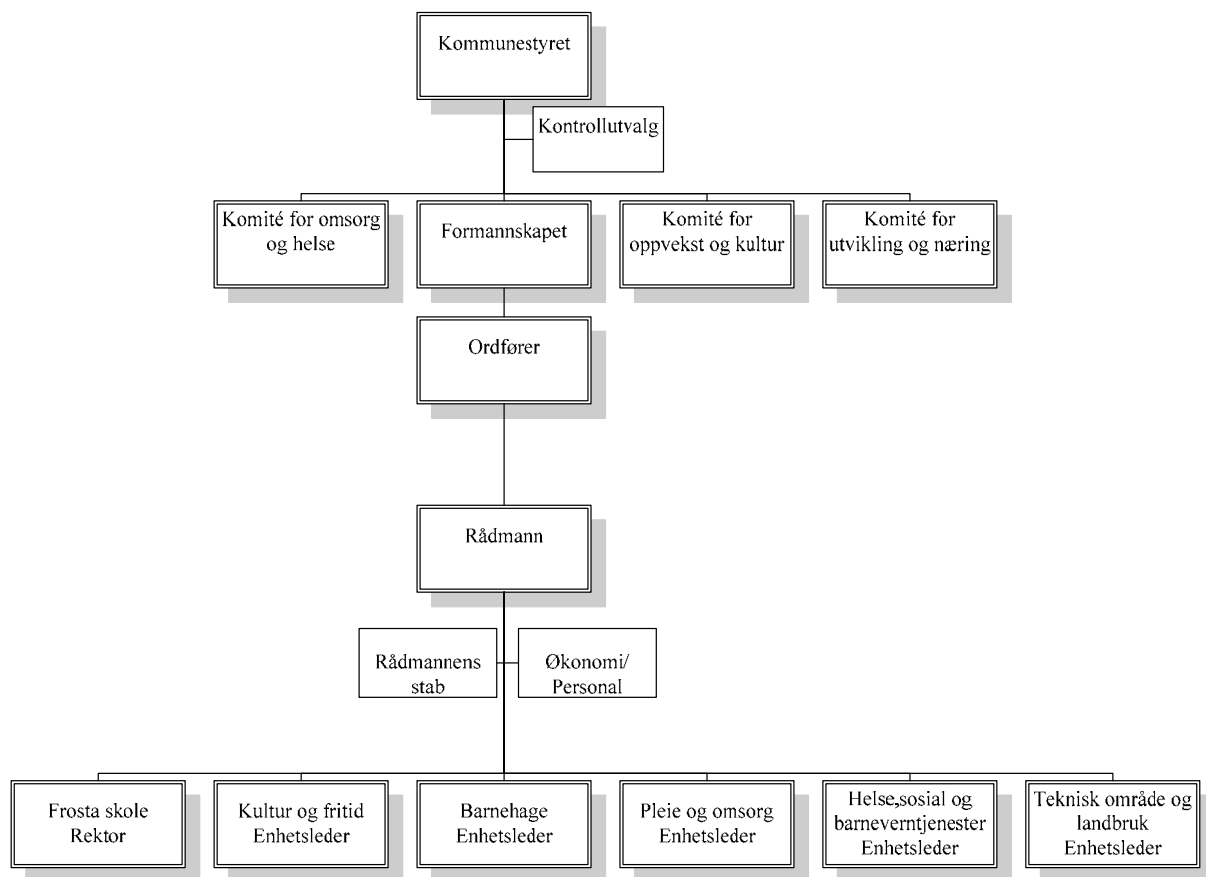
skatteinntang på Kr 36.180.000 for Frosta (569.000 høyere enn regnskap) Dette avviket er rapportert inn for Frosta og flere kommuner. Svar på dette forventes først etter at Skattedirektoratet har vurdert saken. Vi bør imidlertid kunne forvente mer inntektsutjevning eller rammetilskudd i 2008 gjennom en korrigerende, når dette er avklart.

- Investeringskompensasjon Kr 391.937 høyere som følge av høyere rentenivå.
- Mva-refusjon fra investeringsregnskapet, med litt mer enn regulert budsjett.

Andre

- Avsetning til disposisjonsfond Kr 713.257 lavere enn budsjetter på grunn av samlede avvik på enheter, hovedinntekter mv.
- Premieavvik pensjon 118' bedre enn budsjettet.
- Reservert lønnspost Kr 26.100 til gode
- Renteutgifter og avdrag vel Kr 300.000 i merutgifter ift regulert budsjett.
- Regnskapsmessig balanse med en avsetning til disposisjonsfond på Kr 1.623.043

6 Politisk og administrativ organisering



Figur 14) Politisk og administrativ organisering.

Oppsettet ovenfor viser hovedlinjene i den politiske og administrative organiseringa i Frosta kommune i 2007.

Etter valget i 2007 ble det opprettet 3 saksbehandlerkomiteer i motsetning til 2 komiteer tidligere. Den nye komiteen er komit  for omsorg og helse. Komiteen som tidligere het kultur, oppvekst og helse ble endret til komit  for oppvekst og kultur.

Den politiske organiseringa har kommunestyret som kommunens  verste organ. Kommunestyret ledes av ordf rer. Det er i kommunestyret de prinsipielle og strategiske valg foretas. Som st tteapparat har vi formannskapet, som ogs  fungerer som kommunens utvalg for plansaker. Formannskapet er det politiske utvalget med h yest aktivitet og mengden av politisk beslutningsmyndighet, og fungerer ofte i n rt samarbeid med administrasjonen. Saksbehandlerkomiteene har ikke beslutningsmyndighet, men utreder og legger sakene frem for kommunestyret med egne saksordf rere. Jfr reglement for politiske utvalg sist endret av kommunestyret 28.01.2003

7 Sentrale kommunale styrer og utvalg

Kommunestyret 2007 - 2011:

1	Lars Myraune (ordfører)	H	12	Per Ove Einangshaug	Ap
2	Frode Revhaug	H	13	Kari M. Ydsti Presthus	Ap
3	Turid Ulvik Haug	H	14	Aase Faanes Normann	Krf
4	Tore Moksnes	H	15	Dagfinn Tingstad	V
5	Steinar Granheim Norvik	H	16	Boje Reitan	SV
6	Eilert Bjerkan	H	17	Ragnhild Eggen Viken	Sp
7	Tor Kristian Krog	H	18	Rune Haug	Sp
8	Mariann Hegvold Hyndøy	H	19	Marit Moksnes	Sp
9	Britt R. Nielsen Hernes	H	20	Jens Einar Hagerup	Sp
10	Ola Aursand (varaordf.)	Ap	21	Erling Hagen	Sp
11	Unni Aspmodal	Ap			

Formannskapet:

1	Lars Myraune (ordfører)	H	4	Turid Ulvik Haug	H
2	Ola Aursand (varaordfører)	Ap	5	Ragnhild Eggen Viken	Sp
3	Dagfinn Tingstad	V			

Aktivitetsnivået i de enkelte utvalgene framkommer av tabellen nedenfor.

	2000	2001	2002	2003	2004	2005	2006	2007
Kommunestyremøter	8	7	9	10	11	13	11	11
Kommunestyresaker	81	76	65	108	68	91	87	142
Formannskapsmøter	14	15	14	15	16	18	20	18
Formannskapssaker	89	84	78	93	118	126	100	104
Planutvalgsmøter	7	9	11	9	9	13	15	15
Planutvalgssaker	16	25	35	27	26	42	66	51
Administrasjonsutvalg møter	1	1	4	0	2	0	1	0
Adm.utvalgssaker	3	1	6	0	5	0	3	0
Klagenemnda						2	0	0
Saker i klagenemnda						2	0	0
Komitè for kultur, oppvekst og helse (opphør 01.10.07)				9	7	5	5	3
Saker i komitèen				13	11	9	7	6
Komitè for utvikling og næring				10	5	4	2	4
Saker i komitèen				28	12	9	3	16
Komitè for omsorg og helse (fra 2.10.07)								2
Saker i komitèen								3

	2000	2001	2002	2003	2004	2005	2006	2007
Komitè for oppvekst og kultur (fra 2.10.07)								1
Saker i komitèen								6
Kontrollutvalgs-møter	5	5	5	4	5	6	5	7
Kontrollutvalgs-saker	28	30	27	25	27	28	22	26
Eldrerådsmøter	12	7	9	10	10	6	5	4
Eldrerådssaker	105	74	68	58	17	19	10	9
Sum antall møter	95	82	95	68	68	57	64	64
Sum antall saker	552	487	491	360	291	326	298	298

- *Folkevalgtopplæring: Samarbeid/samhandling politikere og administrasjon. Samling på Storvallen.*