



# Forebyggende plan for barn og unge i Værnesregionen

Del 1: Fellesdel

Del 2: Lokal del



## Innhold

Del 1: Fellesdel .....	5
Bakgrunn .....	5
Sentrale føringer - kommunenes ansvar .....	5
Lokale føringer i Værnesregionen .....	5
En god barndom varer livet ut.....	6
Styrker og utfordringer blant barn og unge i Værnesregionen .....	7
Målsetninger med planen .....	8
Effekt mål .....	8
Resultatmål.....	8
Interkommunalt samarbeid.....	9
Fellestjenester .....	9
Barneverntjenesten.....	9
PPT:.....	9
Barne- og ungdomspsykologene .....	10
NAV.....	10
Kommuneoverlege/ folkehelsekoordinator .....	10
Frisklivsentralen .....	10
Eksternt samarbeid: .....	11
Samarbeid på systemnivå.....	11
Samarbeid på systemnivå i praksis.....	11
Ved ansettelser:.....	11
Kommunedirektørens ledergruppe:.....	11
Politiråd og SLT-koordinator.....	11
Samordningsteam barn og unge: .....	12
Involvering av barn og unge i samarbeid på systemnivå.....	12
Samarbeid på individnivå/utøvende nivå.....	12
Tilrettelegging for samarbeid på individnivå .....	12
Tverrfaglige nettverksmøter (barn og unge) .....	12
Samhandling på individnivå - gult nivå .....	13
Tverrfaglige team .....	13
Samhandling på individnivå - rødt nivå .....	13
Barnekoordinator .....	14
Del 2: Lokal del, forebyggende plan for Frosta kommune .....	15
<b>Ett lag rundt barn, unge og familier .....</b>	<b>15</b>
1.0 Hva er bakgrunnen for forebyggendeplanens lokale del?.....	15

## Forebyggende plan for barn og unge i Værnesregionen (del 1) og Frosta kommune (del 2)

Hva er nytt i lovverket og hvordan blir dette i hverdagen?.....	16
2.0 Hva kjennetegner atferdsutfordringer og omsorgssvikt?.....	17
3.0 Hva er de grunnleggende forutsetningene våre for forebyggende arbeid med barn, unge og familier? .....	18
Barnesyn.....	18
Barn og unges medvirkning .....	18
Foreldrerollen.....	19
Kompetente medarbeidere .....	19
4.0 Folkehelse.....	19
Hva er positivt i Frostasamfunnet? .....	20
Hva er utfordringene Frostasamfunnet? .....	20
5.0 Hvordan møter vi utfordringsbildet?.....	21
BEIN-trappa .....	21
Tjenestene våre .....	22
6.0 Hvordan samarbeider vi på systemnivå med sårbare barn og unge? .....	23
Tverrsektorielt samarbeid .....	23
Politiråd .....	24
Samordningsteam .....	24
Tverrfaglig Barnehageteam .....	24
Tverrfaglig Skoleteam.....	25
Miljøteam skole .....	25
Miljøteam barnehage.....	25
7.0 Hvordan samarbeider vi på individnivå? .....	25
Handlingsveilederen / BTI / Fra magesfølelse til handling.....	25
8.0 Hvilke tiltak tilbys i Frosta kommune?.....	27
Referanser .....	38

## Del 1: Fellesdel

### Bakgrunn

#### Sentrale føringer - kommunenes ansvar

Gjennom stortingsproposisjonene St. Prop. 133L og St. Prop. 100L har regjeringen gitt kommunene et større overordnet ansvar for forebyggende arbeid rettet mot barn og unge, enn tidligere. I proposisjonene legges det vekt på samarbeidsplikten mellom ulike etater og instanser, slik at tiltak og tjenester rettet mot barn og unge blir samordnede og helhetlige. Samarbeidsplikten er også nedfelt i de ulike tjenesteområdenes lovverk, for å sikre tverrfaglighet i tjenestene til barn og unge. Gjennom endringer i lovverket er det også vedtatt bestemmelser om at alle kommuner skal ha en barnekoordinator og at alle barn og unge fortsatt har rett på en individuell plan.

Barnevernslovens kap.15 §1, 2. ledd forplikter kommunene til å utarbeide og vedta en plan for forebyggende arbeid for barn og unge. Denne planen skal først og fremst bidra til å forebygge omsorgssvikt og atferdsproblemer. Det presiseres at alle enheter i kommunen, inkludert barnevernet, er pliktige til å delta i arbeidet med planen.

#### Lokale føringer i Værnesregionen

Kommunene Frosta, Meråker, Selbu, Stjørdal og Tydal samarbeider om utarbeidelsen av Forebyggende plan for barn og unge i Værnesregionen. Alle kommunene i plansamarbeidet har målsetninger i kommuneplanens samfunnsdel, som berører oppvekstvilkår. Fellesnevnerne i kommunenes målsetninger er trygge, inkluderende, attraktive og bærekraftige samfunn. Tiltakene i den felles forebyggende planen vil bidra til å nå hovedmålene for alle kommunene i samarbeidet.

**Selbu:** *Selbu er et attraktivt lokalsamfunn som er inkluderende og trygt, med bærekraftig vekst og utvikling*

**Meråker:** *Barn og unge har trygge og gode oppvekstvilkår*

**Tydal:** *Lokalsamfunnet Tydal skal bestå og utvikles på en bærekraftig måte til det beste for bygdas innbyggere, hyttefolk og tilreisende*

**Frosta:** *En attraktiv kommune i vekst*

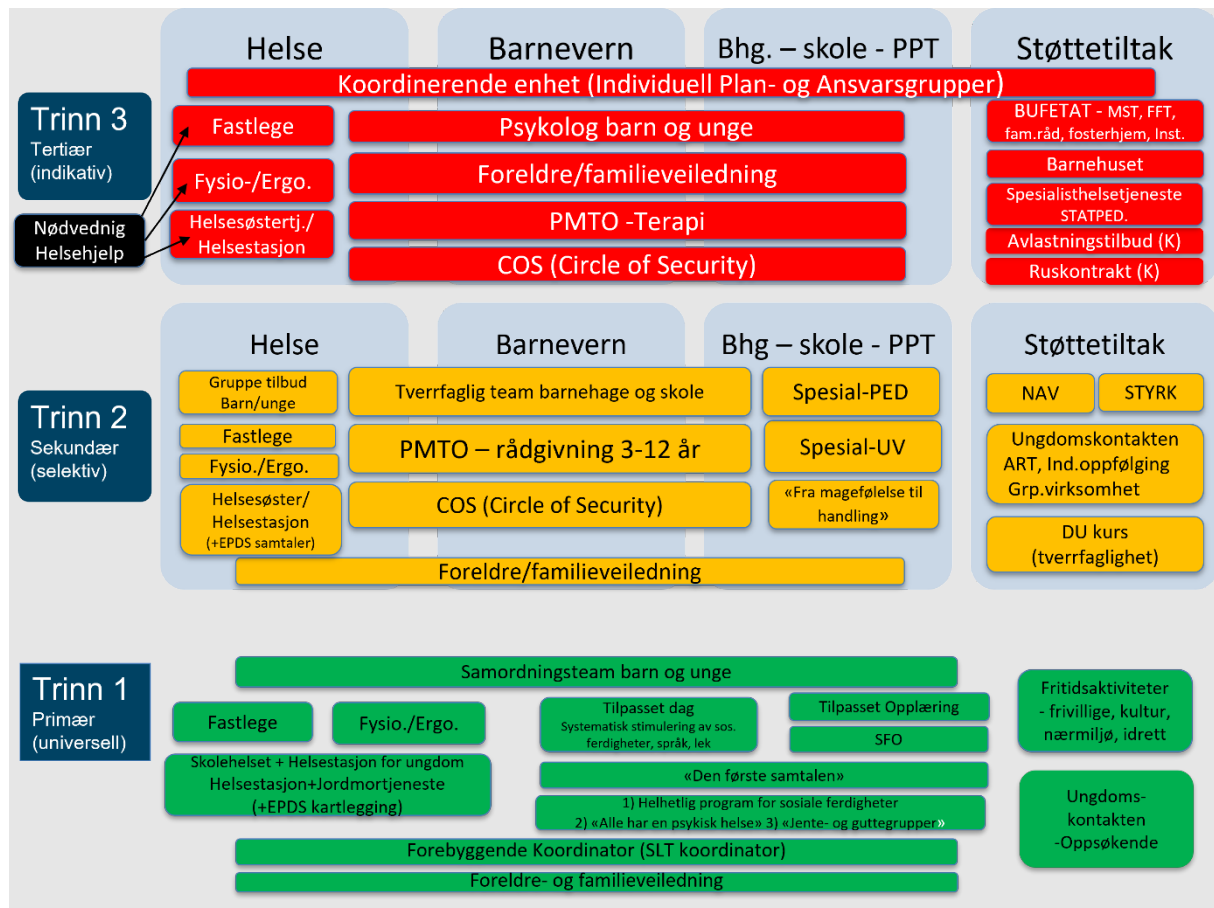
**Stjørdal:** *Alle skal oppleve trivsel, trygghet, mestring og tilhørighet*

I tillegg har fire av de fem kommunene politisk vedtatte satsningsområder for folkehelsen. Et felles satsningsområde er å styrke psykisk helse i befolkningen, et annet er å forebygge frafall fra videregående opplæring. Gjennom denne forebyggende planen følger kommunene opp satsningsområdene.

Forebyggende plan i Værnesregionen bygger på Værnesregionmodellen, som ble vedtatt i alle kommunene i 2016 (figur 1). Værnesregionmodellen beskriver bl.a. samarbeidsstrukturer på ulike nivå i kommunene, samt felles tiltak og arbeidsform opp mot fellestjenestene i Værnesregionen. I arbeidet med denne forebyggende planen har modellen blitt evaluert og revidert.

Fra magesfølelse til handling/ Handlingsveilederen/ BTI er et av tiltakene, som har utspring fra Værnesregionmodellen. Prosjektet «fra magesfølelse til handling» brukte BTI-modellen til å komme fram til verktøyet Handlingsveilederen, som nå er i bruk i alle kommunene, og som er et sentralt tiltak i denne planen.

Forebyggende plan for barn og unge i Værnesregionen (del 1) og Frosta kommune (del 2)



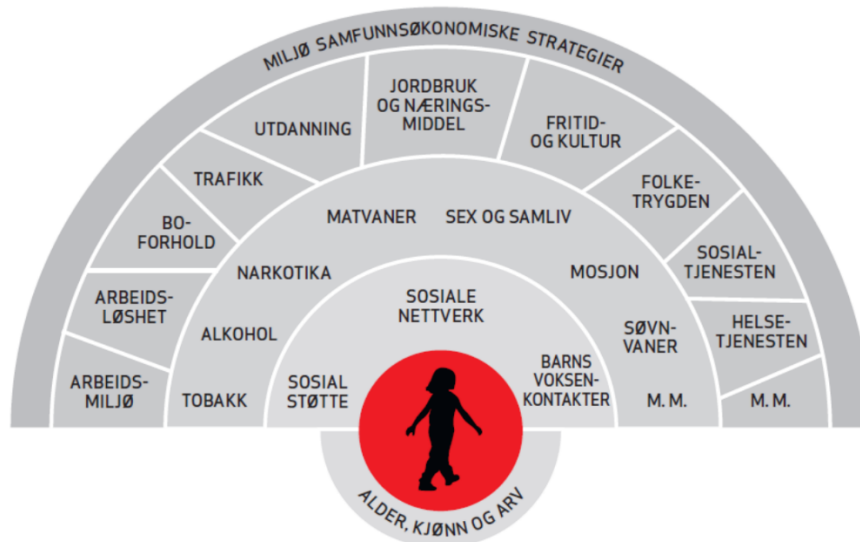
Figur 1: Værnesregionmodellen, 2016

Planen skal rulleres minimum hvert fjerde år.

### En god barndom varer livet ut

En god barndom er viktig i seg selv og legger grunnlaget for god helse og livskvalitet også senere i livet. Levekår og oppvekstvilkår har stor betydning for evne og motivasjon til å fullføre utdanning og delta i samfunns- og arbeidsliv, i tillegg til å opprettholde helsebringende levevaner. Levekår har også betydning for leve- og bostandard. Utjevning av sosiale helseforskjeller er derfor en viktig målsetting i folkehelse- og forebyggende arbeid. Helsefremming, tidlig innsats og forebygging har stor betydning for å kunne forhindre, forsinke eller redusere skadelig utvikling av omsorgssituasjon, atferd og helse for barn og unge. Dette gjelder både arbeid på befolkningsnivå og spesifikt inn mot enkeltindivider.

Faktorer som påvirker befolkningens helse og livskvalitet kan plasseres langs en årsakskjede fra de mest individnære via de som befinner seg i nærmiljøet til de bakenforliggende samfunnsmessige faktorene (figur 2). Tiltak kan settes inn på alle trinn i årsakskjeden. De bakenforliggende faktorene har aller størst betydning for befolkningens helse og livskvalitet, men kan ofte være komplekse og vanskeligere å endre enn de mer individnære faktorene.



**Figur 2: Påvirkningsfaktorer for helse og livskvalitet. Etter Dahlgren og Whitehead, 1991**

Kommunene har mange virkemidler som påvirker oppvekst- og levekår for barn og unge. For å bedre barn og unges helse og livskvalitet må ulike områder/ tjenester i kommunen sette inn riktige tiltak til riktig tid og på riktig sted i kjeden av påvirkningsfaktorer. Dette forutsetter god kunnskap om risiko- og beskyttelsesfaktorer, en klar ansvarsfordeling og et godt og sømløst samarbeid mellom de ulike tjenestene. Et godt forebyggende arbeid kjennetegnes av et formalisert samarbeid, klar ansvarsfordeling og kjennskap til oppgaver, samt gjensidig kunnskap om alle tiltak og tjenester for barn, unge og familier i kommunene. Ved å jobbe for en kunnskapsbasert, tverrfaglig praksis, kan kvaliteten på forebyggende arbeid rettet mot barn unge og deres familier bli bedre enn den er i dag. Denne forebyggende planen skal bidra til å få til dette i våre kommuner.

Forebyggende arbeid deles vanligvis inn i tre nivåer. Primær/universell forebygging er tiltak for hele befolkningsgrupper, uavhengig av utgangspunkt og behov (grønt nivå). Sekundær/ selektiv forebygging retter seg mot enkeltindivider og grupper som er sårbare, og som har en kjent eller forhøyet risiko (gult nivå). Tertiær/ indikativ forebygging er spesifikt rettet mot enkeltindivider, som har høy risiko eller klare tegn på problemer (rødt nivå).

De største samfunnsmessige gevinstene ligger i den universelle forebyggingen på grønt nivå, som demmer opp for risiko i utgangspunktet, og det største forebyggingspotensialet ligger på primær- og sekundærnivå (grønt og gult nivå). Hovedinnholdet i denne planen handler om sekundær forebygging, ansvarsfordeling og samarbeid mellom ansatte i ulike enheter og instanser og overgangen mellom forebyggingsnivåene. Planen berører i mindre grad tertiærforebygging på rødt nivå.

### Styrker og utfordringer blant barn og unge i Værnesregionen

De fem kommunene i plansamarbeidet er forskjellige når det kommer til befolkning, geografi, ressurser, styrker, utfordringer og planverk. Likevel finnes klare fellesnevner, som gjør samarbeid om planen relevant. Ved å konsentrere arbeidet om fellesnevnerne vil planen bli et verktøy for alle kommunene, til tross for ulikhetene.

#### Felles styrker

- De fleste innbyggerne (både unge og voksne) opplever helsa si som god (Ungdata, HUNT)
- De fleste barn og unge har gode relasjoner til venner og familie (Ungdata)
- De fleste barn og unge føler seg trygge i nærmiljøet sitt (Ungdata)

## Forebyggende plan for barn og unge i Værnesregionen (del 1) og Frosta kommune (del 2)

- De fleste elevene (mellomtrinn, ungdomstrinn og vgs.) trives på skolen (Ungdata)
- En forholdsvis høy andel barn og unge deltar på organiserte fritidsaktiviteter (Ungdata)

### Felles utfordringer

- Andelen ungdom og voksne med psykiske helseutfordringer er høy og økende (Ungdata, Kommunehelsa)
- Andelen unge tjenestemottakere og unge uføre øker (SSB)
- Jevn, svak vekst i andel lavinntektsfamilier (Bufdir)
- En del barn og unge opplever mobbing regelmessig (Ungdata, Elevundersøkelsen)
- Mange ungdommer er ikke fornøyde med lokalmiljøet (særlig jenter) (Ungdata)
- Det er sosiale ulikheter blant ungdom når det gjelder vennskap, deltakelse og skjermbruk (Ungdata, KoRus)
- Det er en økning i andelen ungdommer som har opplevd vold eller trusler om vold fra jevnaldrende (Ungdata)
- En forholdsvis høy andel ungdomsskoleelever har drukket seg fulle, og det er sosioøkonomiske forskjeller i alkoholbruk blant ungdom (Ungdata)
- En forholdsvis høy andel ansatte som jobber med barn og unge opplever å ikke ha tilstrekkelig kjennskap til beskyttelsesfaktorer for risiko (psykisk uhelse, vold, rus) og innvandrergruppers bakgrunn og kultur (Questback, BTI, KoRus)

**Kommunespesifikke utfordringer vil bli en del av de kommunespesifikke handlingsdelene i planen.**

## Målsetninger med planen

### Effekt mål

1. Bedre psykisk helse blant barn og unge
2. Barn og unge blir hørt i saker som angår dem
3. Færre barn og unge faller ut av skole/ utdanningsløp
4. Færre barn og unge har behov for bistand fra ulike velferdstjenester (sekundær- og tertiærforebyggende tiltak)
5. Barn og unge får riktig hjelp til riktig tid
6. En lavere andel ungdomsskoleelever har drukket seg beruset

### Resultat mål

1. Vi har rutiner for tverrfaglig samarbeid på systemnivå
2. Vi har rutiner for tverrfaglig samarbeid på tvers av enheter/ nivå
3. Vi har rutiner for involvering av barn og foresatte
4. Vi har tydelig oppgave- og ansvarsfordeling
5. Tilbud og samarbeidsparter er kjent for innbyggere og alle som jobber med barn og unge
6. Saker løses på lavest mulig nivå, slik at det er de riktige sakene som kommer til barnevernet (laveste effektive omsorgsnivå – LEON)



## Interkommunalt samarbeid

### Fellestjenester

I Værnesregionen har vi 7 fellestjenester for forebygging og oppfølging av barn, unge og deres familier:

- Barneverntjenesten (Frosta, Meråker, Selbu, Stjørdal, Tydal)
- PPT (Frosta, Meråker, Selbu, Stjørdal, Tydal)
- Barne- og ungdomspsykologene (Frosta, Meråker, Selbu, Stjørdal, Tydal)
- NAV (Frosta, Meråker, Selbu, Stjørdal, Tydal)
- Kommuneoverlege/ folkehelsekoordinator (Meråker, Selbu, Stjørdal, Tydal)
- Frisklivsentralen (Meråker, Selbu, Stjørdal, Tydal)
- Forvaltningskontor/ tildelingskontor (Fellestjeneste mellom Meråker og Stjørdal og fellestjeneste mellom Selbu og Tydal)

For å øke forutsigbarheten og sikre effektiviteten i samarbeidet med fellestjenestene, slik at de blir brukt riktig og på riktig nivå, må kommunene ha noen felles rutiner for forarbeid og involvering.

#### Barneverntjenesten

Barneverntjenestens arbeid reguleres av barnevernsloven. Hovedoppgaven er å sikre at barn og unge som lever under skadelige forhold for helse og utvikling, får nødvendig hjelp og omsorg til rett tid. I arbeidet er barneverntjenesten avhengig av samarbeid med barn og foreldre, samt andre offentlige tjenester som helsestasjon, barnehage, skole, PPT, politi, lege, barne- og ungdomspsykiatri, krisesenter m.fl.

#### *Hvilken hjelp/ bistand kan barnevernet gi i det forebyggende arbeidet?*

- Informasjonsdeling og utadrettet jobbing
- Deltagelse i tverrfaglige team
- Disponibel for drøftinger/generell råd og veiledning på mottakstelefon

#### *Før barnevernet kobles inn i saker bør dette være gjennomført:*

- Trinnene i handlingsveilederen (fra magesfølelse til handling) skal være fulgt (NB!: Ved mistanke om vold/ overgrep skal dette meldes direkte og ikke følge handlingsveilederen)
- Drøft gjerne med mottak før det sendes bekymringsmelding

#### PPT:

PPT er en rådgivende instans på gult og rødt nivå for barn med særlige behov i barnehage og skole. PPT skal hjelpe skole og barnehage i arbeid med kompetanse- og organisasjonsutvikling for å legge bedre til rette for barn med særlige behov.

#### *Hvilken hjelp/ bistand kan PPT gi i det forebyggende arbeidet?*

- PPT tilbyr konsultasjonstid (på Teams) to ganger i uka (grønt, gult og rødt nivå) i alle kommunene (gjelder barn 6-16 år)
- Deltakelse i tverrfaglige team

#### *Før PPT kobles inn i saker bør dette være gjennomført:*

- Trinnene i handlingsveilederen (fra magesfølelse til handling) skal være fulgt
- Skole skal følge kapittel 4 "Ordinær opplæring - bekymringsfasen – fase 1" i Veilederen spesialundervisning (Udir)
- For barnehage følges handlingsveilederen (finnes ikke egen nasjonal veileder for barnehage)

## Forebyggende plan for barn og unge i Værnesregionen (del 1) og Frosta kommune (del 2)

### Barne- og ungdomspsykologene

#### *Hvilken hjelp/ bistand kan barne- og ungdomspsykologene gi i det forebyggende arbeidet*

Tjenesten skal gjennom psykologfaglig arbeid bidra til å styrke det samlede kommunale arbeidet med psykisk helse for barn og unge. Kommunepsykologene jobber med helsefremmede og forebyggende innsats rettet mot barn og unge generelt. I tillegg bidrar tjenesten til å styrke den målrettede, forebyggende innsats mot barn og unge som står i fare for å utvikle/ har utviklet psykiske vansker.

Psykologene jobber både på individ- og systemnivå. De jobber ikke direkte klinisk med enkeltsaker, men kan bistå med psykologfaglig kompetanse til andre ansatte i Værnesregionen gjennom undervisning, veiledning og konsultasjon i enkeltsaker.

### NAV

#### *Hvilken hjelp kan NAV VR tilby som også er en del av forebyggende arbeid rettet mot barn og unge*

1. Økonomisk stønad sosialhjelp
2. Opplysning, råd og veiledning. Herunder økonomisk rådgivning
3. Gjeldsrådgivning
4. Midlertidig bolig og boligsosialt arbeid
5. Individuell plan
6. Kvalifiseringsprogrammet – KVP
7. Oppfølgingstjenesten (OT), kontakt og samarbeid med de videregående skolene.

Ellers samarbeid med bl.a. barnevern, politi, rus og psykisk helse og andre kommunale enheter.

### Kommuneoverlege/ folkehelsekoordinator

Kommuneoverlege og folkehelsekoordinator er en del av en interkommunal faggruppe innen samfunnsmedisin (folkehelse og miljørettet helsevern). Samfunnsmedisinsk kompetanse skal brukes i analyser, til strategisk rådgivning og tiltak innenfor universell forebygging og helsefremming på systemnivå, men også til medisinskfaglig rådgivning på individnivå.

Faggruppen bidrar til oversikt over folkehelsen og påvirkningsfaktorer, årsakssammenhenger og forskningsbaserte tiltak innen folkehelse og universell forebygging.

#### *Hvilken hjelp/ bistand kan kommuneoverlege/ folkehelsekoordinator gi i det forebyggende arbeidet?*

- Kunnskapsoversikt (styrker og utfordringer blant befolkningen, oversikt over befolkningsundersøkelser og resultater, analyser og evaluering av tiltak m.m.)
- Strategisk rådgivning innen helsefremming og universell forebygging
- Deltakelse i tverrfaglige grupper og team
- Tilsyn av alle offentlige virksomheter etter Folkehelseloven kap. 3
- Medisinskfaglig rådgivning på systemnivå for alle sektorer og individnivå i særlig utfordrende situasjoner

### Frisklivsentralen

Frisklivsentralen er et kommunalt helsetilbud for innbyggerne i Værnesregionen i alderen 0 til 100 år. Frisklivsentralen er organisert i mestring og re-/habilitering sammen med bl.a. hverdagsmestringsteam i Stjørdal kommune, og med lokale kontor i de øvrige kommuner.

Tverrfaglig og tverrsektorielt samarbeid er fellesnevner for gode tilrettelagte tilbud for innbyggerne kommunalt eller interkommunalt.

## Forebyggende plan for barn og unge i Værnesregionen (del 1) og Frosta kommune (del 2)

Frisklivssentralen jobber etter Helsedirektoratets «Veileder for kommunale frisklivssentraler» og har individuell veiledning og kurstilbud til innbyggerne for å endre levevaner og mestre hverdagen. Innbyggerne kan ta kontakt selv eller bli henvist av helsepersonell.

### *Hvilken hjelp/ bistand kan Frisklivssentralen gi i det forebyggende arbeidet?*

- Individuell helsesamtale og oppfølging fra 3-12 mnd. evt. lengere etter behov.
- Veiledning til livsstilsendring:
  - Individuell og/eller gruppetrening ute eller inne.
  - Kostholdskurs «Bra mat»- for bedre helse.
  - Internundervisning til ansatte innen helse.
  - Lærings- og mestringskurs for diabetes type 2.
  - «Sov godt» kurs.
  - Tobakkavvenning.
  - Veiledning og deltakelse i det tverrfaglige arbeidet i kommunene.
  - Se nettside for mer informasjon: [Frisklivssentralen - Stjørdal kommune \(stjordan.kommune.no\)](http://stjordan.kommune.no)

### Eksternt samarbeid:

I tillegg til interkommunalt og internt kommunalt samarbeid, samarbeider alle kommunene også med spesialisthelsetjeneste, politi og andre eksterne ikke-kommunale tjenester. Det er en fordel også i møte med eksterne at kommunene har klare rutiner internt og interkommunalt.

## Samarbeid på systemnivå

Samarbeid på systemnivå vil si å samarbeide uten at det er knyttet til en enkeltsak (individnivå). Plikten til å samarbeide utover enkeltsaker ligger til de enkelte velferdstjenestene, men kommunen (kommunedirektør og kommunestyre) har ansvar for at plikten oppfylles.

Helhetlig ledelse innebærer at det fra kommunedirektørens ledernivå og nedover i ledernivåene aktivt legges til rette for samarbeid på tvers av sektorer og enheter. At lederne anerkjenner viktigheten av samarbeid i oppfølgingen av barn og unge er en forutsetning for en god kultur for samarbeid, med utgangspunkt i brukernes behov. Det tverrfaglige samarbeidet må følges opp, etterspørres og prioriteres fra ledelsen.

### Samarbeid på systemnivå i praksis

Ved ansettelse:

- Opplæring av nytilsatte (on-boarding, tverrfaglige team, rutiner for samarbeid)
- Alle nyansatte får opplæring i handlingsveilederen

### Kommunedirektørens ledergruppe:

Det overordnede ansvaret for et godt tverrfaglig, forebyggende arbeid ligger hos kommunedirektøren med ledergruppe. Her ligger også ansvaret for en jevnlig evaluering av arbeidet.

### Politiråd og SLT-koordinator

Politiråd er det øverste kriminalitetsforebyggende organet i kommunene, som setter rammer for det kriminalitetsforebyggende arbeidet og er styringsorgan for SLT-koordinatorene i kommunene. Det skal gjennomføres felles politiråd for Værnesregionkommunene minimum en gang i året, og hver kommune skal gjennomføre jevnlig møter i sine lokale politiråd.

### Samordningsteam barn og unge:

Kommunene har samordningsteam for å koordinere, kvalitetssikre og utvikle kommunens tverrfaglige og tverrsektorielle arbeid rundt barn, unge og familier på systemnivå.

- Samordningsteam skal bestå av beslutningstakere for oppvekst og helse, samt aktuelle fagressurser.
- Det skal avholdes jevnlige møter gjennom året, avhengig av kommunestørrelse.
- Tema for møtene: Utfordringsbilde, føringer for og evaluering av samarbeid (internt og eksternt), implementering/ bruk av Handlingsveilederen, nye planer/tiltak/retningslinjer/veiledere/tjenester/tilbud, mål og måloppnåelse, satsningsområder.
- Samordningsteam skal informere kommunedirektørens ledergruppe/ felles fagråd/ AU/ politiråd om aktuelle problemstillinger.
- Samordningsteam skal ivareta samarbeid med spesialisthelsetjenesten (eks. BUP, Habu, Familieambulatoriet, Bufetat).
- Samordningsteam skal ivareta samarbeid med ungdomsrådet, samt medvirkning i saker som angår barn og unge.

### Involvering av barn og unge i samarbeid på systemnivå

I Værnesregionen skal barn og unge som gruppe involveres i beslutninger knyttet til utvikling av kommunale tjenester som berører dem. Involvering av barn og unge er nedfelt i FNs barnekonvensjon.

- Alle kommunene skal ha ungdomsråd.
- Alle saker som angår barn og unge (eks. større reguleringsplaner og andre planer, tjenestetilbud og utfordringsbilde) skal alltid gå til ungdomsrådet.
- I aktuelle saker skal elevrådene medvirke.
- Møter der barn/ unge involveres skal tilpasses deres informasjonsbehov og skolehverdag.
- Kommunene skal ha rutiner for å sikre barn og unges medvirkning i saker som angår dem (oppskrifter på medvirkningsmetoder er tilgjengelig gjennom VærMed).
- I aktuelle saker kan interesseorganisasjoner for ungdom (eks. mental helse ung) engasjeres.

### Samarbeid på individnivå/utøvende nivå

Det er det helhetlige behovet til barn, unge og deres familier som er avgjørende for om velferdstjenestene har plikt til å samarbeide på individnivå.

En forutsetning for å lykkes med samarbeid på individnivå er ledelsesforankring på systemnivå. Det må gis tid og rom for å skape gode samarbeidsprosesser (se *tilrettelegging for samarbeid på individnivå*).

### Tilrettelegging for samarbeid på individnivå

Kommunen har ansvar for samordning av tjenestetilbudet. Ved uenighet/ uklarhet har kommunen også ansvar for å avgjøre hvilken kommunal tjeneste som skal samordne tjenestetilbudet.

### Tverrfaglige nettverksmøter (barn og unge)

Godt tverrsektorielt samarbeid i enkeltsaker forutsetter at ansatte i de ulike velferdstjenestene har tilstrekkelig kunnskap om hverandres ansvar, kompetanse og oppgaver. Dette skal ivaretas gjennom tverrfaglige nettverksmøter.

Deltakere på tverrfaglige nettverksmøter:

## Forebyggende plan for barn og unge i Værnesregionen (del 1) og Frosta kommune (del 2)

- Ansatte innen oppvekst og helse/ omsorg (eks. barnehage, skole, helsestasjon, ungdomskontakt, foreldreveiledere, miljøtjenester, barnevern, PPT, NAV, forvaltning, velferdsveiledning og fastleger)

### Innhold på tverrfaglige nettverksmøter:

- Bli kjent på tvers av fagfelt/ relasjonsbygging
- Caser og workshops for å øve på samhandling
- Tydeliggjøring av ansvar og oppgaver innenfor hvert fagfelt
- Opplæring (handlingsveilederen, nye føringer, rutiner etc.)
- Faglig oppdatering (eks. Stortingsmeldinger, forskrifts- og lovendringer, faglige retningslinjer, aktuelle rapporter og ny forskning)
- Nye kunnskapsgrunnlag (eks. Oversiktsdokument over folkehelsen og påvirkningsfaktorer, Ungdataundersøkelsen, elevundersøkelsen, brukerundersøkelser, oppvekstprofiler, folkehelseprofiler)

### Samhandling på individnivå - gult nivå

- Ved bekymring for et barn/ en ungdom skal Handlingsveilederen følges
- Prinsippene i Handlingsveilederen skal være gjeldende i alle saker (også for barn/ unge med vedtak)
- Det skal aldri være tvil om hvem som har hovedansvaret (stafettspinnen) i hver enkelt sak (tydelig ansvarsfordeling og mål)
- I hver sak har alle involverte et samtidighetsansvar (jfr. Handlingsveilederen)
- Barnets/ ungdommens syn skal vektlegges med tanke på hvilken tjeneste som skal samordne i deres sak

### Tverrfaglige team

Tverrfaglige team skal fange opp barn med bekymringsfull utvikling og sikre tidlig forebygging, sikre tverrfaglig arbeid i individsaker med sammensatt problematikk, og at barnet/familien får helhetlig hjelp. Teamet skal være en lavterskel drøftingsarena for barnehager og skoler.

- Alle kommunene skal ha tverrfaglige fora for å diskutere saker på individnivå.
- Trinnene i Handlingsveilederen skal følges før sakene tas opp i tverrfaglige team.
- Tverrfaglige team melder til samordningsteamet ved endringer i utfordringsbildet, som krever koordinert innsats.

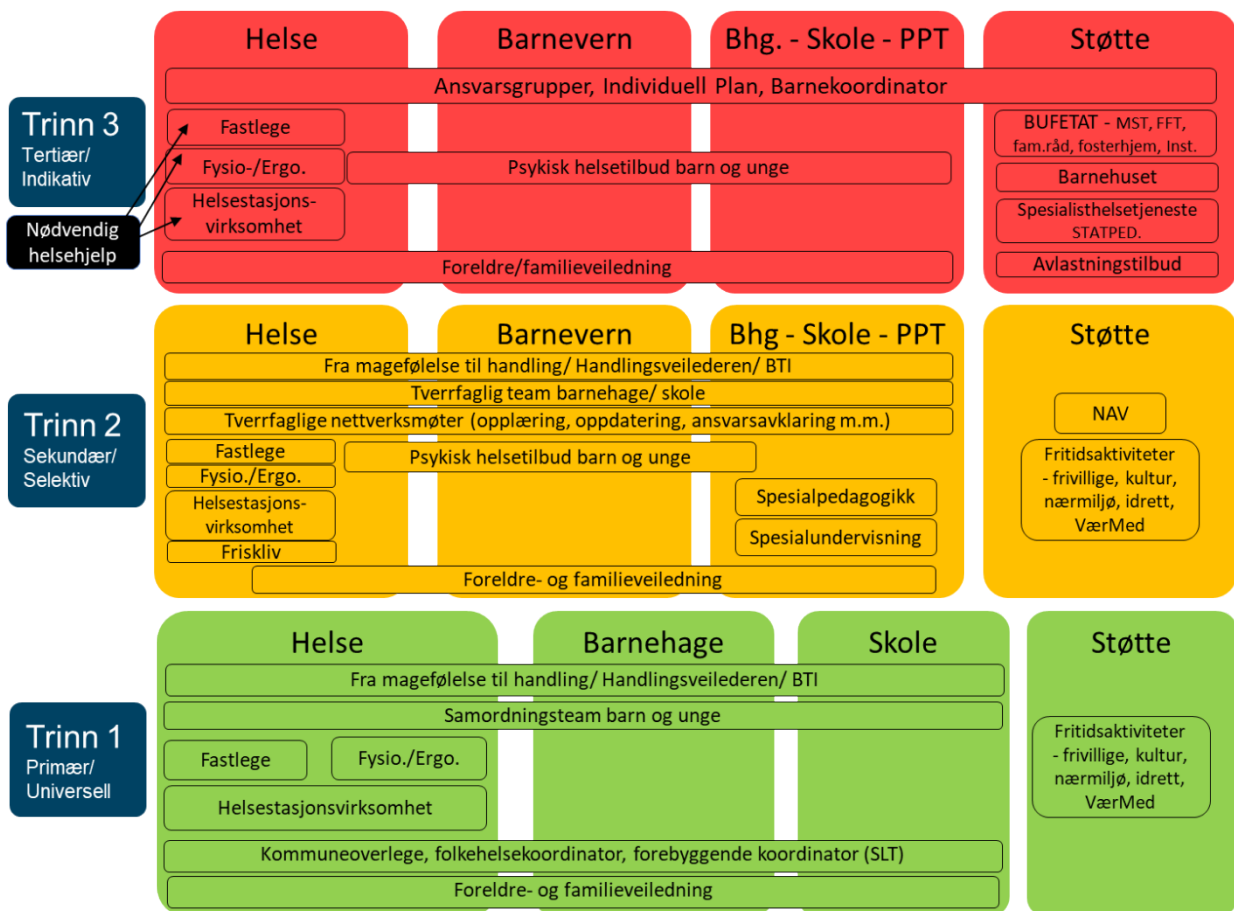
### Samhandling på individnivå - rødt nivå

- Barn som har behov for sammensatte tjenester har rett til en ansvarsgruppe, som samarbeider og koordinerer innsatsen rundt enkeltbarnet. Hver ansvarsgruppe skal ha en koordinator.
- Barnets/ungdommens syn skal vektlegges mtp. hvilken tjeneste som skal samordne i deres sak
- Barn og unge med behov for langvarige og koordinerte tjenester har rett til å få utarbeidet individuell plan (dette skal være en konkret, målbar plan, med god tidslinje)
- Barnet/ ungdommen, samt foresatte skal medvirke i utarbeidelsen av individuell plan.
- Der det er oppnevnt barnekoordinator skal barnekoordinatoren sørge for samordning av tjenestetilbudet
- Oppfølgingen av barn/ unge skal evalueres i hver enkelt sak. Evalueringen skal inneholde en konkret vurdering av hva som fungerer, hvem som deltar, hva som skal videreføres og hva som evt. skal avsluttes.

### Barnekoordinator

- Familier som har eller venter barn med alvorlig sykdom, skade eller nedsatt funksjonsevne, og som vil ha behov for langvarige og sammensatte eller koordinerte helse- og omsorgstjenester og andre velferdstjenester, har rett til barnekoordinator.
- Andre velferdstjenester har plikt til å samarbeide med barnekoordinator når samarbeidsplikten på individnivå er utløst.

Figur 3 viser oppdatert versjon av Værnesregionmodellen, ut fra revideringen som er gjennomført i forbindelse med arbeidet med felles forebyggende plan.



Figur 3: Værnesregionmodellen 2.0., 2023

## Del 2: Lokal del, forebyggende plan for Frosta kommune

# Ett lag rundt barn, unge og familier

Helhetlige, trygge og gode oppvekstvilkår på Frosta



### 1.0 Hva er bakgrunnen for forebyggendeplanens lokale del?

En plan vedtatt i kommunestyret vil bidra til overordnet forankring av det forebyggende tilbudet og av fordelingen av kommunens ressurser til arbeidet. Dette vil være et viktig verktøy for å sikre forpliktelse til og systematisk innsats for å legge til rette for helhetlige tjenester til barn og unge. Det vises i denne sammenheng til krav om at kommunestyret selv minst én gang i året skal få en redegjørelse om tilstanden i barnevernstjenesten, jf. gjeldende lov § 2-1 åttende ledd. Kravet er nytt fra 01.01.21 og følger av endringer i barnevernsloven. Kunnskapen kommunen mottar gjennom den årlige tilstandsrapporten vil være en del av grunnlaget for planleggingen av det forebyggende arbeidet og barnevernstjenestens rolle i dette arbeidet.

## Forebyggende plan for barn og unge i Værnesregionen (del 1) og Frosta kommune (del 2)

Planen for det forebyggende arbeidet skal inneholde en beskrivelse av overordnede mål og strategier for det helhetlige tjenestetilbudet, hvordan ansvaret skal fordeles mellom etatene, hvordan oppgaveløsingen skal organiseres og hvordan ulike etater skal samarbeide. Departementet legger til grunn at planen for kommunens arbeid rettet mot barn og unges oppvekstvilkår, skal kunne inngå i de ordinære prosessene etter plan- og bygningsloven. Det vises til lovforslaget § 15-1 annet ledd. Forslaget er i samsvar med forslaget i høringsnotatet.

### Lov om barnevern

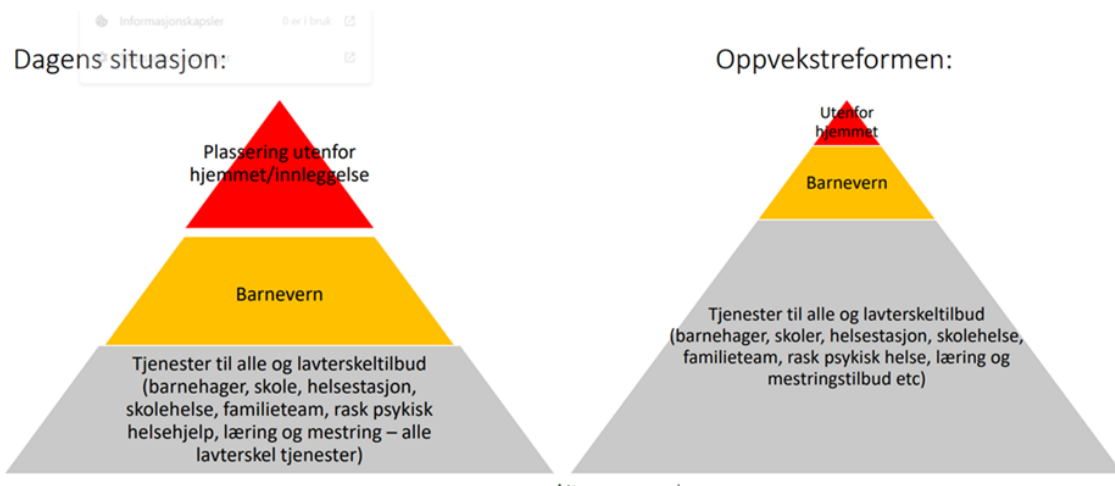
#### § 15-1. Kommunens ansvar for å forebygge omsorgssvikt

Kommunen skal fremme gode oppvekstvilkår gjennom tiltak for å forebygge at barn og unge utsettes for omsorgssvikt eller utvikler atferdsproblemer. Kommunen skal sørge for å samordne sitt tjenestetilbud til barn og familier.

Kommunestyret selv skal vedta en plan for kommunens forebyggende arbeid etter første ledd. Planen skal beskrive hva som er målene for arbeidet, hvordan arbeidet skal organiseres og fordeles mellom etatene i kommunen, og hvordan etatene skal samarbeide.

### Hva er nytt i lovverket og hvordan blir dette i hverdagen?

Figuren under viser endringene oppvekstreformen fører til, og hvordan oppgaver og ansvar flyttes fra statlig og kommunal barneverntjeneste over til ordinære kommunale lavterskeltjenester. Endringene gjør at kommuner flytter tiltak nedover i trekanten, slik at forebygging får større oppmerksomhet. Godt forebyggende arbeid, vil være samfunnsmessig bærekraftig og en stor gevinst for den enkelte innbygger og familie.



Figur: Statsforvalteren sin fremstilling av dagens situasjon og ny praksis med Oppvekstreformen som viser tjenestefordeling

I 2022 hadde vi 14 lover som ble endret knyttet til velferd og samhandling for barn og unge. Bildet under har Statsforvalteren i Trøndelag brukt i flere sammenhenger for å vise de ulike faggruppene, tjenestene og sektorene som utgjør det spesialiserte tilbudet og tjenestene barn og unge kan få innenfor de ulike lovverkene. Nå er det lovfestet en plikt for alle velferdstjenestene til å samhandle om oppfølgingen av barn og unge når samarbeid er nødvendig for å gi barn og unge et helhetlig og samordnet tjenestetilbud.

Blant flere er følgende plikter vesentlige i lovendringen:



## Forebyggende plan for barn og unge i Værnesregionen (del 1) og Frosta kommune (del 2)

- Plikt for velferdstjenestene til å samarbeide uten at samarbeidet er knyttet til en enkelt sak (samarbeid på systemnivå)
- Plikt for velferdstjenestene til å samarbeide i enkeltsaker (samarbeid på individnivå)
- Samordningsplikt for kommunen
- Rett til barnekoordinator
- Rett til individuell plan (IP)

### Barn og familiene deres kan ha behov for å ha kontakt med flere ulike personer, i ulike tjenester og sektorer



Bilde fra "Laget rundt barn, unge og familier" - 0-24-samarbeidet

## 2.0 Hva kjennetegner atferdsutfordringer og omsorgssvikt?

### «Barn som har det vanskelig, eller vanskelige barn?»

Senere tids forskning viser at barns læring og atferd henger sammen med og blir forklart av en rekke forhold eller faktorer i, og omkring, de situasjoner der barnet befinner seg. I skolen kan slike faktorer blant annet knyttes til relasjoner mellom jevnaldrende, forhold mellom elev og lærer, undervisningen, klasseledelse og elevenes trivsel (Nordahl 2000). Atferdsproblemer framstår både i og utenfor skolen som et komplekst fenomen.

Konsekvenser av denne kunnskapen er at atferdsproblemer og utviklingen av gode læringsmiljø ikke kan møtes med en bestemt strategi i skolen, og at det ikke er tilstrekkelig å rette søkelys på den som utfører atferden. Denne forståelsen har sitt grunnlag i systemteori. En systemisk forståelse av handlinger og atferd innebærer derfor at det foregår en interaksjon mellom omgivelsene og det enkelte individ (Bronfenbrenner 1979).

En vektlegging av at det enkelte utfordrende barnet eller ungdommen skal endre sin atferd, vil i liten grad bidra til endringer i situasjonen hvis det er mønstre og strukturer i det sosiale systemet som er en viktig grunn til disse problemene. I skolen ser det ut til at det er en rekke spesifikke forhold i omgivelsene som kan ha sammenheng med elevenes problemer (Egelund 2003). Dette kan være struktur og engasjement i undervisningen, normer og håndhevelse av disse, relasjoner mellom elever, forholdet mellom elevene og lærerne, skolens ledelse, skolens kultur og lignende (Nordahl m.fl. 2005).

Omsorgsbasen til barn og ungdom med utfordrende atferdsuttrykk kan være god, men atferden må likevel møtes på en helhetlig måte som fremmer barnet eller ungdommens ressurser. I andre tilfeller kan utfordrende atferd og omsorgssvikt ha sammenheng. Av bufdir beskrives omsorgssvikt som "Omsorgssvikt er når barnet ikke får dekket fysiske, psykiske eller følelsesmessige behov, og barnet ikke får den omsorgen og beskyttelsen det trenger hjemme" (bufdir, 2000).

Forebygging av omsorgssvikt og avdekking av krevende omsorgsforhold er viktig for å tidlig kunne tilby treffsikre tiltak som bidrar til å styrke sårbare barn og familier. Dette starter allerede før fødsel i svangerskapsomsorgen. Både før barnet er født og i spebarnstida, kan det gjennomføres tiltak som gir grunnpilarer for endring hos familien. Dette bidrar til å stanse generasjonsoverføring av sårbare faktorer. Å komme tidlig inn i familien er helt sentralt for å unngå behov for langsiktige og komplekse tjenester. "Tidlig inn" handler ikke bare om å bygge gode relasjoner med familier tidlig og utføre gode tjenester til de yngste barna, men også å komme inn raskt når situasjonen endrer seg, når nye tema er aldersaktuelle og utfordringer oppstår. Dette gjelder gjennom hele oppveksten til barn og unge.

KS har i sitt arbeid med utenforskap omtalt relasjoner som en suksessfaktor. NEET (Not in Education, Employment or Training) har blitt et begrep internasjonalt, som også Oppvekstreformen og systemarbeid skal bidra til å forebygge. På denne måten henger internasjonale utfordringer sammen med lokale tiltak.

Forskningen identifiserer en rekke risikofaktorer tidlig i livet, som øker sannsynligheten for at man på et senere tidspunkt står utenfor skole og arbeidsliv. Tydelige risikofaktorer for utenforskap er lav sosioøkonomisk status og familiebakgrunn, avbrutt skolegang, dårlig psykisk helse og psykososiale problemer. I tillegg viser forskning at unge som har mottatt tiltak fra barnevernet i oppveksten, i mindre grad deltar i skole- og arbeidsliv ni år etter endt grunnskole. En rekke av de nevnte risikofaktorene henger sammen, og forsterker hverandre.

Forskningen viser hvordan de unge selv beskriver at manglende tilhørighet i viktige relasjoner står sentralt. Unge forteller om ulike former for brutte eller manglende relasjoner, som har tatt form av omsorgssvikt, trøblete familiebakgrunn, mobbing og ensomhet. De beskriver også mangel på mestring og lav selvfølelse.

### 3.0 Hva er de grunnleggende forutsetningene våre for forebyggende arbeid med barn, unge og familier?

#### Barnesyn

Hvert enkelt barn er unikt og bidrar aktivt i eget liv og i samfunnet. Barn utvikler seg i samspill med omgivelsene sine, og lærer gjennom alt de opplever og erfarer. Hvert enkelt barn har behov for å bli sett og verdsatt, dette for å kunne utvikle en god selvfølelse og selvbilde. Ansatte skal gi barn muligheter for å oppleve mestring, og gi de tro på egne evner. I en tid preget av raske endringer og økende mangfold i samfunnet, er barnehage og skole viktige fellesarenaer. Barn skal lære å ta hensyn til hverandre og respektere ulikheter. Inkluderende fellesskap gir grunnlag for å ta vare på mangfoldet og hindre utenforskap.

#### Barn og unges medvirkning

*"Barn har rett til å si sin mening i alt som vedrører det og barnets meninger skal tillegges vekt"* ([FNs barnekonvensjon - regjeringen.no](https://www.fns.no/om-fns/for-ord)).

## Forebyggende plan for barn og unge i Værnesregionen (del 1) og Frosta kommune (del 2)

Barn og unges meninger skal bli tatt på alvor. Alle barn og unge skal føle seg trygge og erfare at de er betydningsfulle, og at de får medvirke i utformingen av sine egne tilbud i barnehage og skole. Ansatte og foresatte skal legge til rette slik at barn og unge blir gitt ansvar og får reell mulighet til å medvirke i hverdagen. Frosta kommune har ungdomsråd. Rådet uttaler seg i alle politiske saker som omhandler barn og unge. Ungdomsråd er et lovpålagt råd, som også utarbeider egen prosjektplan for rådet og gjennomfører egne prosjekter og tiltak for barn og unge.

### Foreldrerollen

Foreldre og foresatte er de viktigste personene i barns liv, og har hovedansvaret for å gi barna en trygg og god oppvekst. Kvaliteten på relasjonen mellom barn og deres omsorgspersoner har stor betydning for barnets selvfølelse og psykiske helse. Foreldreansvaret er definert i lov om barn og foreldre § 30: *“Barnet har krav på omsorg og omtanke fra de som har foreldreansvaret.”* De har rett og plikt til å ta avgjørelser for barnet i personlige forhold. Foreldreansvaret skal utøves ut fra barnet sine interesser og behov. ([Lov om barn og foreldre \(barnelova\) - Lovdata](#))

Gjennom tiltakene og strategiene i forebyggende plan skal foreldrerollen styrkes og løftes. Råd og veiledning, støttepersoner og praktisk bistand skal bidra til at foreldrerollen oppleves mest mulig trygg og med mestring for familier gjennom alle faser av et barns liv. Foresatte er de viktigste omsorgspersonene i barns liv, og forebyggende arbeid rettet mot hele familien, og ikke kun enkeltpersoner i en familie, vil være avgjørende for å nå målene i forebyggende plan for barn og unge.

### Kompetente medarbeidere

Ansatte som arbeider med barn og unge i Frosta kommune tilhører forskjellige virksomheter, har ulike fagperspektiv og forholder seg til forskjellige lovverk. Det er viktig at hver enkelt ansatt forstår sin egen rolle, sitt mandat og at vi alle arbeider mot samme mål. Samtidig må vi anerkjenne hverandres kompetanse, oppdrag og deltakelse i samarbeid. Å forstå andre fagfelt og samtidig oppfatte det samme knyttet barn, unge og deres familiers situasjon kan være krevende. Å være en medspiller i laget rundt barnet, ungdommen eller familien stiller store krav til ansatte. Barn og unge trenger voksne som ser, forstår og handler. God relasjonsbygging er grunnleggende og nødvendig for å komme i posisjon til å bidra til positiv endring.

For å lykkes med godt forebyggende arbeid kreves det kompetanse hos ansatte som bygger sammen forskjellige fagfelt og som skal tilstrebe treffsikre tiltak på system- og individnivå.

## 4.0 Folkehelse

Folkehelsearbeid er samfunnets innsats for å påvirke faktorer som direkte eller indirekte fremmer befolkningens helse og trivsel, forebygger psykisk og somatisk sykdom, skade eller lidelse, eller som beskytter mot helsetrusler, og arbeid for en jevnere fordeling av faktorene som direkte eller indirekte påvirker helsen. Forebyggende arbeid tar sikte på å utvikle tiltak som kan føre til en reduksjon i sykdommer, skader, sosiale problemer, dødelighet og risikofaktorer. På sikt er det bedre og billigere å forebygge enn å reparere og behandle skader og sykdom. Dog vil det i overgangsperioder være økonomisk krevende å kombinere forebygging og reparering, inntil kommunen har en større andel forebygging enn reparering.

Kommunen skal iverksette nødvendige tiltak for å imøtekomme kommunens folkehelseutfordringer (§7 Folkehelseloven). Frosta kommune har utarbeidet et oversiktsdokument jfr. §5 i folkehelseloven. Hovedtrekkene i oversiktsdokumentet viser fortrinn og utfordringer ved samfunnet:

## Forebyggende plan for barn og unge i Værnesregionen (del 1) og Frosta kommune (del 2)

### Hva er positivt i Frostasamfunnet?

Frosta har stabile befolkningstall, og har færre aleneboende og eneforsørgere enn landet ellers. Kommunen er en attraktiv bostedskommune, og flere pendler ut enn inn av bygda. Det er god barnehagedekning med høy pedagogdekning. De fleste ungdommene trives og har det bra på skolen og frafallet i videregående skole går ned. Ungdommene er aktive på fritiden. Frosta har god tilgang til friområder, har flere opparbeidede stier og flere nærmiljøanlegg.

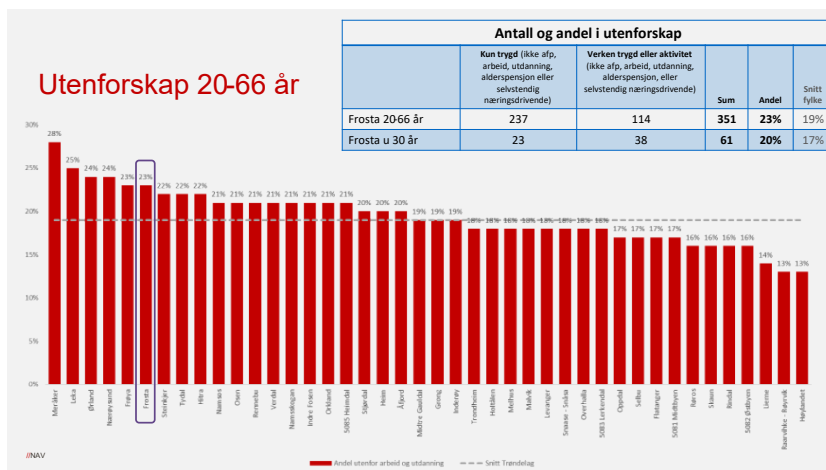


Figur: Politiet i Værnesregionen legger ofte ut tekst og bilder hvor de er ute og jobber forebyggende og møter ungdommer på ungdommenes egne møteplasser.

### Hva er utfordringene Frostasamfunnet?

Alderssammensetningen i Frostasamfunnet er i endring. Det er synkende andel barn 0-17 år og økende andel eldre i aldersgruppen 80+. Denne trenden vil sannsynligvis fortsette, og i tillegg vil andelen innbyggere i arbeidsfør alder gå ned. Frosta ligger også høyt på statistikk over mottakere av uføreytelser, stønad til livsopphold og utenfor arbeid, utdanning og opplæring. Kommunen har også høy andel barn med undersøkelse og barn med tiltak av barnevernet (SSB, Kommune helsa). Det blir viktig å forebygge og fremme god livskvalitet og helse slik at flest mulig innbyggere kan delta i arbeid og fritid og være selvhjulpne så lenge som mulig.

Tall fra NAV 2022 viser at Frosta kommune ligger høyt på utenforskap, både for ungdom under 30 år og den voksne befolkningen sammenlignet med andre kommuner i Trøndelag. Samtidig viser Folkehelseprofiler 2022 at andelen innbyggere som har høyere utdanning er betydelig lavere enn Trøndelag og landet ellers. Dette er tall som er grunnlaget for tiltakene som settes inn på systemnivå, med mål om å forebygge fremover.

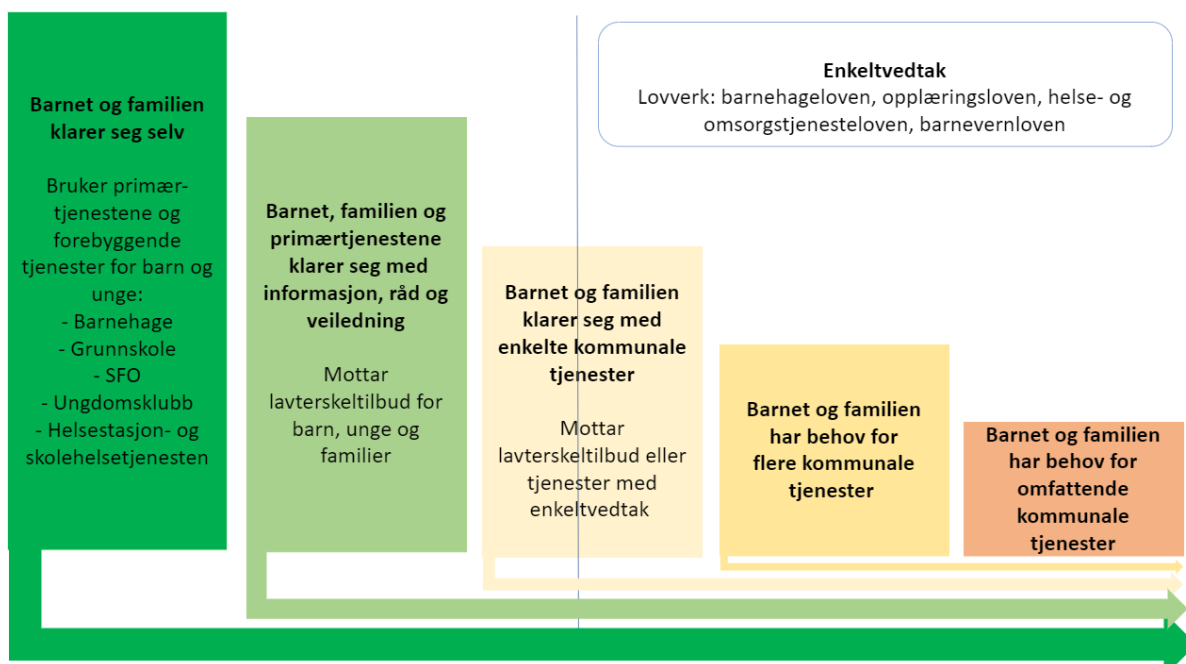


Figur: NAV sin fremstilling av utenforskap i Trøndelag, hvor Frosta ligger høyt prosentmessig.

## 5.0 Hvordan møter vi utfordringsbildet?

### BEIN-trappa

BEIN står for Beste Effektive Innsats Nivå og BEIN-trappa beskriver hvilke typer tjenester som kan settes i gang for å sikre barn og unge i Frosta kommune gode oppvekstvilkår. Modellen er utviklet av Frosta kommune, og visualiserer hvordan kommunen prioriterer ressurser og tiltak. Under er en figur som viser trappa. Målet er at alle barn og unge i Frosta kommune skal få god, trygg og treffsikker hjelp utfra eget behov og livssituasjon.



### Modell av BEIN-trappa

Tjenestene som leveres på de forskjellige trinnene i trappa er organisert i ulike virksomheter, og trappa viser hvordan ressursene samordnes på individnivå. På alle trappetrinnene er det behov for skreddersøm i tjenestetilbudet. Trappa viser på hvilke trinn kommunen bruker mest ressurser: det er mest kapasitet og kompetanse lengst oppe i trappa. Tjenestene blir mer spesialisert desto lengre ned i trappa behovet er. Det er også flest barn som mottar tjenester i de øverste trappetrinnene. Pilene under hvert trinn symboliserer at tjenestene på trinnene høyt i trappa følger barnet i hele forløpet: barnet, ungdommen eller familien har behov for mange av de grønne tiltakene også når de mottar flere tjenester og mer sammensatt hjelp.

Det høyeste trinnet representerer kommunale tjenester alle barn og ungdommer har tilgang på, også kalt primærtjenestene. Dette er for eksempel barnehageplass, grunnskoletilbud og oppfølging i det nasjonale helsestasjonsprogrammet. Det neste grønne trinnet viser lavterskeltilbudene både barn, unge, foreldre og primærtjenestene kan benytte ved behov. Det kan for eksempel være foreldreveiledning, gruppetilbud for barn med skilte foreldre eller veiledning til barnehage- eller skoleansatte i individsaker. På det gule trinnet mottar barnet eller ungdommen spesifikke tjenester. Det kan for eksempel være fysioterapi, støttesamtaler eller annen behandling. Barnet eller ungdommens behov kan gi rettigheter i ett eller flere lovverk. Da får barnet et enkeltvedtak som beskriver tjenesten. På det oransje trinnet kan det være behov for enkeltvedtak innenfor flere lovverk. Dersom barnet eller ungdommen har krav på langvarige og koordinerte tjenester, tildeles

## Forebyggende plan for barn og unge i Værnesregionen (del 1) og Frosta kommune (del 2)

det barnekoordinator eller koordinator, og eventuelt individuell plan (IP) som skal sørge for at alle tjenestene jobber samordnet og mot felles mål. Ofte samarbeider både kommunale tjenester og spesialisthelsetjenesten i slike saker. Noen barn og ungdommer har behov for omfattende kommunale tjenester. Da mottar barnet ofte tjenester fra flere instanser i og utenfor kommunen.

### Tjenestene våre

Barnehagene og grunnskolen er de viktigste fellesarenaene for barn og unge, og det er også her den største delen av forebyggende arbeidet for gode oppvekstvilkår gjøres.

#### **Barnehagene**

Barnehagene skal legge et godt grunnlag for videre utvikling og læring, med trygge, omsorgsfulle ansatte. Personalet og deres kompetanse er barnehagenes viktigste ressurs og forutsetning for at barnehagen skal være en god arena for omsorg, lek, danning og læring. Barnehagene er også inngangen familiene møter med oppvekstmiljøet til barna. Godt relasjonsarbeid er viktig for å utvikle samarbeid med familiene.

#### **Grunnskolen**

Grunnskolen har en viktig samfunnsfunksjon som gratis, obligatorisk skolegang for barn i alderen 6-16 år. Grunnskolen skal *“åpne dører mot verden og framtida og gi elevene historisk og kulturell innsikt og forankring”* (Opplæringsloven, § 1-1) og har et stort samfunnsoppdrag. Skolen er den eneste arenaen alle barn og unge møtes sammen. Grunnskolen har både et dannelsesoppdrag og et utdanningsoppdrag etter opplæringsloven. Barna og ungdommene tilbringer mye av oppveksten sin på skolen, og det er en viktig forebyggende arena. Foreldremøter og utviklingssamtaler er viktige møtepunkter for å bygge relasjoner til barnas og ungdommens familier og foresatte.

Frosta kommune har søkt om deltagelse i Læringsmiljøprosjektet, og gjennomfører deltagelse med alle barnehager og skolen, samt PPT, skoleårene 2022-2023 og 2023-2024. Læringsmiljøprosjektet eies av Utdanningsdirektoratet og Læringsmiljøsentret, og eksterne veiledere er prosessledere og veileder på ulike problemstillinger i barnehagene og i skolen.

I kvalitetsmeldingen «Eier melder, deg forteller» (behandlet av kommunestyret juni 2022), ble deltagelse i Læringsmiljøprosjektet vedtatt som ett av tiltakene i kvalitetsmeldingen.

#### **Helsestasjon- og skolehelsetjenesten**

Helsestasjon- og skolehelsetjenesten har ansvaret for oppfølging i det nasjonale helsestasjonsprogrammet og helsestasjon for ungdom. I tillegg gjennomfører helsesykepleiere, miljøterapeuter og Ungdomslos ulike forebyggende lavterskel tiltak for barn, unge og deres familier. Det forebyggende arbeidet gjøres på systemnivå, i grupper og individuelt utfra behov. Helsestasjon- og skolehelsetjenesten samarbeider med andre faggrupper ved behov; barnehage, skole, barnevern, NAV, fysioterapeuter, frisklivs koordinator, psykisk helse- og rustjenesten, flyktningetjenesten og fastlege. De har også utstrakt samarbeid med psykologene for barn og unge i Værnesregionen, Barn og Ungdoms Psykiatrien (BUP og Habiliteringstjenesten for barn og unge (HABU)).

Helsesykepleierne organiserer forskjellige tiltak for foreldre for de yngste barna, deltar på foreldremøter og tilbyr ulike lavterskelsamtaler med barn og unge. De gjennomfører ulike kurs og gruppetilbud samt undervisningsopplegg.

Miljøterapeutene tilbyr ulike forebyggende tiltak både på system, gruppe og individnivå. Tiltakene skreddersys etter behov og omfang. De gjennomfører foreldreveiledning og tiltak for barn og unge i helsestasjonen, barnehagen, på skolen og i fritida. Veiledning til ansatte og kollegastøtte er også forebyggende tiltak. Miljøterapeutene har koordinatorfunksjon for barn og unge med komplekse og sammensatte behov. De har et helhetlig fokus i sitt arbeide.

Ungdomslosen bistår ungdom og unge voksne i alderen 13 år til 23 år som har risiko for å falle utenfor skole eller arbeid. Ungdomslosen jobber aktivt i dialog med ungdommen for å sikre at alle aktuelle samarbeidspartnere (både offentlig og private) jobber og støtter ungdommen mot å nå ungdommens selvbestemte mål. Ungdommen vil også ha tilbud om samtaler for å stå i prosessen. Ungdommer som ungdomslosen følger opp kan eksempelvis ha utfordring med ufrivillig skolefravær, psykisk uhelse, lav motivasjon, utfordringer knyttet til rus og kriminalitet. Ungdomslosen kan i alle saker ha tett kontakt med politiet, NAV, skole, helse, fastlege, PPT, BUP, nettverket, barneverntjenesten, alt etter behov.

### **Ungdomsklubben**

Ungdomsklubben er et tiltak som virker forebyggende på utenforskap. På ungdomsklubben er det lett å komme, det er lavterskel, varme og kloke voksne er ansatt og til stede, relasjoner mellom ungdommene og mellom ungdommer og voksne er viktig, politiet er innom og skaper trygghet, relasjoner og tette bånd.

### **Flyktingetjenesten**

Flyktingetjenesten fungerer som en brobygger mellom primærtjenestene (barnehage og skole) til helsestasjon- og skolehelsetjenesten, barneverntjenesten og eksterne instanser i saker som angår barn. Flyktingetjenesten bidrar med kultur-, relasjon-, og språkkompetanse for å bidra til gode overganger mellom tjenestene og forklare system og hjelpeapparat til nybosatte flyktninger.

### **Psykisk helse- og rustjenesten**

Psykisk helse- og rustjenesten samarbeider med helsestasjon- og skolehelsetjenesten i individualsaker for å unngå «parallele» tiltak og behandlingsforløp. Slikt samarbeid skjer når det er hensiktsmessig, men alltid når:

- Det er ungdom i overgangen til tidlig voksenliv som trenger helsehjelp (rus, psykisk helse),
- Ved kartlegging og etablering av privat avlastning for barn og ungdom etter enkeltvedtak,
- I familiesaker (familier med høyt konfliktnivå eller i krise, der helsehjelp tilbys både barn og foreldre).

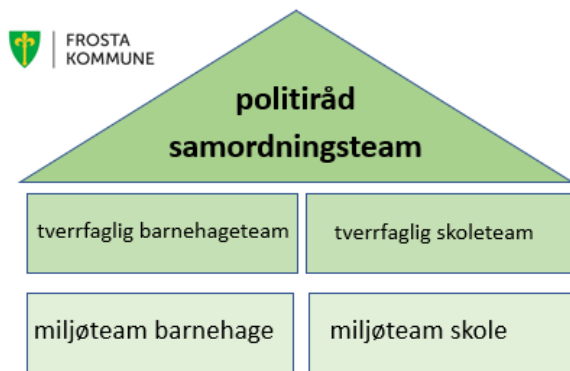
### **Råd og utvalg**

Barnehage og skole har samarbeidsutvalg hvor ansatte, tillitsvalgte, foresatte, elever og politikere er representerte. I tillegg har vi ungdomsråd og fellesrådet for funksjonshemmede og eldre. Dette er samhandlingsarenaer som er viktige for medvirkning og forankring av tiltak og utviklingsprosesser.

## 6.0 Hvordan samarbeider vi på systemnivå med sårbare barn og unge?

### Tverrsektorielt samarbeid

Samarbeidet på systemnivå er organisert i ulike møtefora. Strukturen er delvis utarbeidet etter lovkrav, gjennom interkommunalt samarbeid og etter lokale behov. Under vises en modell av de forskjellige samarbeidsarenaene i kommunen.



### Modell for tverrsektorielt samarbeid

#### Politiråd

Politirådet er det øverste formaliserte samarbeidet med ledelsen i kommunen og politiet. Rådet er et strategisk organ for det lokale kriminalitetsforebyggende arbeidet på Frosta. Alle saker som er viktige for samarbeidet mellom kommune og politi tas opp i politirådet. Politirådet behandler ikke enkeltsaker.

Politirådet er også en del av kommunens SLT-

arbeid, altså kriminalforebyggende arbeid for barn og unge.

*Deltakere:* Ordfører og kommunedirektør, politistasjonssjef, politikontakt, SLT-koordinator, kommunalsjef oppvekst og velferd og virksomhetsleder skole og virksomhetsleder helse og familie.

*Leder:* Ordfører

*Referent:* Virksomhetsleder helse og familie, arkiveres

*Saksforberedende:* Kommunalsjef oppvekst og helse. 4 møter i året.

#### Samordningsteam

I samordningsteam samles ulike tjenester som jobber med barn og unge i ulike virksomheter og etater. Teamet tar opp trender i samfunnsutviklingen som har betydning for eller involverer barn og unge. Det kan for eksempel være informasjon fra politi, barnevern og NAV som gjør at de forskjellige tjenestene og tiltakene som arbeides med må endre fokus eller kurs, slik at det bidrar til å svekke eller styrke trender og utviklingen i barn- og ungdomsmiljøet. Samordningsteam skal bidra til å skape treffsikre tiltak og tjenester til barn, unge og deres foreldre. Temaene og arbeidet skjer på systemnivå. Det betyr at informasjonen og tiltakene som diskuteres her skal treffe bredt i barn- og ungdomsmiljøet. I Frosta kommune brukes samordningsteam også til SLT-arbeid, det vil si planlegging og tiltak for kriminalitetsforebyggende arbeid for barn og unge.

*Deltakere:* Politikontakt, NAV Værnes, barneverntjenesten, PPT, kommunalsjef oppvekst og velferd, virksomhetsledere barnehager, virksomhetsleder skole, virksomhetsleder helse og familie, styrer Juberg barnehage, folkehelsekoordinator, kommuneoverlege, SLT-koordinator/ ungdomslos. Andre samarbeidspartnere kan kalles inn ved behov.

*Leder:* Kommunalsjef oppvekst og velferd

*Referent:* Rundgang, arkiveres

*Saksforberedende:* Virksomhetsledere barnehage og skole. Faste agendapunkt hver gang, med mulighet for å melde inn enkeltsaker. 5 møter per år a 2 timer

#### Tverrfaglig Barnehageteam

Teamet er et supplement til det tverrfaglige arbeidet som allerede foregår i barnehagene. Teamet skal drøfte problemstillinger og enkeltsaker som bringes inn fra barnehagen i samråd med foresatte samt tilby tverrfaglig veiledning på systemnivå.

*Deltakere:* Virksomhetsleder/styrer, pedagogisk leder/barnehagelærer, barnevern, PPT, helsestasjon, fysioterapeut, psykolog og kommunalsjef Oppvekst og velferd.

*Møtestruktur:* Deltakere melder inn ulike tema/saker til drøfting/informasjon, og har 6 møter gjennom året.



### Tverrfaglig Skoleteam

Teamet er et supplement til det tverrfaglige arbeidet som allerede foregår i skolen. Teamet skal drøfte problemstillinger og enkeltsaker som bringes inn fra skolen i samråd med foresatte samt tilby tverrfaglig veiledning på systemnivå.

*Deltakere:* Rektor, avdelingsledere, spes.ped-kontakt, barnevern, PPT, skolehelsetjenesten, fysioterapeut, psykolog og kommunalsjef Oppvekst og velferd.

*Møtestruktur:* Deltakere melder inn ulike tema/saker på overordnet nivå til drøfting/informasjon.

### Miljøteam skole

Teamet er en arena hvor ansatte kan melde inn saker de ønsker å drøfte tverrfaglig med skolehelsetjenesten. Saker diskuteres på trinn-, gruppe-, eller individnivå. Individsaker tas med inn med samtykke. Hensikten med miljøteam er å få tak i situasjoner og utfordringer så tidlig som mulig, og fordele oppgaver og ansvar, gi veiledning og igangsette treffsikre tiltak.

*Deltakere:* Ansatte fra alle hovedtrinn, rektor, avdelingsledere, skolehelsetjenesten og virksomhetsleder helse og familie.

*Møtestruktur:* Ansatte melder inn ulike tema/saker til veiledning i forkant. Har møter 1 gang i uka. Ledelse deltar annenhver gang. En kompleks sak som innebærer utfordringer i og utenfor skolen, kan sendes videre til tverrfaglig skoleteam for behandling.

### Miljøteam barnehage

Teamet er en arena hvor ansatte kan melde inn saker de ønsker å drøfte tverrfaglig med skolehelsetjenesten. Saker diskuteres på avdeling-, gruppe-, eller individnivå. Individsaker tas med inn med samtykke. Hensikten med miljøteam er å få tak i situasjoner og utfordringer så tidlig som mulig, og fordele oppgaver, gi veiledning og igangsette treffsikre tiltak.

*Deltakere:* Pedagogiske ledere og virksomhetsledere eller andre ansatte i barnehager ved behov og ansatte ved helsestasjonen. Det kan være ulik deltakelse ut ifra tema.

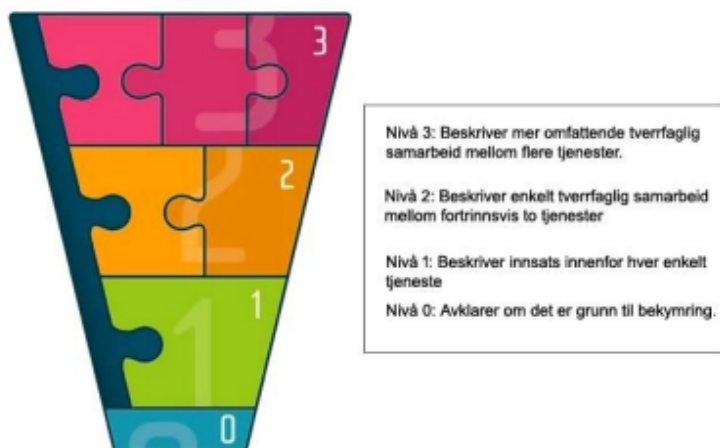
*Møtestruktur:* Ansatte melder inn ulike tema/saker til veiledning i forkant. Har møter 1 gang per måned. En kompleks sak, kan sendes videre til tverrfaglig barnehageteam for behandling.

## 7.0 Hvordan samarbeider vi på individnivå?

### Handlingsveilederen / BTI / Fra magefølelse til handling

BTI er en samarbeidsmodell som sikrer koordinert innsats overfor barn, unge og familier. Modellen er egnet for tjenester som møter barn, unge og foresatte det er knyttet undring eller bekymring til. Hensikten med BTI-modellen er å kvalitetssikre helhetlig og koordinert innsats uten at det blir brudd i oppfølgingen. Modellen under viser nivåene i BTI-arbeidet. Nivå 0 omhandler avklaring av bekymring, nivå 1 beskriver innsats innenfor hver enkelt tjeneste, nivå 2 og 3 beskriver tverrfaglig og tverretattlig samarbeid. Brikken som binder de 4 nivåene sammen symboliserer koordineringsansvaret, "stafettpinneholderen".

## Forebyggende plan for barn og unge i Værnesregionen (del 1) og Frosta kommune (del 2)



### BTI-modellen: bedre tverrfaglig innsats

Frosta har gjennom tidligere deltakelse i det interkommunale prosjektet «Fra magesfølelse til handling» i Værnesregionen, utarbeidet verktøyet "Handlingsveilederen". Handlingsveilederen bygger på BTI modellen og sikrer at alle som er involvert i arbeid med barn i Værnesregionen jobber etter samme prinsipper, tiltaksrekker og verktøy. Slik får vi en samordnet, systematisk, kunnskapsbasert og forutsigbar retning på arbeidet, uten oppfølgingsbrudd. Alle som jobber med barn i kommunen skal ha kompetanse på å identifisere tegn som skal utløse bekymring (magesfølelse) og oppfølgingen (handlingen) skal starte umiddelbart etter bekymringen oppstår. Handlingsveilederen er digital, og du finner den på kommunens hjemmesider.



### Handlingsveilederen i Værnesregionen

## Forebyggende plan for barn og unge i Værnesregionen (del 1) og Frosta kommune (del 2)

Laget rundt barn og unge er det tverrfaglige systematiske arbeidet blant tjenester i kommunen, sammen med barnets foreldre og foresatte. Målene, graden av treffsikre tiltak og samarbeidet her er essensielt for å lykkes med gode oppvekstvilkår. For å få til dette er barn og unges rett til å bli hørt i forbindelse med tiltak som angår dem det aller viktigste. De kommunale tjenestene må ha barnet i sentrum og legge til rette for medvirkning.

Frosta kommune tilbyr tjenester til barn og unge på ulike nivå, med mål om å bidra til en trygg og god oppvekst. I tabellen nedenfor er tilbudene/tiltakene delt inn etter hvilken aldersgruppe de når, hvilket nivå arbeidet rettes inn mot (grønt, gult eller rødt), hva tilbudet innebærer, hvem tilbudet er rettet mot og hvilket tjenesteområde som har ansvar for tilbudet.

**Grønt nivå** (Nivå 0-1 i Handlingsveilederen) er generelle tiltak rettet mot alle barn, unge og foresatte, helsefremmende arbeid.

**Gult nivå** (Nivå 2 i Handlingsveilederen) er tiltak som retter seg mot individ eller grupper som har økt risiko for å utvikle vansker eller har begynnende vansker.

**Rødt nivå** (Nivå 3 i Handlingsveilederen) er særskilte tiltak som innebærer målrettet innsats rettet mot individ eller grupper med identifiserte vansker, og som har rett til hjelp gjennom ulike lovverk.

**Koordinerende enhet** Dersom barn, ungdom eller familien har behov for langvarige koordinerte tjenester som omhandler helse, kalles det inn til koordinerende enhetsmøte. Her møter aktuelle helsetjenester og samarbeidspartnere. Her kan også spesialisthelsetjeneste og barneverntjenesten delta. Ofte skjer møtene i koordinerende enhet etter søknad om helsetjenester til forvaltningskontoret, der det er behov for å innhente opplysninger, kartlegge og legge til rette for skreddersøm i tjenestetilbudet.

## 8.0 Hvilke tiltak tilbys i Frosta kommune?

Tiltak er de verktøyene tjenestene bruker for å hjelpe barn, unge og deres familier.

NÅR	HVA	FOR HVEM	ANSVAR
<b>SVANGERSKAP</b>			
Uke 24, 28, 32, 36, 38, 40	Svangerskapskontroller  Samtaler	Gravide / kommende foreldre	Jordmortjenesten / fastlege  Miljøterapeut
<b>0-6 ÅR / BARNEHAGE</b>			
Like etter fødsel  7-10 dager etter fødsel	Hjemmebesøk	Foreldre med spedbarn	Jordmor  Helsesykepleier
4 uker – 4 år	Individuelle konsultasjoner iht. helsestasjonsprogrammet	Foreldre med barn	Helsestasjonen

Forebyggende plan for barn og unge i Værnesregionen (del 1) og Frosta kommune (del 2)

	Vaksinasjonsprogrammet		
Ved innkalling	1 barseltreff med fokus på nettverksbygging	Foreldre med spedbarn	
Ved behov	Ammeveiledning	Mødre med spedbarn, ved behov	
8 uker	Kartlegging av mødres psykiske helse (EPDS) og samtaler	Mødre 8 uker etter fødsel	
Oppstart barnehage	Førsteforeldresamtale, fast mal	Nye barnehageforeldre	Pedagogisk leder og styrer i barnehage
1-2 åringene	Tema på foreldremøte barnehage: tilknytning, trygghets sirkelen (COS), søvn	Barnehageforeldre	Personalet i barnehage
2-3 åringene	Tema på foreldremøte barnehage: trassalder, regulering/følelser	Barnehageforeldre	
3-4 åringene	Tema på foreldremøte i barnehage: tannhelse, digitale medier, jeg er meg/min meg	Barnehageforeldre	
4-års spretten	Aktivitetsstund i Frostahallen på ettermiddagstid, fokus på motorikk og fysisk aktivitet.	4-åringene med foresatte	Fysioterapeutene
4-5 åringene	Tema på foreldremøte i barnehage: vennskap/mobbing, selvfølelse-sosial kompetanse, digitale medier, forskoleklubb-overgang b.hage/skole	Barnehageforeldre	Personalet i barnehagen
Skolestartere	«God skolestart», fast opplegg mellom barnehage og skole	Barnehagebarn	Personalet i barnehage og skole
1-6 år	Foreldreveiledning i gruppe, ICDP	Barnehageforeldre	Barnehageansatte
1-6 år	Miljøteam; tema, veiledning og støtte.	Barnehageansatte	Barnehageansatte

Forebyggende plan for barn og unge i Værnesregionen (del 1) og Frosta kommune (del 2)

	Månedlig i hver barnehage		Miljøterapeutene
Familier med barn 0-6 år	Foreldreveiledning og oppfølging når flere i familien har behov for hjelp og veiledning	Familier med barn 0-16 år med utfordringer i familien	Miljøterapeut
0-6 år	Kartlegging og oppfølging av bevegelse, motorikk og deltakelse	Barn med forsinket bevegelsesutvikling, motoriske vansker, symptomer fra muskel/skjelett	Fysioterapi-tjenesten
0-6 år	Råd og veiledning om spesialpedagogisk tilrettelegging og -hjelp i barnehagen	Barn med behov for spesialpedagogisk hjelp og deres foreldre	Barnehageteam i Pedagogisk-psykologisk tjeneste (PPT) i VR
0-6 år	Tverrfaglig barnehageteam	Foreldre eller ansatte som ønsker å få drøftet sitt barns sak/situasjon tverrfaglig	Barnehagen Andre aktører
0-6 år	Foreldreveiledning individuelt eller i gruppe COS-P veiledning ICDP	Foreldre med utfordringer i barneoppdragelsen	Helsestasjonen
0-6 år	Trening, behandling og oppfølging av bevegelse, motorikk og deltakelse	Barn med forsinket bevegelsesutvikling, motoriske vansker, symptomer fra muskel/skjelett	Fysioterapeut
0-6 år	Gjennomfører utredning, skriver sakkyndig tilråkning og rådgivende instans	Barn med behov for spesialpedagogisk hjelp og/eller nedsatt funksjonsevne, deres foreldre og ansatte i barnehagen	Pedagogisk-psykologisk tjeneste (PPT) i VR
<b>6-13 ÅR / BARNESKOLE</b>			
1.-7.klasse	Skolehelsetjenesten i grunnskolen: Skolestartsamtale Vaksinasjonsprogrammet Veiging og måling	Barn	Helsesykepleier

Forebyggende plan for barn og unge i Værnesregionen (del 1) og Frosta kommune (del 2)

1.-7. klasse	Årlig psykisk helse dag med relevante tema	Barn	Ungdomsrådet og skolehelsetjenesten
1.trinn	Foreldretreff 1.skoledag. Mitt valg. Oppstartsamtaler. Info om læringsbrett Forebygge vold	Foreldre + barn	Kontaktlærer Rådgiver ungd.skole Helsesykepleier
2.trinn	Tema på foreldremøte:  Digitale medier Mitt valg – selvfølelse Lesing – språkplan/språkløyper	Foreldre + barn	Kontaktlærer PPT
3.trinn	Tema på foreldremøte:  Kosthold og fysisk aktivitet Klassemiljø og inkludering Mitt valg – kommunikasjon Digitale medier	Foreldre + barn	Kontaktlærer Helsesykepleier
4.trinn	Tema på foreldremøte:  Mitt valg – grensesetting og omsorg Nasjonale prøver	Foreldre + barn	Avd.leder barneskole Kontaktlærer
5.trinn	Tema på foreldremøte:  Krav og forventninger til mellomtrinnet Lesing Mitt valg – valg og konsekvenser Pubertet og fysisk aktivitet	Foreldre + barn	Avd.leder barneskole Kontaktlærer Helsesykepleier
6.trinn	Tema på foreldremøte:  Mitt valg – foreldrenes rolle og mobbing Leirskole Kjærlighet og grenser Psykisk helse og selvhevdelse	Foreldre + barn	Kontaktlærer Andre aktører Helsesykepleier
7.trinn	Tema på foreldremøter:  Kropp og grenser Nasjonale prøver	Foreldre + barn	Helsesykepleier

Forebyggende plan for barn og unge i Værnesregionen (del 1) og Frosta kommune (del 2)

	Overgang til ungdomsskole Kjærlighet og grenser		Kontaktlærer Rådgiver ungdomsskole Flere aktører
7.trinn	Kjærlighet og grenser, rusforebyggende program	Foreldre + ungdommer	Flere aktører
1.-7.trinn	Skolehelsetjeneste	Barn med behov for fysisk eller psykisk helsemessig oppfølging ved skolen	Helsesykepleier, miljøterapeut og fysioterapeut barn og unge
1.-7. trinn	Miljøteam	Drøfting av enkeltsaker ev. tema	Pedagogisk personell, miljøterapeutene, helsesykepleier
1.-7.trinn	Råd og veiledning om spesialpedagogisk tilrettelegging i skolen	Barn med behov for spesialpedagogisk hjelp og deres foreldre	Grunnskoleteamet i Pedagogisk-psykologisk tjeneste (PPT) i Værnesregionen
1.-7.trinn	Tverrfaglig skoleteam	Foreldre eller ansatte som ønsker å få drøftet sitt barns sak/situasjon tverrfaglig	Frosta skole  Andre aktører
0-12 år	Foreldreveiledning individuelt eller i gruppe COS-P veiledning ICDP	Foreldre med utfordringer i barneoppdragelsen	Helstestasjon- /Skolehelsetjenesten
6-13 år	Trening, behandling og oppfølging av bevegelse, motorikk og deltakelse	Barn med forsinket bevegelsesutvikling, motoriske vansker, symptomer fra muskel/skjelett	Fysioterapeuter barn og unge
5.trinn-7.trinn	UP-team, rask psykisk helsehjelp	Ungdommer med psykiske utfordringer	Miljøterapeutene  Psykologtjenesten
Familiesaker	Veiledning	Familier i konflikt/krise	Psykisk helse og rustjenesten og helse- /skolehelsetjenesten
1. -7. trinn	Gjennomfører utredning, skriver sakkyndig tilråding og rådgivende instans	Barn med behov for spesialundervisning, deres foreldre og ansatte i skolen	Pedagogisk-psykologisk tjeneste (PPT) i VR

<b>13-18 år / UNGDOMSSKOLE OG VIDEREGÅENDE</b>			
1.-10.klasse	Skolehelsetjenesten i grunnskolen: Vaksinasjonsprogrammet Veiing og måling	Barn/ungdom	Helsesykepleier
8.-10.trinn	Årlig psykisk helsedag med relevante tema	Elever i ungdomsskolen	Ungdomsrådet og skolehelsetjenesten
8.trinn	Tema på foreldremøte: Mitt valg – holdninger Rus 17.mai Psykisk helse	Foreldre + barn	Kontaktlærer  Helsesykepleier
9.trinn	Tema på foreldremøte: Oppfølging av kjærlighet og grenser Mitt valg – digitale utfordringer mm	Foreldre + barn	Kontaktlærer
10.trinn	Tema på foreldremøte: Narkotika Mitt valg Søknad vg skole Eksamen, sluttvurdering og overgangen til vg skole	Foreldre + barn	Kontaktlærer  Rådgiver ungd.sk
13-16 år	Ungdomsklubb	Ungdommer i ungdomsskolealder	Frosta kommune
13-25 år	Torsdagsklubben - Ungdomsklubb for ungdommer og unge voksne som ønsker et tilpasset klubb- og fritidstilbud	Personer med sosiale utfordringer eller PU-diagnoser	Bo- og miljøtjenesten
5-20 år	Kulturskole	Ungdom som ønsker undervisning i kulturfag	Frosta kulturskole
8.-10 klasse	Skolehelsetjeneste	Ungdom med behov for helsemessig oppfølging ved skolen	Skolehelsetjenesten og fysioterapeut barn og unge
13-20 år	Helsestasjon for ungdom <i>Krever ikke avtale på forhånd</i>	Ungdom med spørsmål/behov for samtale om kropp og helse	Skolehelsetjenesten



Forebyggende plan for barn og unge i Værnesregionen (del 1) og Frosta kommune (del 2)

8.-10.trinn	Miljøteam	Drøfting av enkeltsaker evt tema	Pedagogisk personell, miljøterapeutene, helsesykepleier
8.-10.trinn	Tverrfaglig skoleteam	Foreldre som ønsker å få drøftet sitt barns sak/situasjon tverrfaglig	Frosta skole Andre aktører
13-18 år	Råd og veiledning om spesialpedagogisk tilrettelegging i skolen	Ungdommer med behov for spesialpedagogisk hjelp og deres foreldre	Pedagogisk-psykologisk tjeneste (PPT) i Værnesregionen (ungdomsskolen)  Pedagogisk-psykologisk tjeneste (PPT) i Trøndelag fylkeskommune (videregående)
12-23 år	Forebyggende koordinator rus og kriminalitet (SLT-koordinator)	Ansatte, ungdom og foresatte	SLT-koordinator
13-23 år	Ungdomslos	Lose ungdom gjennom overgangen fra ungdomsskole, videregående opplæring til voksenliv	Ungdomslos
Ungdom uavhengig av alder	Bekymringssamtale med politikontakt	Ungdommer som har uønsket/kriminell atferd og deres foresatte	Politikontakt i Frosta
8.-10 trinn	UP-team, rask psykisk helsehjelp	Ungdommer med psykiske utfordringer	Skolehelsetjenesten, psykologtjenesten barn og unge i Værnesregionen
13-18 år	Trening, behandling og oppfølging av bevegelse, motorikk og deltakelse	Barn med forsinket bevegelsesutvikling, motoriske vansker, symptomer fra muskel/skjelett	Fysioterapeut barn og unge
Familiesaker	Veiledning	Familier i konflikt/krise	Psykisk helse og rustjenesten og helse-/skolehelsetjenesten

Forebyggende plan for barn og unge i Værnesregionen (del 1) og Frosta kommune (del 2)

16-21 år	Hjelp, råd og veiledning som gjelder tilbud om opplæring, arbeid eller kompetansecfremmende tiltak	Ungdom med rett til videregående opplæring, men som ikke har startet på opplæringen/har droppet ut	Oppfølgingstjenesten på Stjørdal  Levanger, Verdal og Meråker videregående skole
8. -10. trinn, samt videregående nivå	Gjennomfører utredning, skriver sakkyndig tilråding og rådgivende instans	Barn med behov for spesialundervisning, deres foreldre og ansatte i skolen	Pedagogisk-psykologisk tjeneste (PPT) i VR og PPT Trøndelag fylkeskommune
<b>18-24 ÅR / VOKSEN</b>			
Over 18 år	Lyspunktet – ukentlig samling med aktiviteter for å motvirke ensomhet og bidra til sosiale relasjoner	Unge voksne og voksne med behov for sosiale aktiviteter	Psykisk helse- og rustjenesten, flyktingetjenesten og frisklivskoordinator
Foreldre	Foreldreveiledning for nybosatte flyktninger	Flyktninger	Flyktingetjenesten og helsestasjon- og skolehelsetjenesten
13-25 år	Torsdagsklubben - Ungdomsklubb for ungdommer og unge voksne som ønsker et tilpasset klubb- og fritidstilbud	Personer med sosiale utfordringer eller PU-diagnoser	Bo- og miljøtjenesten
18-23 år	Lose ungdom gjennom overgangen fra videregående opplæring til voksenliv	Ungdom/unge voksne som har utfordringer i overgangssituasjonene	Ungdomslos
Ungdom 18-24 år/voksen	Samtaler/gruppetilbud/hjemmebesøk/aktivisering	Ungdommer med rus- og/eller psykisk helseutfordringer	Psykatri- og oppfølgingstjeneste
Voksne	Trening, behandling og oppfølging av bevegelse, motorikk og deltakelse	Personer med motoriske/sosiale vansker, nedsatt funksjonsevne, ulike diagnoser/skader, symptomer fra muskel/skjelettapparatet	Fysioterapitjenesten

Forebyggende plan for barn og unge i Værnesregionen (del 1) og Frosta kommune (del 2)

16-21 år	Hjelp, råd og veiledning som gjelder tilbud om opplæring, arbeid eller kompetansecfremmende tiltak	Ungdom med rett til videregående opplæring, men som ikke har startet på opplæringen/har droppet ut	NAV Værnes
Ungdom under 30 år	Arbeidsrettet aktivitet	For ungdom med aktivitetsplikt og som mottar økonomisk sosialhjelp	NAV Værnes
Enslige/par/familier	Familievernkontoret Rådgiving, veiledning, kurs og samtalegrupper.	Personer som opplever vansker i parforholdet eller familierelasjoner.	Familievernkontoret i Levanger
Voksne/familier	Midlertidig botilbud/samtaler/veiledning	Personer som er utsatt for fysisk/psykisk vold eller overgrep fra en partner, familie eller andre de har et nært forhold til	Nord-Trøndelag krisesenter
Alle over 18 år	Økonomisk råd og veiledning knyttet til personlig økonomi	Personer som har behov for råd og veiledning knyttet til egen økonomi	NAV Værnes
<b>BARNEVERNSTILTAK ETTER BARNEVERNLOVEN</b>			
0-25 år / foreldre	Råd og veiledning / samtaler	Familier med behov for råd og veiledning for å bedre barnets hjemmesituasjon	Værnesregionen barneverntjeneste
	Besøkshjem, fritidskontakt, barnehage, SFO	Barn/ungdom med behov for aktivitet/rollemodeller, familier med lite nettverk/lav inntekt	
	BAPP-grupper <i>(Barn av foreldre med avhengighets- og psykiske problemer)</i>	Barn/ungdom som har familiemedlemmer med psykiske vansker og/eller rusutfordringer	

Forebyggende plan for barn og unge i Værnesregionen (del 1) og Frosta kommune (del 2)

	Familieråd, MST (multisystemisk terapi), FFT (funksjonell familieterapi), opphold på Familiesenter	Familier med behov for familierettede/nettverksrettede tiltak	
	Plassering i fosterhjem eller institusjon som hjelpetiltak	Familier der barn/ungdom ikke kan bo i hjemmet	
<b>HJELP ETTER ENKELTVEDTAK</b>			
	Støttekontakt	Barn eller voksne med behov for støtte til aktivisering	Forvaltningskontoret
	BPA (brukerstyrt personlig assistent)	Barn eller voksne med funksjonsnedsettelse og behov for praktisk og personlig hjelp	
	Avlastning	Familier med tyngende omsorgsoppgaver	
	Ansvarsgruppe, individuell plan, barnekoordinator og koordinator	Alle med behov for langvarige og koordinerte helse- og omsorgstjenester	
	Hjemmetjeneste	Familier med behov for praktiske tjenester/oppfølging i hjemmet	
	Kommunal bolig/omsorgsbolig	Vanskeligstilte personer over 18 år, som ikke kan skaffe bolig på privat leiemarked	
	Spesialundervisning Spesialpedagogisk hjelp	Barn som ikke har tilfredsstillende utbytte av ordinær opplæring og ordinært barnehagetilbud	Pedagogisk-psykologisk tjeneste i Værnesregionen (PPT)
	Bostøtte	Familier med lave inntekter og høye boutgifter	Frosta kommune
	Startlån	Familier med langvarige problemer	Frosta kommune

Forebyggende plan for barn og unge i Værnesregionen (del 1) og Frosta kommune (del 2)

		med å få lån i bank til kjøp/tilpasning av bolig	
	Redusert foreldrebetaling i barnehage og SFO	Familier med lav inntekt	Frosta kommune
	Økonomisk sosialhjelp Gjeldsrådgivning	For personer uten økonomisk livsopphold eller betydelig gjeldsgrad	NAV Værnes
<b>FOR ALLE</b>			
	Fastlege  Fastlegene er ansvarlig for oppfølging i sin pasientliste. Frosta kommune er ansvarlig for at alle innbyggere får nødvendig helsehjelp	Alle  Oppfølging av fysisk og psykisk helse	Frosta kommune
	Frivilligsentralen	Alle	Frivilligsentralen  Man + onsdager + fredag like uker
	Frisklivssentralen;  Individuell oppfølging / gruppetilbud / kurs knyttet til livsstil og helse	Personer med ønske om å endre livsstil og kosthold/behov for oppfølging av helserelaterte spørsmål	Frisklivssentralen i Frosta
	VærMed fritidsportal på nett  <i>Oversikt over fritids- og aktivitetstilbud i Frosta</i>	Barn som ønsker å delta/deltar i fritidsaktiviteter	Folkehelse-koordinator  <b>Fritidsportalen VærMed:</b>  <a href="http://www.varmed.no">www.varmed.no</a>
	Handlingsveilederen «Framagefølelse til handling»  <i>Verktøy for hvordan du kan gå fram når du er bekymret for et barn</i>	Alle med bekymring for et barn/ungdom	Interkommunal arbeidsgruppe i Værnesregionen  <a href="#">Handlingsveilederen</a>
	Psykososialt kriseteam	Familier i akutte krisesituasjoner	Kommunens kriseledelse

## Referanser

<http://www.eldhusetfagforum.no/lp-modellen/index.htm>

<https://lovdata.no/dokument/NL/lov/2021-06-18-97>

<https://www.ks.no/fagomrader/forskning-og-utvikling-fou/forskning-og-utvikling/unge-utenfor-star-langt-fra-arbeidslivet/>

[Lov om folkehelsearbeid \(folkehelseloven\) - Lovdata](#)

[Handlingsveilederen](#)

[www.varmed.no](http://www.varmed.no)

[FNs barnekonvensjon - regjeringen.no](#)

[Lov om barn og foreldre \(barnelova\) - Lovdata](#)

<https://www.bufdir.no/barnevern/omsorgssvikt/>