

# ***TRAFIKKSIKKERHETSPLAN***

## ***Frosta kommune***



**Handlingsplan 2012 - 2016**



*Vedtatt i kommunestyret 18.12.2012, sak 104/12.*

## Forord

Trafikksikkerhetsplanen 2012 – 16 er en videreføring av kommunens trafikksikkerhetsplan vedtatt i kommunestyresak 14.12.2004 (sak 65/04), som formannskapet i møte 5.06.12 vedtok å revidere, jf., sak 74/12.

Planen er revidert gjennom et samarbeid mellom politimyndigheten, representanter fra to transportorganisasjoner, FAU ved Frosta skole, kommunens ungdomsråd samt representant fra henholdsvis politisk og administrativ del av Frosta kommune.

Frosta kommune økte bevilgningene og satsingen på trafikksikkerhetsarbeid etter inntaket av 6-åringene fra og med skoleåret 1997/98 til og med 2003/04. Det med grunnlag i det økte behovet for tryggere skolevei det inntaket medførte. I siste periode for trafikksikkerhetsplanen fra 2004 er denne satsingen ikke videreført på samme nivå. Arbeidet med tryggere skolevei er pr 2012 således ikke fullført i 2 km avstand fra Frosta skole på alle veistrekningene, jf målsettingen.

Kunnskap hentet ut fra de registrerte trafikkulykkene i Frosta kommune i perioden 1977 – 2011 og vedtak som påvirker risiko i trafikkbildet danner hovedgrunnlagene for mål og tiltak nedfelt i trafikksikkerhetsplanen.

Planen skal revideres og behandles politisk en gang hver valgperiode. I årene mellom totalrevisjonen skal planen holdes à jour gjennom politisk vedtak som behandler og prioriterer trafikksikkerhetstiltakene i planen.

Frosta, desember 2012

Johan Petter Skogseth  
Ordfører

# Innhold

Forord .....	2
Innhold.....	3
1. Innledning .....	4
1.1. Organisering: .....	4
1.2. Mandat: .....	4
2. Visjon og mål.....	5
2.1. Visjon.....	5
2.2. Mål .....	5
2.2.a. Najonalt. ....	5
2.2.b. Lokalt. ....	5
3. Registreringer og problemanalyse.....	6
3.1. Ulykker med personskade – politirapporterte. ....	6
3.2. Ulykker mellom motorkjøretøy og vilt.....	7
3.2.1 Ulykkesstrekninger motorkjøretøy/viltulykker i Frosta kommune.....	8
3.3. Ulykker med kun materielle skader.....	9
3.3.1. Materielle skader - Ulykkesstrekninger/punkt i Frosta kommune .....	11
3.4. Sammendrag ulykkesregistreringer. ....	12
4. Økonomi .....	13
4.1. Ulykker med politirapportert personskade. ....	13
4.2. Ulykker med kun materielle skader.....	13
4.3. Ulykker mellom motorkjøretøy og vilt.....	14
4.4. Totale kostnader ved trafikkulykker i kommunen. ....	14
5. Tiltaksplan 2012 – 2016 .....	15
5.1. Fysiske tiltak.....	15
5.2. Opplæring, informasjon og kontrolltiltak.....	17
Vedlegg. Veikart Frosta kommune .....	18

# 1. Innledning

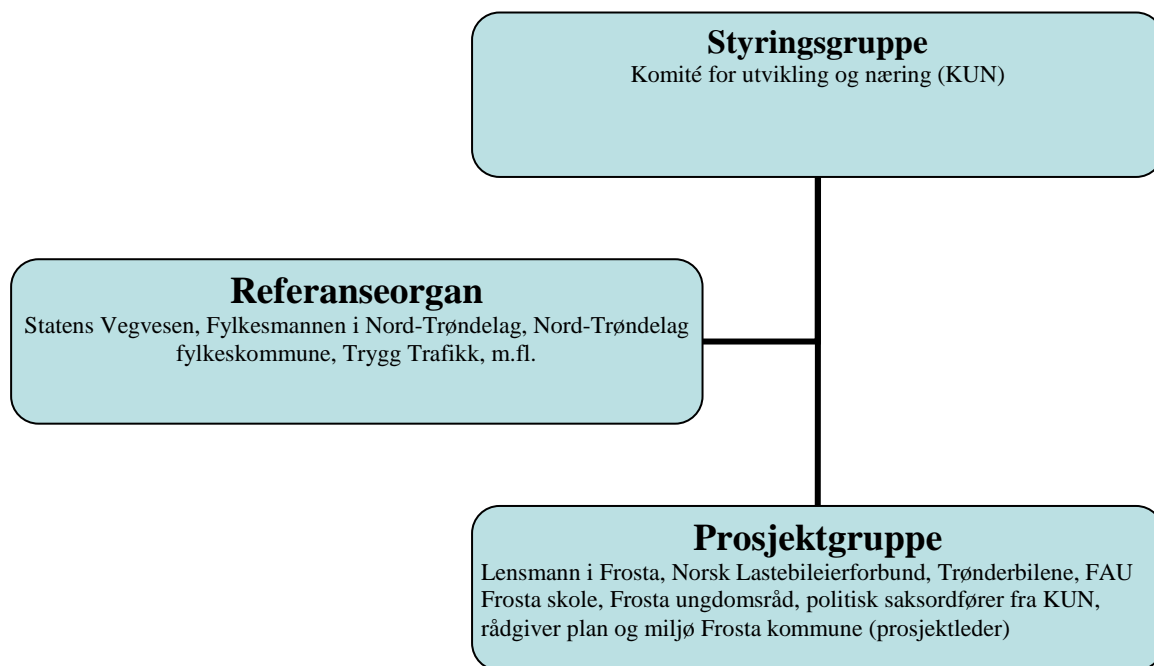
Fra og med 2001 er det en forutsetning for tildeling av statlige og fylkeskommunale trafikksikkerhetsmidler at kommunene legger en kommunal trafikksikkerhetsplan til grunn for søknader om slike midler.

En oppdatert trafikksikkerhetsplan med handlingsprogram skal og vil være et godt grunnlag for søknader om statlige og fylkeskommunale trafikksikkerhetsmidler

## 1.1. Organisering:

Formannskapet er kommunens veistyresmakt jf. veglovens § 9. Rådmannen er gitt fullmakt til å treffe avgjørelser i alle enkeltsaker av ikke prinsipiell betydning (jf. delegasjonsreglement for Frosta kommune, (kommunestyresak 032/99).

Arbeidet med rullering av trafikksikkerhetsplanen er organisert gjennom en politisk styringsgruppe, komité for utvikling og næring, og ei prosjektgruppe med representanter fra regionale og lokale organer.



## 1.2. Mandat:

Formannskapet har gjennom sitt vedtak 5.06.12, sak 74/12, gitt den da nedsatte styringsgruppen i mandat å:

- utarbeide et utkast til ny trafikksikkerhetsplan for Frosta i henhold til gjeldende veileder for trafikksikkerhetsplaner
- legge ut til offentlig ettersyn et utkast til ny trafikksikkerhetsplan.

Frist for sluttbehandling og vedtak er satt til 1. desember 2012. Planarbeidet skal finansieres gjennom bruk av allerede budsjetterte midler til møter i KUN og ordinær drift for øvrig.

## 2. Visjon og mål.

### 2.1. Visjon

Den nasjonale nullvisjonen skal legges til grunn for trafikksikkerhetsarbeidet i Frosta kommune.

*”Nullvisjonen” er et sentralt fundament for trafikksikkerhetsarbeidet i departementer, vegvesen, politi, kommunale og fylkeskommunale myndigheter, organisasjoner og for den enkelte trafikants atferd om en framtid uten drepte og hardt skadde, jf. St.meld. 46 (1999-2000). ”Nullvisjonen” innebærer at en både skal arbeide med å hindre at ulykker oppstår, men også redusere konsekvensene av de ulykkene som likevel skjer.*

### 2.2. Mål

#### 2.2.a. Nasjonalt.

Nasjonal tiltaksplan for trafikksikkerhet på vei 2010 – 13 bygger på Nasjonal transportplan 2010-2019. Tiltaksplanen konkretiserer virkemidler i forhold til Nasjonal transportplan.

Regjeringens hovedmål i trafikksikkerhetsarbeidet er å redusere antall drepte og hardt skadde i veitrafikken med minst en tredel innen 2020. Nasjonal tiltaksplan for trafikksikkerhet synliggjør utfordringene vi står ovenfor i forhold til dette arbeidet, og hvilke tiltak som i planperioden vil bli gjennomført for å nå regjeringens mål.

#### 2.2.b. Lokalt.

- For perioden 2013 – 2016 bevilger kommunestyret et årlig tilskudd som skal benyttes til gjennomføring av prioriterte tiltak i Trafikksikkerhetsplanen og kommunal egenandel ved tildeling av statlige og fylkeskommunale midler.
- Det skal arbeides aktivt for en videre utbygging av gang- og sykkelveinettet. Det slik at alle hovedveiene fra Frosta skole i minimum 2 km lengde får gang- og sykkelvei langs hovedveiene, dvs langs de 6 fylkesveiene: FV61, 63, 64, 65, 66 og 753.
- Det skal arbeides aktivt med å sikre trafikkmiljøene rundt barnehagene og skolen.
- Det skal arbeides aktivt for å redusere risiko i dokumenterte ulykkespunkt og ulykkesstrekninger.

### 3. Registreringer og problemanalyse

#### 3.1. Ulykker med personskade – politirapporterte.

Ulykker med personskade/politirapporterte innen Frosta kommune 1977 – 2011:

Vei	Veistrekning	Vei- lengd e km	Antall ulykker				Ulykker pr km vei
			1977- 1997	1998- 2003	2004- 2011	Sum	
FV61	Juberg – kommunegrense Ekne	13,04	6	3	3	12	<b>0,92</b>
FV62	Ulvikskorsen - Kvamskorsen	4,05	2	0	1	3	<b>0,74</b>
FV63	Juberg - Lein - Logtun	4,45	2	1	2	5	<b>1,12</b>
FV64	Staur – Alstad + Nåvik og Småland	13,48	5	3	3	11	<b>0,82</b>
FV65	Viken ytre - Vinge	1,24	1	0	0	1	<b>0,81</b>
FV66	Lein – Rygg - Logtun	2,68	2	1	1	4	<b>1,49</b>
FV67	Tautra- gamle Frosta S-lag - Hynne	7,76	1	0	1	2	<b>0,26</b>
FV753	Gamle Frosta S-lag – kommunegrense Åsen	23	19	8	3	30	<b>1,30</b>
	<b>Totalt pr år i gjennomsnitt</b>	69,7	<b>1,8</b>	<b>2,7</b>	<b>1,8</b>	68	

Den beregnede kostnaden pr politirapporterte ulykke med personskade som er lagt til grunn er kr 4.232.000, jf Transportøkonomisk institutt sine erfaringstall pr 2009.

Ulykkestatistikken indikerer at antall personskadeulykker pr år er redusert fra perioden 1998-2003 (2,7) til perioden 2004 – 2011 (1,8). Vurderes trafikkøkningen mellom periodene inn i denne reduksjonen forsterkes den indikasjonen.

Eksaktlokalisering av ulykkene i perioden 2004 – 2011 foreligger ikke. Fram til 2004 var nær halvparten av 54 personskadeulykker i kommunen lokalisert til på korte strekninger og/eller punkt med mer enn en personskadeulykke. Følgende strekninger og/eller punkt hadde registrert mer enn 1 personskadeulykke:

Vei	Strekning	Kilometerverdi	Antall
FV63	KV120 Vangåsen - Bunnpris	1.3260-1.3350	2 ulykker
Fv66	Ved kryss KV136 Holmberget	1.3600-1.0480	2 ulykker
FV753	Lillegjerdet	1.9750-1.10050	2 ulykker
FV753	Stene camping – Vertshuset Vågen	2.0066-2.1100	3 ulykker
FV753	Kvarmesdalen – Kvarmesbakken	2.3050-2.3150	2 ulykker
FV753	Jubergskorsen – Vikadalen (gamle Sentrum)	2.3450-2.4150	6 ulykker
FV753	Viken ytre – Grindfallet	2.4970-2.5100	4 ulykker

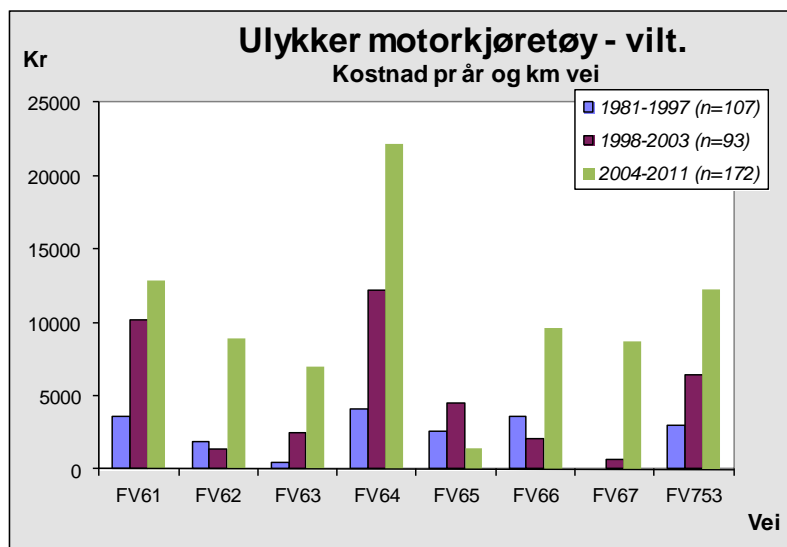
Av disse 7 ”ulykkesstrekningene” uthevet strekningen gjennom 50 km sonen Jubergskorsen – Vikadalen seg som spesielt ulykkesbelastet.

### 3.2. Ulykker mellom motorkjøretøy og vilt.

De registrerte ulykkene mellom vilt og motorkjøretøy inkluderer både ulykker med og uten personskade. Det er lav frekvens med personsskade ved motorkjøretøy/viltulykkene. Denne frekvensen på Frosta er enda lavere enn normalt da disse ulykkene her inneholder relativt stor andel kollisjon bil/rådyr og derav mindre andel kollisjon bil/elg enn normalt.

*Ulykker motorkjøretøy/vilt i Frosta kommune 1981 – 2011 (jf. kommunens viltarkiv).*

Vei nr.	Veistrekning	Lengde km	Antall ulykker 1981-2011	Ulykker pr km/år 1981-2003	Ulykker pr km/år 2004-11
<b>FV61</b>	Juberg - kommunegrense	13,04	79	0,16	<b>0,30</b>
<b>FV62</b>	Ulvikskorsen - Kvamskorsen	4,05	10	0,05	<b>0,15</b>
<b>FV63</b>	Juberg - Lein - Logtun	4,45	8	0,03	<b>0,14</b>
<b>FV64</b>	Staur – Alstad + Nåvik og Småland	13,48	94	0,17	<b>0,39</b>
<b>FV65</b>	Viken - Vinge	1,24	4	0,11	<b>0,10</b>
<b>FV66</b>	Lein – Rygg - Logtun	2,68	10	0,10	<b>0,19</b>
<b>FV67</b>	Tautra-FV753 + FV753-Hynne	7,76	10	0,01	<b>0,14</b>
<b>FV 753</b>	Frosta S-lag - kommunegrense	23	116	0,12	<b>0,29</b>
	Kommuneveiene totalt	42,4	28	0,02	<b>0,02</b>
	<b>Totalt alle offentlige veier</b>	112,1	359	(n=200)	(n=159)



Det har vært en økning i antall viltpåkjørslar i kommunen i siste planperiode 2004- 11, jf Hjorteviltregisteret. Det er en fortsettelse av utviklingen som er registrert gjennom de siste 30 åra, jf. viltarkivet. I siste planperiode er det ryddet siktzone ved 3 viltoverganger langs FV64 og FV753 med den

erfaringsmessige største risikoen for viltpåkjørslar. Bestandene av de mest påkjørte viltartene har ikke økt gjennom de siste 30 åra eller gjennom siste planperiode, jf jaktstatistikken og sett-vilt-data. Utviklingen er trolig en konsekvens av en jevnt økende trafikkmengde gjennom de siste 30 åra (ÅDT).

Utjevnet for lengden på de ulike veistrekningene framstår FV61, FV64, og FV753 med flest påkjørslar pr km i planperioden på samme vis som tidligere år.

### 3.2.1 Ulykkesstrekninger motorkjøretøy/viltulykker i Frosta kommune.

I tillegg til dataene med antall ulykker på de ulike veiestrekningene foreligger to kart med samlet 372 ulykker mellom vilt og motorkjøretøy i Frosta kommune innplottet. Det viser flere strekninger med betydelig forhøyet risiko for ulykker. Følgende 5 strekninger har hatt flest ulykker i perioden 1981 - 2011:

- Fånes – Tømmerbakken, 51 ulykker derav 16 med elg involvert (FV64)
- Lian – Presthus, 18 ulykker derav 1 med elg involvert (FV61)
- Ulvikskorsen – Ulviksbergan, 29 ulykker derav 3 med elg involvert (FV 753)
- Ravlosvebakken – Kvarme, 35 ulykker derav 2 med elg involvert (FV 753)
- Vågen – Bekkdalen, 13 ulykker derav 2 med elg involvert (FV 753)

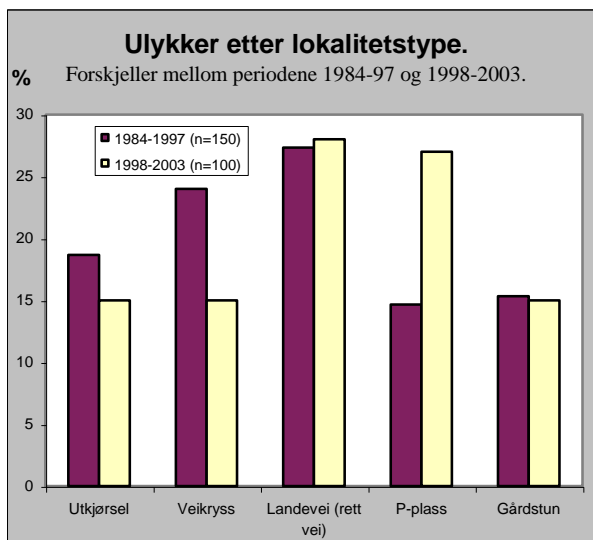
**40 % av ulykkene (146 stk) mellom motorkjøretøy og vilt i perioden 1981 -2011 har således skjedd på 5 % av veinettet (7 km).**

Det er i siste planperiode utført kantrydding/oppkvisting på følgende registrerte risikostrekninger;

- Fånes – Tømmerbakken (FV64)
- Ravlosvebakken – Kvarme (FV753)
- Vågen – Bekkdalen (FV753).

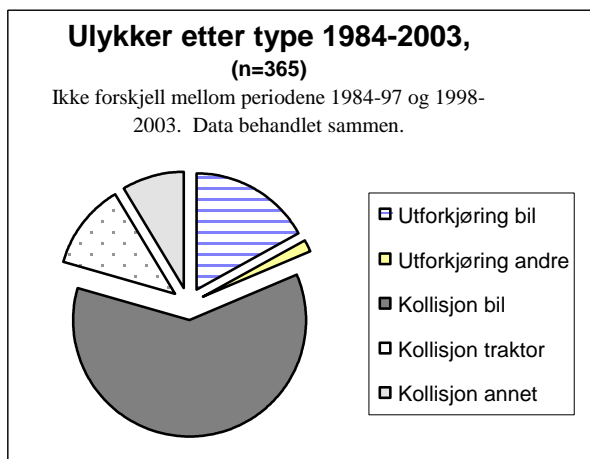


### 3.3. Ulykker med kun materielle skader.

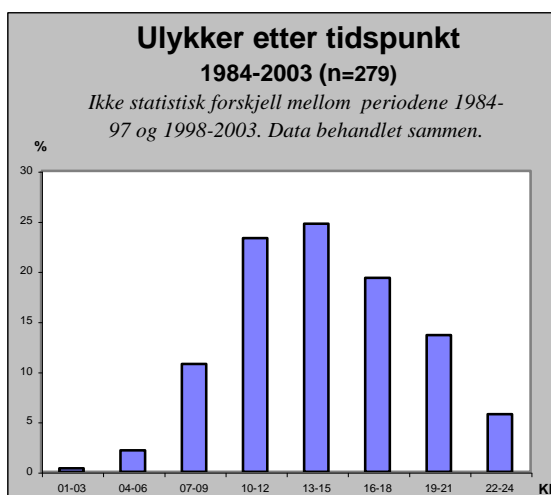


Det har vært en markant endring av ulykkesfrekvensen med hensyn på lokaliseringen av ulykkene fra perioden 1984-97 til perioden 1998 til 2003. Andelen ulykker i veikryss og avkjørsler er betraktelig redusert mens en har hatt betydelig økning i andelen ulykker på parkeringsplasser. Det er trolig følgende årsaker til det:

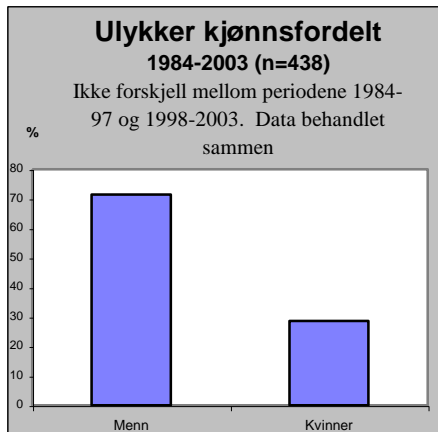
- Satsingen på omlegging og sanering av avkjørsler og veikryss fra de 7 fylkesveiene og riksveien i kommunen.
- Utbygging av nye parkeringsplasser med stor trafikk opp mot og til dels over plassenes kapasitet.



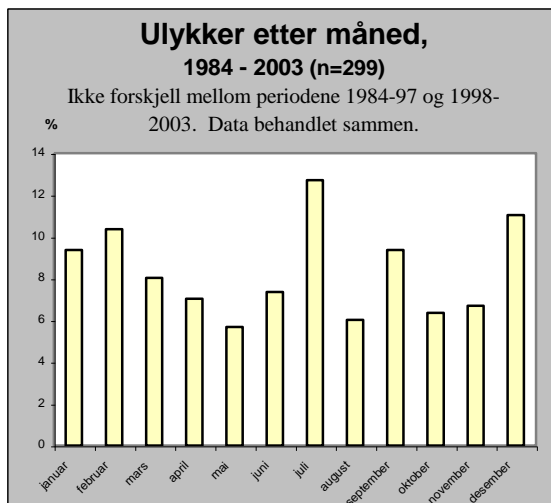
Det har ikke vært noen endring av fordelingen av ulykkestypene fra perioden 1984 - 1997 til 1998 - 2003. Kollisjon med bil er den klart mest vanlige ulykkestypen i kommunen. Sammen med utforkjøring med bil utgjør disse to typene bilulykker 4 av 5 ulykker i kommunen. Den tredje største gruppen er kollisjon med traktor som utgjør 1 av 8 ulykker



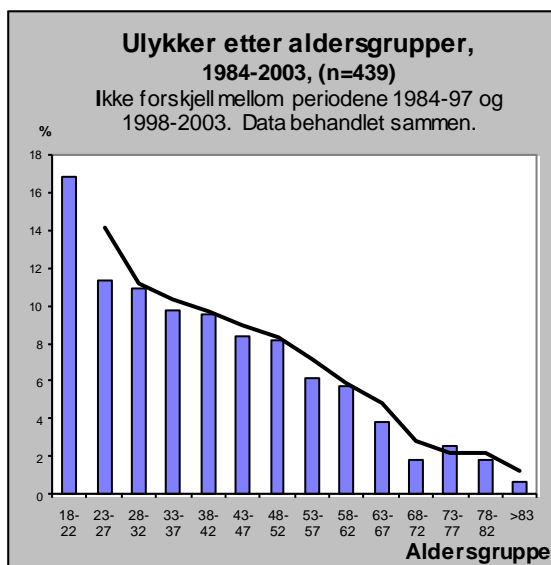
Det har ikke vært noen endring av tidspunktet i døgnet for når ulykkene i kommunen skjer fra perioden 1984 - 1997 til 1998 - 2003. Ulykkene er nesten normalfordelt gjennom den våkne delen av døgnet med en mindre forskyving mot kveld. 2 av 3 ulykker skjer således mellom kl. 10 og 18. Det synes også å være en overrepresentasjon på formiddagen mellom kl 10 og 12



Det har ikke vært noen endring av ulykkesfordelingen mellom kvinner og menn i kommunen fra perioden 1984 - 1997 til 1998 - 2003. Menn er således representert i 7 av 10 ulykker. Det foreligger ikke data som kan vise om dette avspeiler fordelingen mellom kjønnene i trafikken (bil og traktorførere). Det er således ikke mulig å avlese eventuell overrepresentasjon av et av kjønnene i ulykkene i kommunen.



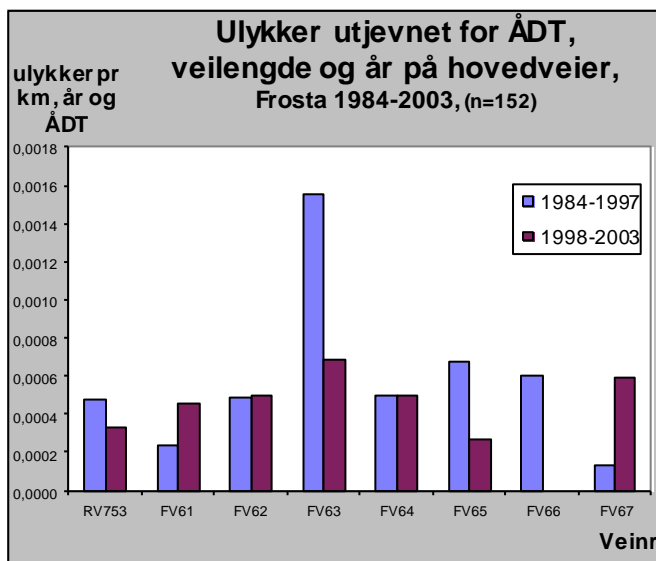
Det har ikke vært noen endring i fordelingen ulykkene gjennom året i kommunen fra perioden 1984 - 1997 til 1998 - 2003. Ulykkesfrekvensen er som ventet større i vinterhalvåret enn i sommerhalvåret. Videre avspeiler trafikkmengden i kommunen ulykkesfrekvensen med markert ulykkesøkning i fellesferien og juleferien. Utover dette foreligger en markert økt ulykkesfrekvens i september. Årsaken er her usikker, men kan være et utslag av økt trafikk under skolenes høstferie.



Det har ikke vært noen endring i fordelingen av ulykkene fordelt på aldersgrupper i kommunen fra perioden 1984 - 1997 til 1998 - 2003. Generelt dokumenteres det en reduksjon i ulykkesfrekvensen med økende alder. Denne reduksjonen er dog ikke jevn. Det kan således avleses økt ulykkesfrekvens blant de eldste trafikantene (73 - 82 år) og en betydelig overrepresentasjon blant den yngste aldersgruppen, 18 - 22 år

I kommunen har totalt antall materiellulykker pr år fra perioden 1984 – 1997 til perioden 1998 – 2003 økt med 31 %. Trafikkøkningen fra 1990 til 2000 var på 12 %. Det var derfor en reell økning i det totale antall ulykker med materielle skader pr år i kommunen gjennom disse årene.

	1984-1997	1998-2001
Sum ulykker for periode:	190	100
Gjennomsnitt pr år i periode:	19	25
<b>Endring i antall ulykker fra perioden 1984-97 til 1998-2001:</b>		<b>+31 %</b>
<b>Endring i trafikkmengde fra trafikkmålingene i 1990 til 2000:</b>		<b>+12 %</b>



På FV 63 er den veien i kommunen med høyest risiko for ulykker, jf statistikken 1984 – 2003.

### 3.3.1. Materielle skader - Ulykkesstrekninger/punkt i Frosta kommune

Antall ulykker	Veinr	Strekning
3	FV753	Aunsjøen Ulviksberga
15	FV753	Jubergskorsen - Vikadalen
4	FV753	Kvarmesbakken
3	FV753	Ulvikskorsen
3	FV753	Ulviksberga
3	FV753	Viken mellom
10	FV753	Stene camping – Vertshuset Vågen
3	FV61	Kvamme
3	FV61	Liavatnet, Slettet
15	FV63	Frosta skole - Bunnpris
3	FV64	Avkjørsel Skogbrynet og Skaret i-område
5	FV64	Nåvikkorsen - Bratsvedal
6	FV67	Tautra - Tautra-moloen

Av strekningene med flere materiellulykker uthever følgende 3 strekninger seg med spesielt høyt antall ulykker i perioden 1984 - 2003:

- Jubergskorsen – Vikadalen (FV753)
- Frosta skole – Bunnpris (FV63)
- Stene camping – Vertshuset Vågen (FV753)

### **3.4. Sammendrag ulykkesregistreringer.**

Ulykkesstatistikken for Frosta viser samlet sett følgende status og utvikling pr 1.01.2012:

- 1,8 personskadeulykker pr år i gjennomsnitt for perioden 2004-2011 mot 2,6 personskader for perioden 1998-2003 og 1,8 for perioden 1977-1997.
- 20 ulykker mellom vilt og kjøretøy pr år i gjennomsnitt for perioden 2004-2011 mot 15 ulykker 1998-2003 og 6 ulykker for perioden 1981-1997.
- 25 materielle ulykker pr år i gjennomsnitt for perioden 1998-2003 mot 19 for perioden 1984-1997 (*statistikk er ikke tilgjengelig etter 2003*).

Trafikksikkerhetstiltakene har det største potensialet for positiv effekt om de iverksettes på de registrerte risikostrekningene. Tiltakene bør om mulig differensieres i forhold til årsak og type ulykker.

## 4. Økonomi

Trafikksikkerhetsarbeid har tverrsektoriell karakter. Det er avgjørende å være det bevisst slik at en unngår at trafikksikkerhetsarbeidet blir offer for sektortenkning og intern budsjettstrid. Det legges derfor samfunnsøkonomiske kostnader og betraktninger til grunn for prioriteringene i trafikksikkerhetsarbeidet.

<i>Skadegrad</i>	<i>Kostnad pr tilfelle (kr)</i>
Dødsfall	31.519.000
Meget alvorlig skade	23.916.000
Alvorlig skade	8.490.000
Lettere skade	640.000
Gjennomsnittlig personskade	4.232.000
Gjennomsnittlig materiellskadeulykke	31.000

*Samfunnsøkonomisk kostnad pr ulykke for ulike skadegrader, jf. TØI (2009 verdi framskrevet til juni 2012 ihht konsumprisindeksen).*

### 4.1. Ulykker med politirapportert personskade.

Når erfaringstallene for de samfunnsøkonomiske totalkostnadene med trafikkulykker benyttes gir det følgende samfunnskostnader og kostnadsutvikling i Frosta kommune:

Vei nr.	Veibeskrivelse	Vei- lengde km	Antall ulykker			Beregnet samfunns- økonomisk kostnad/år (kr)		
			1977-97	1998-03	2004-11	1977-97	1998-03	2004-11
FV61	Juberg - kommunegrense	13,04	6	3	3	1.209.143	2.116.000	1.587.000
FV62	Ulvikskorsen- Kvamskorsen	4,05	2	0	1	403.048	0	529.000
FV63	Juberg-Lein-Logtun	4,45	2	1	2	403.048	705.333	1.058.000
FV64	FV63-Staur + Nåvik-FV65	12,47	4	3	3	806.095	2.116.000	1.587.000
FV65	Viken - Småland	1,24	2	0	0	403.048	0	0
FV66	Lein-Rygg-Logtun	2,68	2	1	0	403.048	705333	0
FV67	Tautra-FV753 + FV753-Hynne	7,76	1	0	1	201.524	0	529.000
FV 753	Mostad - kommunegrense	14,1	19	8	3	3.828.952	5.642.667	1.587.000
	<b>Totalt</b>	59,79	38	16	16	7.657.905	11.285.333	<b>6.877.000</b>

*Gjennomsnittlig kostnad pr politirapporterte ulykke med personskade, jf. TØI 2009, indeksframskrevet til 2012, kr 4.232.000 er lagt til grunn for beregningene.*

### 4.2. Ulykker med kun materielle skader.

*Når en benytter Transportøkonomisk institutt sine erfaringstall for totalkostnader med ulykker med bare materielle skader framskrevet til 2004-verdi (kr 36.000 pr ulykke), får en følgende kostnader og kostnadsutvikling for Frosta kommune (statistikk er ikke lenger tilgjengelig fra 2004 slik at denne kan føres fram til 2012).*

	<i>Ulykker med materiell skade pr år</i>	<i>Kostnad pr år</i>
Periode 1984 - 1997	19	Kr 684.000
Periode 1998 - 2003	25	<b>Kr 900.000</b>

### 4.3. Ulykker mellom motorkjøretøy og vilt.

Når Transportøkonomisk institutt (TØI) sine erfaringstall for samfunnsøkonomisk kostnad ved trafikkulykker med kun materielle skader framkommer følgende kostnader i Frosta kommune pga ulykker mellom vilt og trafikant:

Kostnader ved motorkjøretøy/viltulykker i Frosta kommune i perioden 1981 – 2011 (jf. Hjorteviltregisteret og kommunens viltarkiv):

Vei	Veibeskrivelse	Kostnad pr km vei og år	Kostnad pr år (kr)
FV61	Juberg – kommunegrense Ekne	9 509	<b>124 000</b>
FV62	Ulvikskorsen- Kvamskorsen	6 698	<b>27 125</b>
FV63	Juberg-Lein-Logtun	5 225	<b>23 250</b>
FV64	K-hus - Staur + Nåvik - Jørstad	14 294	<b>178 250</b>
FV65	Viken ytre - Vinge	3 125	<b>3 875</b>
FV66	Lein – Rygg - Logtun	7 229	<b>19 375</b>
FV67	Tautra - gamle Frosta S-lag - Hynne	6 492	<b>50 375</b>
FV 753	Mostad – kommunegrense Åsen	14 840	<b>209 250</b>
	Kommuneveiene totalt	731	<b>31 000</b>
	<b>Sum fylkesveiene</b>		<b>635 500</b>
	<b>Totalt</b>		<b>666 500</b>

*Beregnet kostnad pr ulykke mellom vilt og motorkjøretøy er satt til samme kroneverdi som for kostnadene ved ulykker med kun materielle skader (jf Transportøkonomisk institutt) kr 31.000, da egne erfaringstall for disse ulykkene ikke finnes. Det vil gi større usikkerhet i de beregnede kostnadene enn for bergningene av kostnadene ved henholdsvis personsskadeulykker og ulykker med kun materiell skade.*

### 4.4. Totale kostnader ved trafikkulykker i kommunen.

**Samfunnet sitt totale tap på grunn av trafikkulykker i Frosta kommune er beregnet til i overkant av 8,5 mill. kroner pr år.** Det med grunnlag i politiets statistikk (personskadeulykker), Statens Vegvesens gjenpart av forsikringsoppgjør (materielle ulykker), viltmyndighetens statistikk over viltpåkørsler (gml viltneemdarkiv og hjorteviltregistrert) samt transportøkonomisk institutts trafikksikkerhetshåndbok (samfunnsøkonomisk tap ved ulike ulykkestyper). Kostnadene har følgende fordeling:

- (1) 6,9 mill. kr på politirapporterte ulykker/personskadeulykker;
- (2) 0,9 mill kr på ulykker med materielle skader;
- (3) 0,6 mill på ulykker mellom motorkjøretøy og vilt.

## 5. Tiltaksplan 2012 – 2016

### 5.1. Fysiske tiltak

Prioritet nr	Lokalisering, sted, vei	Beskrivelse tiltak	Ansvarlig	Status pr okt.2012
3	Bussholdeplassene Vågen og Ulvikskorsen (FV753)	Veilys	Statens Vegvesen/ Frosta kommune	Privat delfinansiering mulig. Ikke utredet. Må omsøkes og godkjennes Statens vegvesen.
	Ravlosvebakken – GS-vei holdeplass Korsnes (FV753), 0,9 km	GS-vei (ny)	Statens Vegvesen/ Frosta kommune	Mangler reguleringsplan og finansiering
	GS-vei Vågen småbåthavn – Stene camping (FV753), 0,7 km	GS-vei (ny)	Statens Vegvesen/ Frosta kommune	Mangler reguleringsplan og finansiering
1	1. Frosta skole – Frostahallen - Vikakorsen (FV65), 1,3 km.	GS-vei (ny)	Statens Vegvesen/ Frosta kommune	Er fastlagt i kommuneplanens arealdel. Mangler detaljplan og finansiering
	2. Vikakorsen (FV65) - Vikadalen (FV753), Vikakorsen - Litleiret (FV753), 1,6 km	GS-vei (forlengelse) til 2 km lengde fra Frosta skole	Statens Vegvesen/ Frosta kommune	Vikakorsen – Vikadalen er fastlagt i kommuneplanens arealdel. Mangler detaljplan og finansiering
	Frosta skole – Lein og avgreining Rygg (FV 63 og 66), 2 km	GS-vei (ny). 2 km lengde fra Frosta skole	Statens Vegvesen/ Frosta kommune	Er fastlagt i kommuneplanens arealdel. Mangler detaljplan og finansiering
	Lein (FV63) - Logtun, 0,6 km	GS-vei (forlengelse). 2 km lengde fra Frosta skole	Statens Vegvesen/ Frosta kommune	Er fastlagt i kommuneplanens arealdel. Mangler detaljplan og finansiering
	Avkjørsel industriområde Skaret - Bratsvedal (FV64), 1,1 km	GS-vei (forlengelse) til 2 km lengde fra Frosta skole	Statens Vegvesen/ Frosta kommune	Er fastlagt i kommuneplanens arealdel. Mangler detaljplan og finansiering
	FV753	Oppgradering av veistandard på strekningene kommunegrense - Aunsjøen, Ulvik – Stene, X Korsnes - Kvarme, X FV63 – ny FV753 Viken	Statens Vegvesen	Er ikke utredet. Mangler reguleringsplan og finansiering

<b>2</b>	FV63 v/avkjørsel Frostatunet, FV753 v/Stene camping (sørsiden) og v/Logtun (tosidig) samt langs FV 64 og 65	Bussslommer (nye)	Statens Vegvesen/ Frosta kommune	Ikke planlagt eller finansiert
	FV 753, FV 61, 62, 63, 64 65, 66, 67 og KV 117	Revidering av fareskilt hjørtevilt	Frosta kommune - Statens Vegvesen	Ikke utredet. Skiltingen må omsøkes med godkjenning og finansiering av vei-eier.
	FV64	Manglende skilting Skaret, Asklund, Vargåsen og Skogbrynet	Frosta kommune - Statens Vegvesen	Ikke utredet. Må søkes av kommunen og godkjennes av Statens Vegvesen
<b>1</b>	Frosta skole - Bunnpris (FV63)	Fartsreduksjon (40 km/t) med kombinert med opphøyde fotgjenger- overganger.	Statens vegvesen/ Frosta kommune	Omsøkes fra kommunen og godkjennes av Statens Vegvesen. Ikke finansiert
<b>1</b>	Frosta skole (FV63).	Gjerding med 1 åpning for fotgjengere til gangfelt over FV63. Lysregulering.	Statens vegvesen/ Frosta kommune	Omsøkes delvis fra kommunen og godkjennes av Statens Vegvesen. Ikke finansiert
<b>1</b>	Frosta skole - Bankbygget (FV63).	Veilys ved avkjørsel og fotgjitil skolen.	Statens Vegvesen/ Frosta kommune	Ikke finansiert. Må søkes av kommunen og godkjennes av Statens Vegvesen.
<b>1</b>	Frosta skole (FV63)	Utvidelse av lomme ved FV63 vest for skolen.	Statens Vegvesen/ Frosta kommune	Ikke finansiert. Må omsøkes fra kommunen og godkjennes av Statens Vegvesen.
	Frosta skole (FV 63)	Trafikkloromme ved fotgjenger- overgangen og sanering avkjørsel øst	Statens Vegvesen / Frosta kommune /grunneier	Er ikke utredet. Mangler reguleringsplan og finansiering
	Frosta skole (FV 63)	Sanering avkjørsel 2 (østre) fra bankbygget.	Statens Vegvesen / Frosta kommune /grunneier	Er ikke utredet. Mangler reguleringsplan og finansiering
<b>1</b>	Frosta skole (FV 63)	Gjerding mellom område for busser og uteområde elever.	Frosta kommune	Ikke prosjektert og finansiert.
<b>1</b>	Frosta skole – Frostahallen (FV 65)	Fartsreduksjon	Statens Vegvesen / Frosta kommune /grunneier	Er ikke utredet.



## 5.2. Opplæring, informasjon og kontrolltiltak

Prioritet nr	Lokalisering, sted, vei	Beskrivelse tiltak	Ansvarlig	Status pr okt. 2012
1	Frosta skole	Aksjon for økt bruk av reflekser og refleksvester	Frosta kommune/ Foreldrenes samarbeidsutvalg (FAU)	Ikke planlagt. Ikke finansiert
	<i>FV753, FV61, FV62, FV63, FV64, FV65, FV66 og FV67</i>	Forsterket oppsyn og tiltak langs vei med hensyn på siktlinje i veikryss m.v.	Statens Vegvesen/ Frosta kommune	Ikke utredet
	Hele kommunen	Kontroll av lastesikring med spesiell fokus på traktorer	Politimyndigheten	Kontinuerlig
1	Frosta kommune	Utarbeidelse av kommunal tiltaksplan for trafikkopplæringen i skole og barnehage herunder etablering av minitrafikkstasjon for opplæringen.	Enhetene oppvekst og TOL	Ikke planlagt
	<i>FV753, FV61, FV62, FV63, FV64, FV65, FV66 og FV67</i>	Eliminere ikke legitim parkering av spesielt større kjøretøy som vogntog og/eller hengere.	Politimyndigheten	Kontinuerlig

# Vedlegg. Veikart Frosta kommune

10.09.2012

