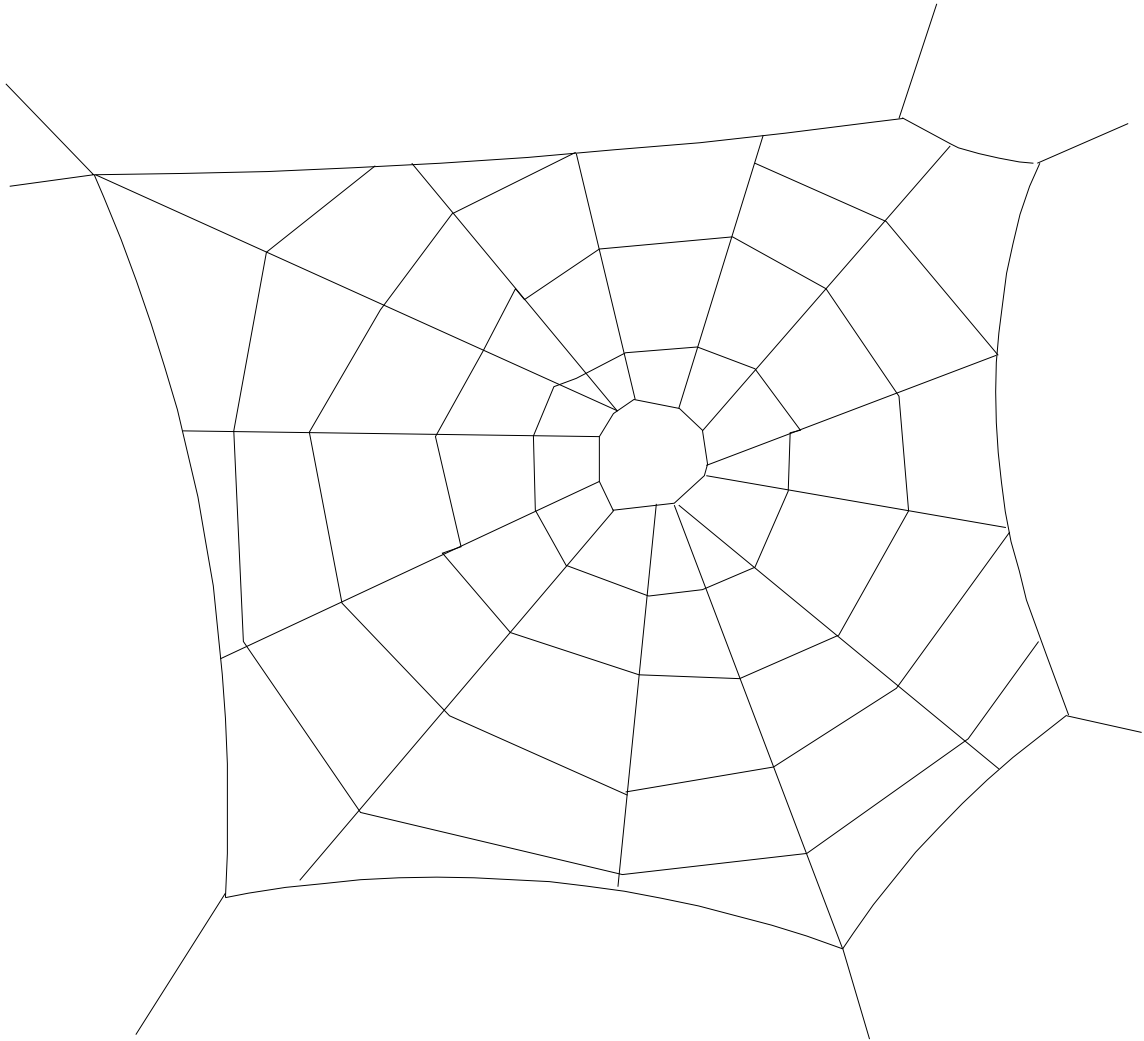


# ROS - ANALYSE



**FROSTA KOMMUNE**

**2008 - 2011**

*Vedtatt i Frosta kommunestyre 26. 02.2008, sak 18/08.*

# INNHOOLD

<b>INNHOOLD</b>	<b>2</b>
<b>1. INNLEDNING.</b>	<b>3</b>
<b>2. ORGANISERING AV OG MANDAT FOR ANALYSEARBEIDET.</b>	<b>4</b>
<b>3. GROVANALYSE.</b>	<b>4</b>
<b>Tabell 1. Grovanalyse.</b>	<b>4</b>
<b>4. FORUTSETNINGER</b>	<b>8</b>
<b>Tabell 2. Klassifisering av sannsynlighet</b>	<b>8</b>
<b>Tabell 3. Klassifisering av konsekvens</b>	<b>8</b>
<b>5. SAMMENLIGNING AV HENDELSER OG PRIORITERING.</b>	<b>8</b>
<b>6. RISIKOMATRISER</b>	<b>9</b>
<b>Tabell 4. Risikomatrise - mennesker</b>	<b>9</b>
<b>Tabell 5. Risikomatrise - miljø.</b>	<b>10</b>
<b>Tabell 6. Risikomatrise - økonomiske verdier.</b>	<b>11</b>
<b>Tabell 7. Risikomatrise - samlet risiko for mennesker, miljø og økonomiske verdier.</b>	<b>12</b>
<b>7. RISIKOHENDELSENE MED SKADEFOREBYGGENDE OG SKADEBEGRENSENDE TILTAK SAMT ANSVARSPLASSERING OG TIDSFRIST.</b>	<b>13</b>
<b>Tabell 8. Risikohendelsene med mottiltak og ansvar</b>	<b>14</b>
<b>8. VEDLEGG</b>	<b>17</b>
<b>Tabell 9. Hendelsesoversikt med sannsynlighet og konsekvens - mennesker.</b>	<b>17</b>
<b>Tabell 10. Hendelsesoversikt med sannsynlighet og konsekvens - miljø.</b>	<b>18</b>
<b>Tabell 11. Hendelsesoversikt med sannsynlighet og konsekvens - økonomiske verdier.</b>	<b>19</b>

## 1. INNLEDNING.

Kartlegging av risiko og sårbarhet er et virkemiddel for å redusere omfang og skader av uønskede alvorlige hendelser. Grunnlaget for risiko- og sårbarhetsanalyse ligger i Stortingsmelding nr 24 (1992-93) «Den framtidige sivile beredskap» og Stortingsmelding nr 48 (1993-94) «Langtidsplan for den sivile beredskap 1995-98».

I følge Stortingsmelding 24 (1992-93) «Den framtidige sivile beredskap», er reduksjon av samfunnets sårbarhet et sentralt virkemiddel for å gjøre samfunnet mer robust. Det gjennom å redusere omfanget og skader ved uønskede hendelser, både i krig og fred.

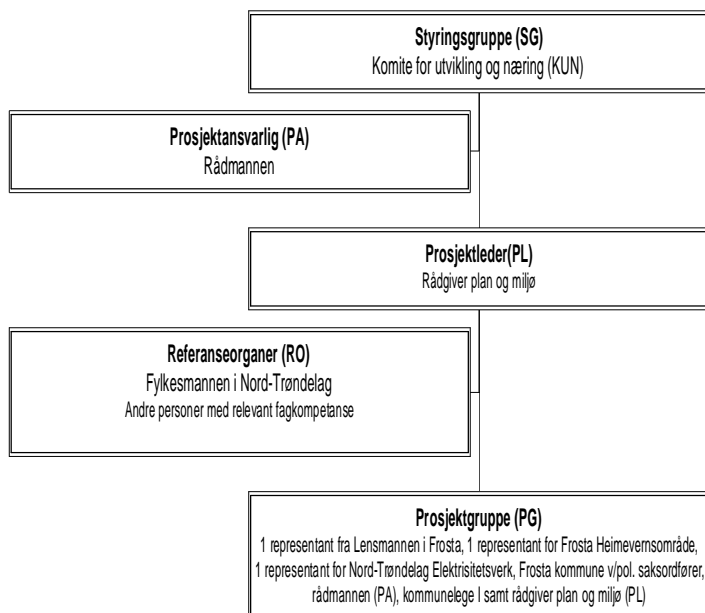
Stortingsmelding 48 (1993-94) «Langtidsplan for den sivile beredskap 1995-98», har som hovedmål at den sivile beredskapen skal redusere sårbarheten innen samfunnets infrastruktur, samt for livs- og krigsviktige næringsvirksomheter.

### Begrepsavklaringer:

- ✓ **Risiko:** Funksjonen av *sannsynlighet* (frekvens) for uønskede hendelser og *konsekvensene* av disse hendelsene, jf. Direktoratet for sivilt beredskap 1994. Veileder for kommunal risiko og sårbarhetsanalyse. Analysen har 3 graderinger av risiko:
  - Ø **Uakseptabel risiko:** For hendelser som havner i denne kategorien må det settes i verk skadeforebyggende tiltak og/eller beredskapen må økes.
  - Ø **Middels høy risiko:** For hendelser som i denne kategorien er det tilstrekkelig å vurdere mottiltak som virker skadebegrensende samt eventuelt en vurdering av forholdet mellom nytteverdi og kostnad ved mottiltak.
  - Ø **Akseptabel risiko.** For hendelser i denne kategorien er det unødvendig å sette inn tiltak for å redusere risiko.
- ✓ **Sårbarhet:** Uttrykker lokalsamfunnets evne til å fungere og oppnå sine mål under uforutsette påkjenninger.
- ✓ **Risiko- og sårbarhetsanalyse:** Ei kartlegging av hendelser det er aktuelt å forebygge eller planlegge mot inkludert kobling mellom risiko og sårbarhet.

## 2. ORGANISERING AV OG MANDAT FOR ANALYSEARBEIDET.

Kommunens første ROS-analyse ble vedtatt av kommunestyret 24.04.2001. I erkjennelsen av nye trusselbilder i samfunnet og påminninger om det fra Fylkesmannen i Nord-Trøndelag, vedtok formannskapet revisjon av ROS-analysen 29.05.2007. Det med grunnlag i de samme akseptkriteriene som ved ROS-analysen i 2001. Prosjektgruppen er sammensatt av representanter fra de samme organer som i 2001 med tillegg for politisk saksordfører fra KUN og fratrekk for Frosta vassverk AL. Tidligere utvalg for teknisk sektor er erstattet av komité for utvikling og næring som styringsgruppe.



## 3. GROVANALYSE.

I hendelsesoversikten er den enkelte hendelse gitt et eget nummer. Dette nummeret er beholdt som identifikasjon gjennom den videre analysen.

Hendelser hvor det eksisterer et regionalt ansvar og beredskap, blir utelatt i den videre analysen. Videre er det utelatt hendelser som det er erfaringsmessig særdeles lav sannsynlighet for vil inntreffe.

### Tabell 1. Grovanalyse.

*I tabellen er de hendelser som blir utelatt i den videre analysen markert med kursiv.*

Nr	Hendelse	Dagens beredskap
1.	<i>Radioaktivt nedfall</i>	<i>Utelatt. Sentral plassering av ansvar og virkemidler.</i>
2.	<i>Søl av olje og kjemikalier.</i>	<i>Utelatt. Regionalt plassert ansvar og beredskap koblet mot lokalt brannvesen.</i>
3.	<i>Sammenbrudd renovasjon</i>	<i>Utelatt. Alternative muligheter som er forsvarlige på kort sikt.</i>
4.	<i>Jordskjelv</i>	<i>Utelatt. Jf. erfaringsverdier og jordskorpas oppbygging.</i>
5.	<i>Avløpsbrudd</i>	<i>Utelatt. Jf. erfaringer med gode resipientforhold både ved rørtraséene og slamavskillerne.</i>
6.	<i>Leire- jord-ras</i>	<i>Utelatt. Jf. topografi, NGU-kart over områder med kvikkleire i kommunen samt historikk.</i>
7.	<i>Steinsprang</i>	<i>Utelatt. Vegkontoret Stjørdal FV og RV- vaktordning og Frosta kommune KV - vaktordning.</i>
8.	<i>Snøras</i>	<i>Utelatt. Lensmannen i Frosta - vaktordning og lokal redningsentral</i>

9.	<i>Snøstengte veier</i>	<i>Utelatt. Del av andre hendelser og lav hyppighet erfaringsmessig.</i>
10.	Glatte veier	Vegkontoret Stjørdal FV og RV - vaktordning. Frosta kommune KV - vaktordning.
11.	<i>Flom</i>	<i>Utelatt. Små og lite utsatte vassdrag samt muligheter for gode alternative samband.</i>
12.	Ekstrem vind	Lensmannen i Frosta - vaktordning og lokal redningssentral Frosta Heimevernsområde hele styrken kan innkalles av lokal eller regional leder ved behov, Frosta brann- og redningskorps - beredskapsordning,
13.	<i>Bortfall transportnett</i>	<i>Utelatt. Muligheter for gode alternative transportårer.</i>
14.	Brudd i telenett og/eller mobilnett, kortvarig.	Teleoperatører - vaktordninger tilknyttet 145. Mulighet for særavtale for institusjoner/bedrifter
15.	Brudd i telenett og/eller mobilnett, langvarig.	Teleoperatører - vaktordninger tilknyttet 145. Mulighet for særavtale for institusjoner/bedrifter
16.	<i>Sabotasje</i>	<i>Utelatt. Resultatet vil bli del av andre hendelser.</i>
17.	<i>Terrorisme</i>	<i>Utelatt. Sentral styring og beredskap samt lite attraktive mål.</i>
18.	<i>Savnede personer i naturen</i>	<i>Utelatt. Lensmannen i Frosta - vaktordning og lokal redningssentral, Frosta brann- og redningskorps - beredskapsordning samt Frosta Heimevernsområde</i>
19.	<i>Livskriser, selvmord</i>	<i>Utelatt. Dekkes av eksisterende beredskap, spesialhelsetjenesten m.v.</i>
20.	<i>Drukninger</i>	<i>Utelatt. Lensmannen i Frosta - vaktordning. Frosta brann- og redningskorps - beredskapsordning</i>
21.	<i>Ulykker på islagte vann</i>	<i>Utelatt. Lensmannen i Frosta - vaktordning og lokal redningssentral, Frosta brann- og redningskorps - beredskapsordning.</i>
22.	<i>Flyulykker</i>	<i>Utelatt. Beredskapsordning, utstyr m.v. er plassert regionalt.</i>
23.	<i>Snøscooterulykker</i>	<i>Utelatt. Lensmannen i Frosta - vaktordning og lokal redningssentral, Frosta brann- og redningskorps - beredskapsordning.</i>
24.	Skog/lyngbrann	Frosta brann- og redningskorps - beredskapsordning pluss lokal reservestyrke skogbrann på 24 mann (jf. brannordningen).
25.	Brann i institusjon skole, sykehjem, eldretun	Frosta brann- og redningskorps - beredskapsordning pluss samarbeidsavtale med Levanger kommune (jf. brannordningen), Lensmannen i Frosta - vaktordning og lokal redningssentral
26.	<i>Dødsbrann</i>	<i>Utelatt. Frosta brann- og redningskorps beredskapsordning, Lensmannen i Frosta - vaktordning og lokal redningssentra. Ansvar førstelinje i Ressursgruppe for krisehåndtering og videre i kommunal kriseledelse ved evt. behov.</i>
27.	<i>Manglende arbeidskraft i krisesituasjoner.</i>	<i>Utelatt. Hendelsen vil bli sentralt styrt og lokalt koordinert av kriseledelsen i kommunen.</i>
28.	<i>Informasjonskanaler</i>	<i>Utelatt. Hendelsen vil bli sentralt styrt og lokalt koordinert av kriseledelsen i kommunen.</i>
29.	Forurensning drikkevann. Langvarig avstenging.	Frosta Vassverk AL. Beredskapsplan. Bassengkapasitet maksimalt inntil 1 døgn. Har ikke egen reservevannskilde.
30.	Forurensning drikkevann, kortvarig.	Frosta Vassverk AL. Beredskapsplan. Bassengkapasitet maksimalt inntil 1 døgn. Har ikke egen reservevannskilde.
31.	<i>Stor innvandring, folkevandring.</i>	<i>Utelatt. Hendelsen vil bli sentralt styrt og lokalt koordinert av kriseledelsen i kommunen.</i>

32.	Klorgasslekkasje vannverk, større.	Frosta Vassverk AL. (1) Automatisk varsling, (2) vaktordning, (3) Frosta brann- og redningskorps herunder beredskapsregion Sør-Trøndelag med utstyr og mer mannskap
33.	Klorgasslekkasje vannverk, mindre.	Frosta Vassverk AL. (1) Automatisk varsling, (2) vaktordning, (3) Frosta brann- og redningskorps med avtale med beredskapsregion Sør-Trøndelag om utstyr og mer mannskap
34.	Strømbrudd, havari Åsen trafo, kortvarig > 1 døgn.	Nord-Trøndelag el.verk. Lokal driftssentral med vaktordning. Beredskapsplan. Vedlikeholdsplaner med rutinemessig tilsyn og vedlikehold.
35.	Strømbrudd, havari Åsen trafo, langvarig < 1 døgn.	Nord-Trøndelag el.verk. Lokal driftssentral med vaktordning. Beredskapsplan. Mobil trafo. Vedlikeholdsplaner med rutinemessig tilsyn og vedlikehold.
36.	Strømbrudd, havari Frosta trafo, kortvarig < 1 døgn.	Nord-Trøndelag el.verk. Lokal driftssentral med vaktordning. Beredskapsplan. Vedlikeholdsplaner med rutinemessig tilsyn og vedlikehold
37.	Strømbrudd, havari Frosta trafo, langvarig > 1 døgn.	Nord-Trøndelag el.verk. Lokal driftssentral med vaktordning. Beredskapsplan. Mobil trafo. Vedlikeholdsplaner med rutinemessig tilsyn og vedlikehold.
38.	Strømbrudd, linjebrudd 60 kV, kortvarig < 1 døgn.	Nord-Trøndelag el.verk. Lokal driftssentral med vaktordning. Alternativ tilførselslinje med lav kapasitet, 2-3 kV. Beredskapsplan med prioriteringsliste for styrt utkobling. Vedlikeholdsplaner med rutinemessig tilsyn og vedlikehold
39.	Strømbrudd, linjebrudd 60 kV, langvarig > 1 døgn.	Nord-Trøndelag el.verk. Lokal driftssentral med vaktordning. Alternativ tilførselslinje med lav kapasitet, 2-3 kV. Beredskapsplan med prioriteringsliste for styrt utkobling. Vedlikeholdsplaner med rutinemessig tilsyn og vedlikehold
40.	Strømbrudd, sjøkabel Tautra, kortvarig < 1 døgn.	Nord-Trøndelag el.verk. Lokal driftssentral med vaktordning. Beredskapsplan. Vedlikeholdsplaner med rutinemessig tilsyn og vedlikehold.
41.	Strømbrudd, sjøkabel Tautra, langvarig > 1 døgn.	Nord-Trøndelag el.verk. Lokal driftssentral med vaktordning. Beredskapsplan. Mobil trafo m/aggregat. Vedlikeholdsplaner med rutinemessig tilsyn og vedlikehold.
42.	Strømbrudd, avgrening 22HE, hovedlinje sør kortvarig < 1 døgn.	Nord-Trøndelag el.verk. Lokal driftssentral med vaktordning. Alternativ linje RI med lavere kapasitet. Beredskapsplan med prioriteringsliste for styrt utkobling. Vedlikeholdsplaner med rutinemessig tilsyn og vedlikehold.
43.	Strømbrudd, avgrening 22HE hovedlinje sør, langvarig > 1 døgn	Nord-Trøndelag el.verk. Lokal driftssentral med vaktordning. Alternativ linje RI med lavere kapasitet. Beredskapsplan med prioriteringsliste for styrt utkobling. Vedlikeholdsplaner med rutinemessig tilsyn og vedlikehold.
44.	Strømbrudd, avgrening RI, hovedlinje nord, kortvarig < 1 døgn.	Nord-Trøndelag el.verk. Lokal driftssentral med vaktordning. Alternativ tilførselslinje 22HE. Beredskapsplan med prioriteringsliste for styrt utkobling. Vedlikeholdsplaner med rutinemessig tilsyn og vedlikehold
45.	Strømbrudd, avgrening RI hovedlinje nord, langvarig > 1 døgn	Nord-Trøndelag el.verk. Lokal driftssentral med vaktordning. Alternativ tilførselslinje 22HE. Beredskapsplan med prioriteringsliste for styrt utkobling. Vedlikeholdsplaner med rutinemessig tilsyn og vedlikehold
46.	Strømbrudd, avgrening Vangberg - Kommunehuset, kortvarig < 1 døgn.	Nord-Trøndelag el.verk. Lokal driftssentral med vaktordning. Beredskapsplan. Fullverdige ringkjøring. Vedlikeholdsplaner med rutinemessig tilsyn og vedlikehold.

47.	Strømbrudd, avgrening Vangberg - Kommunehuset, langvarig > 1 døgn.	Nord-Trøndelag el.verk. Lokal driftssentral med vaktordning. Beredskapsplan. Fullverdig ringkjøring. Vedlikeholdsplaner med rutinemessig tilsyn og vedlikehold.
48.	Strømbrudd, avgrening Skaret industriområde, kortvarig < 1 døgn.	Nord-Trøndelag el. verk. Lokal driftssentral med vaktordning. Beredskapsplan. Vedlikeholdsplaner med rutinemessig tilsyn og vedlikehold.
49.	<i>Strømbrudd, avgrening Skaret industriområde, langvarig &gt; 1 døgn.</i>	<i>Utelatt. Nord-Trøndelag el.verk. Lokal driftssentral med vaktordning. Beredskapsplan. Kort linje med mulighet for midlertidig kabel.</i>
50.	Strømbrudd, Nordfjæra - Hernesøra, kortvarig < 1 døgn.	Nord-Trøndelag el.verk. Lokal driftssentral med vaktordning. Beredskapsplan. Ikke alternativ linje. Vedlikeholdsplaner med rutinemessig tilsyn og vedlikehold.
51.	Strømbrudd, Nordfjæra - Hernesøra, langvarig > 1 døgn.	Nord-Trøndelag el. verk. Lokal driftssentral med vaktordning. Beredskapsplan. Ikke alternativ linje. Vedlikeholdsplaner med rutinemessig tilsyn og vedlikehold.
52.	<i>Epidemier</i>	<i>Utelatt. Kommunelege 1 har ansvar og beredskap jf smittevernplan.</i>
53.	Båtforlis	Lensmannen i Frosta - vaktordning og lokal redningssentral, Frosta brann- og redningskorps - beredskapsordning og sentrale beredskapsordninger
54.	Trafikkulykke, død(e) person(er)	Lensmannen i Frosta - vaktordning og lokal redningssentral, Frosta brann- og redningskorps - beredskapsordning og frigjøringsutstyr samt sentrale beredskapsordninger
55.	Trafikkulykke, alvorlig personskade.	Lensmannen i Frosta - vaktordning og lokal redningssentral, Frosta brann- og redningskorps - beredskapsordning og frigjøringsutstyr samt sentrale beredskapsordninger
56.	<i>Trafikkulykke, lettere personskade</i>	<i>Utelatt. Lensmannen i Frosta - vaktordning og lokal redningssentral, Frosta brann- og redningskorps - beredskapsordning og frigjøringsutstyr.</i>
57.	<i>Trafikkulykke med døde og eller skadde dyr.</i>	<i>Utelatt. Beredskap m.v. er dekket gjennom skriftlig avtale mellom jegere og Frosta kommune</i>
58.	Ulykker i utmark, skiløpere mv	Lensmannen i Frosta - vaktordning og lokal redningssentral. Frosta brann- og redningskorps - beredskapsordning og frigjøringsutstyr samt sentrale beredskapsordninger
59.	Pandemi	Kommunelege 1 har ansvar og førstelinjeberedskap jf smittevernplan.
60.	Manglende medisinleveranser	Frosta kommune, kommunelege 1 har ansvar, jf smittevernplan
61.	Arbeidsinnvandring, storskala sesongarbeid, helse	Frosta kommune, kommunelege 1 har ansvar, jf smittevernplan
62.	Mangel på elektrisk energi. Kortvarig < 1 døgn	Nord-Trøndelag el.verk.. Beredskapsplan med prioriteringsliste for styrte utkoblinger.
63.	Mangel på elektrisk energi. Langvarig > 1 døgn	Nord-Trøndelag el.verk.. Beredskapsplan med prioriteringsliste for styrt utkobling.

## 4. FORUTSETNINGER

Følgende begrepsforståelse og akseptkriterier er lagt til grunn for analysen:

**Tabell 2. Klassifisering av sannsynlighet**

<i>Begrep</i>	<i>Frekvens</i>
Lite sannsynlig	Sjeldnere enn en gang hvert 50. år
Mindre sannsynlig	Mellom en gang hvert 10. år og en gang hvert 50. år.
Sannsynlig	Mellom en gang hvert år og en gang hvert 10. år.
Meget sannsynlig	Mer enn en gang hvert år

**Tabell 3. Klassifisering av konsekvens**

<i>Begrep</i>	<i>Mennesker</i>	<i>Miljø</i>	<i>Økonomiske verdier</i>
Ubetydelig	Små/ingen skader	Ingen/Små skader	< kr. 25.000
En viss fare	Små skader som trenger behandling	Kortvarige og reversible konsekvenser, små utslipp	Større skader på utstyr, kr. 25.000 -500.000
Farlig/kritisk	Alvorlige skader på en eller flere personer	Langvarige og reversible konsekvenser, større utslipp	Større skader på utstyr, hus og områder, kr. 500.000- 50.000.000
Katastrofalt	En eller flere døde	Uopprettelige konsekvenser ukontrollerte utslipp	Katastrofale ødeleggelser, > kr 50.000.000

- ✓ Risiko og sårbarhetsanalysen omfatter kun hendelser som:
  - Ø Vil ramme **større** grupper av mennesker
  - Ø Er av en slik størrelsesorden at det går utover det som det ordinære hjelpeapparatet er bygd opp for å håndtere.
- ✓ Det er ikke analysert hendelser som har årsak i krigshandlinger.
- ✓ Grunnlagsdata som sannsynlighet, konsekvens, beredskap m.v. for de ulike hendelsene er hentet fra Nord-Trøndelag el.verk, Transportøkonomisk institutts trafikksikkerhetshåndbok, Statistisk sentralbyrå og Frosta kommunes planverk herunder trafikksikkerhetsplanen, hovedplan for vann, hovedplan for vei, smittevernplan mv.

## 5. SAMMENLIGNING AV HENDELSER OG PRIORITERING.

Med grunnlag i akseptkriterienes tolkning av henholdsvis sannsynlighet og konsekvens samt tilgjengelig statistikk er de viktigste hendelsene fra grovanalysen (kap. 3) sortert ut fra konsekvensen for henholdsvis mennesker (helse), miljø (ytre miljø) og rent økonomiske forhold (se vedlegg tabellene 9, 10 og 11). Denne sorteringen gir grunnlaget for plasseringen av hver enkelt hendelse i 4 risikomatriser. En temabasert risikomatrise for henholdsvis mennesker, miljø og økonomiske verdier samt en oppsummerende matrise hvor risikoen i de 3 temamatrissene er vurdert samlet.



## 6. RISIKOMATRISER

Hendelsene i matrisene er delt inn i tre kategorier: Uakseptabel risiko, middels høy risiko og akseptabel risiko. For hendelsene med uakseptabel risiko må eksisterende beredskap søkes økt enten som skadeforebyggende tiltak og/eller skadebegrensende tiltak. For hendelser med akseptabel risiko er det ut fra et sårbarhetsperspektiv ikke nødvendig med satsing utover eksisterende beredskap. For hendelser med middels høy risiko vil det være en mer skjønnsmessig vurdering av behovet for mottiltak ut fra kost/nytteverdi og da primært skadebegrensende tiltak.

### Tegnforklaring:

	= Uakseptabel risiko
	= Middels høy risiko
	= Akseptabel risiko

**Tabell 4. Risikomatrixe - mennesker**

SANNSYNLIGHET	KONSEKVENNS			
	Ubetydelig Små/ingen skader	En viss fare Små skader som trenger behandling	Farlig/kritisk Alvorlige skader på en eller flere personer	Katastrofal En eller flere døde
<b>Meget sannsynlig</b> Mer enn en gang hvert år.	<ul style="list-style-type: none"> <li>Strømbrudd kortvarig, avgrensning (42, 44).</li> </ul>	<ul style="list-style-type: none"> <li>Glatte veier (10),</li> <li>Brudd kortvarig i telenett og/eller mobilnett (14).</li> <li>Arbeidsinnvandring, storskala sesongarbeid, helse (61).</li> </ul>		
<b>Sannsynlig</b> Mellom en gang hvert år og en gang hvert 10. år.	<ul style="list-style-type: none"> <li>Strømbrudd kortvarig, 60 kV (38), eller sjøkabel Tautra (40),</li> <li>Strømbrudd langvarig, avgrensning 22HE (43) eller RI (45).</li> <li>Strømbrudd kortvarig, avgrensning Vangberg – Kommunehuset, Skaret industriområde eller Nordfjæra - Hernesøra (46, 48, 50).</li> </ul>	<ul style="list-style-type: none"> <li>Ekstrem vind (12).</li> <li>Båtforlis (53),</li> <li>Mangel på elektrisk energi kortvarig (62),</li> <li>Skog/lyngbrann (24).</li> </ul>	<ul style="list-style-type: none"> <li>Trafikkulykke, alvorlig personskade (55).</li> <li>Forurensning drikkevann kortvarig avstenging (30).</li> </ul>	
<b>Mindre sannsynlig</b> Mellom en gang hvert 10. år og en gang hvert 50. år	<ul style="list-style-type: none"> <li>Strømbrudd kortvarig havari Åsen trafo (34) eller Frosta trafo (36),</li> <li>Strømbrudd langvarig 60 kV (39), sjøkabel Tautra (41), avgrensning Vangberg - kommunehuset (47) eller Nordfjæra - Hernesøra (51).</li> </ul>	<ul style="list-style-type: none"> <li>Brudd langvarig i telenett og/eller mobilnett (15).</li> </ul>	<ul style="list-style-type: none"> <li>Brann i institusjon (25),</li> <li>Trafikkulykke, død(e) personer (54),</li> <li>Ulykker i utmark (58).</li> <li>Mangel på elektrisk energi langvarig (63).</li> </ul>	<ul style="list-style-type: none"> <li>Trafikkulykke, død(e) personer (54).</li> <li>Pandemi (59)</li> </ul>
<b>Lite sannsynlig</b> Sjeldnere enn en gang hvert 50. år	<ul style="list-style-type: none"> <li>Strømbrudd langvarig havari Åsen trafo (35) eller Frosta trafo (37).</li> </ul>	<ul style="list-style-type: none"> <li>Klorgasslekkasje vannverk mindre (33).</li> </ul>	<ul style="list-style-type: none"> <li>Forurensning drikkevann langvarig avstenging (29).</li> </ul>	<ul style="list-style-type: none"> <li>Klorgasslekkasje vannverk større (32).</li> <li>Manglende medisinleveranser (60)</li> </ul>

Tabell 5. Risikomatrise - miljø.

SANNSYNLIGHET	KONSEKVENNS			
	Ubetydelig Ingen - små skader	En viss fare Kortvarige opprettelige konsekvenser, små utslipp	Farlig/kritisk Langvarige opprettelige konsekvenser større utslipp	Katastrofal Uopprettelige konsekvenser ukontrollerte utslipp
<b>Meget sannsynlig</b> Mer enn en gang hvert år.	<ul style="list-style-type: none"> <li>• Glatte veier (10),</li> <li>• Strømbrudd kortvarig på en av el. nettets avgreninger (42, 44, 46, 48 eller 50).</li> <li>• Brudd i telenett og/eller mobilnett kortvarig (14),</li> <li>• Arbeidsinnvandring, storskala sesongarbeid, helse (61).</li> </ul>			
<b>Sannsynlig</b> Mellom en gang hvert år og en gang hvert 10. år.	<ul style="list-style-type: none"> <li>• Strømbrudd kortvarig på 60 kV (38),</li> <li>• Strømbrudd kortvarig på sjøkabel Tautra (40),</li> <li>• Strømbrudd langvarig på avgrening 22HE (43) eller RI (45),</li> <li>• Mangel på elektrisk energi kortvarig (62).</li> <li>• Ekstrem vind (12).</li> </ul>	<ul style="list-style-type: none"> <li>• Trafikkulykke, alvorlig personskade (55),</li> <li>• Forurensning drikkevann kortvarig avstenging (30).</li> </ul>	<ul style="list-style-type: none"> <li>• Båtforlis (53),</li> <li>• Skog/lyngbrann (24).</li> </ul>	
<b>Mindre sannsynlig</b> Mellom en gang hvert 10. år og en gang hvert 50. år	<ul style="list-style-type: none"> <li>• Brudd langvarig i telenett og/eller mobilnett (15),</li> <li>• Strømbrudd kortvarig havari på Åsen trafo (34) eller Frosta trafo (36),</li> <li>• Strømbrudd langvarig på 60 kV (39),</li> <li>• Strømbrudd langvarig på sjøkabel Tautra (41),</li> <li>• Savnede personer i naturen 18),</li> <li>• Strømbrudd langvarig på avgrening Vangberg - kommunehuset (47) eller Nordfjæra - Hernesøra (51),</li> <li>• Mangel på elektrisk energi langvarig (63).</li> </ul>	<ul style="list-style-type: none"> <li>• Brann i institusjon (25),</li> <li>• Trafikkulykke, død(e) personer (54),</li> <li>• Ulykke i utmark (58),</li> <li>• Pandemi (59).</li> </ul>	<ul style="list-style-type: none"> <li>• Forurensning drikkevann langvarig avstenging (29).</li> </ul>	
<b>Lite sannsynlig</b> Sjeldnere enn en gang hvert 50. år	<ul style="list-style-type: none"> <li>• Strømbrudd langvarig havari på Åsen trafo (35) eller Frosta trafo (37),</li> <li>• Klogasslekkasje vannverk mindre (33),</li> <li>• Manglende medisinleveranser (60).</li> </ul>		<ul style="list-style-type: none"> <li>• Klogasslekkasje vannverk større (32).</li> </ul>	

Tabell 6. Risikomatrixe - økonomiske verdier.

SANNSYNLIGHET	KONSEKVENNS			
	Ubetydelig < kr. 25.000	En viss fare Større skader på utstyr, kr. 25.000 - 500.000	Farlig/kritisk Større skader på utstyr, hus og områder kr. 500.000 - 50.000.000	Katastrofal Katastrofale ødeleggelser, > kr 50.000.000
<b>Meget sannsynlig</b> Mer enn en gang hvert år.	<ul style="list-style-type: none"> <li>• Strømbrydd avgrensning kortvarig 22HE (42), RI (44) eller Nordfjæra - Hernesøra (50),</li> <li>• Arbeidsinnvandring, storkala helse (61).</li> </ul>	<ul style="list-style-type: none"> <li>• Glatte veier (10),</li> <li>• Strømbrydd kortvarig avgrensning Vangberg - Kommunehuset (46) eller Skaret industriområde (48),</li> <li>• Brydd kortvarig telenettet og/eller mobilnettet (14).</li> </ul>		
<b>Sannsynlig</b> Mellom en gang hvert år og en gang hvert 10. år.	<ul style="list-style-type: none"> <li>• Strømbrydd kortvarig på sjøkabel Tautra (40).</li> </ul>	<ul style="list-style-type: none"> <li>• Strømbrydd kortvarig 60 kV (38),</li> <li>• Strømbrydd langvarig avgrensning 22HE (43) eller RI (45),</li> <li>• Mangel på elektrisk energi kortvarig (62),</li> <li>• Trafikkulykke, alvorlig personskade (55),</li> <li>• Skog/lyngbrann (24),</li> <li>• Forurensning drikkevann kortvarig avstengning (30).</li> </ul>	<ul style="list-style-type: none"> <li>• Ekstrem vind (12).</li> </ul>	
<b>Mindre sannsynlig</b> Mellom en gang hvert 10. år og en gang hvert 50. år		<ul style="list-style-type: none"> <li>• Strømbrydd langvarig på sjøkabel Tautra (41) eller avgrensning Nordfjæra - Hernesøra (51).</li> <li>• Strømbrydd kortvarig havari Åsen trafo (34) eller Frosta trafo (36),</li> <li>• Ulykke i utmark (58)</li> </ul>	<ul style="list-style-type: none"> <li>• Brydd langvarig i telenett og/eller mobilnett (15),</li> <li>• Brann i institusjon (25),</li> <li>• Strømbrydd langvarig 60 kV (39),</li> <li>• Strømbrydd langvarig avgrensning Vangberg - Kommunehuset (47),</li> <li>• Mangel på elektrisk energi langvarig (63),</li> <li>• Forurensning drikkevann langvarig avstenging (29),</li> <li>• Trafikkulykke, død(e) personer (54).</li> <li>• Båtforlis (53),</li> <li>• Pandemi (59).</li> </ul>	
<b>Lite sannsynlig</b> Sjeldnere enn en gang hvert 50. år	<ul style="list-style-type: none"> <li>• Klogasslekkasje vannverk mindre (33).</li> </ul>		<ul style="list-style-type: none"> <li>• Klogasslekkasje vannverk større (32).</li> <li>• Strømbrydd langvarig havari Åsen trafo (35) eller Frosta trafo (37),</li> <li>• Manglende medisinleveranser (60).</li> </ul>	

**Tabell 7. Risikomatrix - samlet risiko for mennesker, miljø og økonomiske verdier.**

Ved sammenfatningen av de temabaserte risikomatrixene (tabellene 5,6,7) er matrisen med mest alvorlige risiko for den enkelte hendelsen gitt styring.

SANNSYNLIGHET	KONSEKVENNS			
	Ubetydelig	En viss fare	Farlig/kritisk	Katastrofal
<b>Meget sannsynlig</b> Mer enn en gang hvert år.	<ul style="list-style-type: none"> <li>• Strømbrudd kortvarig avgreninger 22HE (42), RI (44) eller Nordfjæra - Hernesøra (50).</li> </ul>	<ul style="list-style-type: none"> <li>• Glatte veier (10),</li> <li>• Brudd kortvarig i telenett og/eller mobilnett (14),</li> <li>• Strømbrudd kortvarig avgrening Vangberg - Kommunehuset (46) eller Skaret industriområde (48),</li> <li>• Arbeidsinnvandring, storskala sesongarbeid, helse (61).</li> </ul>		
<b>Sannsynlig</b> Mellom en gang hvert år og en gang hvert 10. år.		<ul style="list-style-type: none"> <li>• Strømbrudd kortvarig 60 kV (38),</li> <li>• Strømbrudd langvarig avgrening 22HE (43) eller RI (45),</li> <li>• Mangel på elektrisk energi kortvarig (62).</li> </ul>	<ul style="list-style-type: none"> <li>• Ekstrem vind (12),</li> <li>• Skog/lyngbrann (24),</li> <li>• Forurensning drikkevann kortvarig avstenging (30),</li> <li>• Båtførlis (53),</li> <li>• Trafikkulykke, alvorlig personskade (55)</li> </ul>	
<b>Mindre sannsynlig</b> Mellom en gang hvert 10. år og en gang hvert 50. år			<ul style="list-style-type: none"> <li>• Brudd langvarig i telenett og/eller mobilnett (15),</li> <li>• Brann i institusjon (25),</li> <li>• Forurensning drikkevann langvarig avstenging (29),</li> <li>• Strømbrudd langvarig 60 kV (39),</li> <li>• Strømbrudd langvarig avgrening Vangberg - Kommunehuset (47),</li> <li>• Ulykker i utmark (58),</li> <li>• Mangel på elektrisk energi langvarig (63).</li> </ul>	<ul style="list-style-type: none"> <li>• Trafikkulykke, død(e) personer (54)</li> <li>• Pandemi (59).</li> </ul>
<b>Lite sannsynlig</b> Sjeldnere enn en gang hvert 50. år				<ul style="list-style-type: none"> <li>• Klogasslekkasje vannverk større (32),</li> <li>• Manglende medisinerleveranser (60).</li> </ul>

## 7. RISIKOHENDELSENE MED SKADEFOREBYGGENDE OG SKADEBEGRENSENDE TILTAK SAMT ANSVARSPLOSSERING OG TIDSFRISTER.

12 hendelser har med grunnlag i sannsynlighet og konsekvens blitt klassifisert som hendelser med uakseptabel risiko. 16 hendelser har fått klassifikasjonen middels høy risiko. Hendelsene med uakseptabel risiko er vurdert med hensyn på skadeforebyggende tiltak og/eller skadebegrensende tiltak, ansvarsplassering og tidsfrist for tiltakene.

Av de 12 hendelsene med uakseptabel risiko har Frosta kommune ansvar både for skadeforebyggende og skadebegrensende tiltak ved 5 hendelser, ekstrem vind (12), skog/lyngbrann (24), båtforlis (53), pandemi (59) og arbeidsinnvandring, storskala sesongarbeid, helse (61). Kommunen har i tillegg et tilsvarende delansvar ved hendelsen glatte veier (10), forurensning drikkevann kortvarig avstenging (30), strømbrydd kortvarig avgreining Vangberg – kommunehuset (46), trafikkulykke død(e) personer (54) og trafikkulykke alvorlig personskade (55). For de øvrige 2 hendelsene er ansvaret vesentlig plassert hos Nord-Trøndelag el.verk, næringsaktørene og teleoperatørene (14 og 48).

Av de aktualiserte 16 hendelsene med middels risiko er hele 10 knyttet til energiforsyningen med hovedansvaret for eventuelle skadeforebyggende eller skadebegrensende tiltak plassert hos Nord-Trøndelag el.verk. For en hendelse, forurensning drikkevann langvarig (29), ligger hovedansvaret for tiltak hos Frosta Vassverk AL. Tilsvarende har mobiloperatørene ansvar ved langvarig brudd i telenettene (15). Frosta kommune har hovedansvar og/eller førstelinjeansvar for eventuelle tiltak mot 4 hendelser: Brann i institusjon (25), klogasslekkasje større (32), ulykker i utmark (58) og manglende medisinleveranser (60).

For de 16 hendelsene med middels risiko samlet sett er mottiltak vurdert kun for de 9 hendelsene som har katastrofal og/eller farlig kritisk konsekvens.

Mottiltak mot de 12 hendelsene som har uakseptabel risiko prioriteres foran mottiltak mot hendelsene med middels risiko. Tiltakene innad i hver av gruppene uakseptabel og middels risiko er ikke prioritert. Hendelsene er under hver risikogruppe sortert etter graden av konsekvens med de mest alvorlige først.

	Tiltak mot hendelser med uakseptabel risiko hvor konsekvensen av hendelsen er farlig/kritisk eller katastrofal.
	Tiltak mot hendelser med uakseptabel risiko hvor konsekvensen av hendelsen er klassifisert under begrepet en viss fare, jf. tabell 3
	Tiltak mot hendelser med middels risiko hvor konsekvensen av hendelsen er farlig/kritisk eller katastrofal.

**Tabell 8. Risikohendelsene med mottiltak og ansvar**

*Hendelsene med uakseptabel risiko er skyggelagt i tabellen. Hendelser med størst konsekvens er sortert først i tabellen.*

*Skadeforebyggende tiltak: Tiltak som reduserer/minsker årsaken til hendelse. Skadebegrensende tiltak: Tiltak som minsker konsekvensen av en hendelse.*

Nr	Hendelse	Skadeforebyggende tiltak	Skadebegrensende tiltak	Ansvar	Tidsfrist
54	<b>Trafikkulykke, død(e) person(er)</b>	a) Veisikring RV753 og GS-veier. b) Videreføre samordning av vinterberedskap.		a) Statens Vegvesen og Frosta kommune. b) Vegkontoret i Stjørdal (FV og RV) og Frosta kommune (KV).	a) 2008. Tiltak inn i nasjonal transportplan. b) Før neste anbudsrunde for rodene.
59	<b>Pandemi</b>	a) Innarbeide lokal pandemiplan i lokal smitevernplan..		a) Frosta kommune, kommunelege 1.	a) 2008..
12	<b>Ekstrem vind</b>	a) Økt kontroll/tiltak mhp bestemmelser i plan- og bygningsloven. b) Økt fokus på hendelsen ved regulering av arealer for bolig og næringsaktivitet.	I. Ajourhold av plan for kriseledelse II. Regelmessige øvelser i kriseledelsen og ressursgruppe fot krisehåndtering.	a) Frosta kommune b) Frosta kommune I. Frosta kommune II. Frosta kommune	a) Umiddelbart b) Umiddelbart I. 2008 II. 2008
24	<b>Skog/lyngbrann</b>	a) Gjennomføring av regelmessige brannøvelser på den aktuelle hendelsen.	I. Opprusting av brannvesenets utstyrspark. II. Utdanne brannmannskapene i henhold til brannlovens minstekrav.	a) Frosta kommune I. Frosta kommune II. Frosta kommune	a) 2008 og årlig I. 2009 - II. 2008 - 2011
30	<b>Forurensning drikkevann kortvarig avstenging</b>		I. Utredning og godkjenning av reservevannforsyning for Frosta Vassverk AL..	I. Frosta Vassverk AL	I. 2008
53	<b>Båtforlis</b>	a) Gjennomføring av øvelser på den aktuelle hendelsen.	I. Kvalitetssikre og evt. oppruste brannvesenets utstyrspark. II. Utdanne brannmannskapene i henhold til minstekrav.	a) Frosta kommune, kommunelege og brannvesen I. Frosta kommune II. Frosta kommune	a) 2010 og regelmessig I. 2008 - II. 2008 - 2011
55	<b>Trafikkulykke, alvorlig personskade</b>	a) Veisikring RV753 og GS-veier. b) Videreføre samordning av vinterberedskap.		a) Statens Vegvesen og Frosta kommune. b) Vegkontoret i Stjørdal (FV og RV) og Frosta kommune (KV).	a) 2008. Tiltak inn i nasjonal transportplan. b) Før neste anbudsrunde for rodene.

10	<b>Glatte veier</b>	a) Videreføre samordning av vinterberedskap for strøing, brøyting og salting. b) Initiere samordning av strøing, brøyting og salting på overganger mellom veiklasser hvor det ikke skjer pr dato.	I. Veisikring. II. Inkludere et punkt om beredskap ved behov for helsemyndigheten i avtalene om brøyting/strøing mellom Frostakommune og entreprenørene.	a) Vegkontoret i Stjørdal (FV og RV) og Frosta kommune (KV). b) Frosta kommune I. Vegkontoret i Stjørdal (FV og RV) og Frosta kommune (KV). II. Frosta kommune.	a) I anbudene for rodene. b) I anbudene for rodene. I. 2008 og framover II. I anbudsrundene for rodene.
14	<b>Brudd kortvarig i telenett og/eller mobilnett</b>	a) Gjennomføring av øvelser på den aktuelle hendelsen.		a) Frosta kommune, kriseledelsen og teleoperatørene.	a) Første mulige øvelse.
46	<b>Strømbrudd kortvarig avgrensning Vangberg – Kommunehuset</b>		I. Anskaffelse nødstrømsaggregater: Frosta kommunehus og Frosta skole	I. Frosta kommune	I. 2009
48	<b>Strømbrudd kortvarig avgrensning Skaret industriområde</b>		I. Anskaffelse nødstrømsaggregater i berørte og sårbare bedrifter.	I. Den enkelte bedriften..	
61	<b>Arbeidsinnvandring storskala sesongarbeid, helse</b>	a) Innarbeide hendelsen i lokal smittevernplan..		a) Frosta kommune, kommunelege 1.	a) 2008..
32	<b>Klogasslekkasje vannverk, større</b>	a) Gjennomføring av øvelser på den aktuelle hendelsen.	I. Kvalitetssikre og evt. oppruste brannvesenets utstyrspark. II. Utdanne brannmannskapene i henhold til brannlovens minstekrav.	a) Frosta kommune. Brannvesen og kommunelege mv I. Frosta kommune II. Frosta kommune	a) 2008 og årlig I. 2008 - II. 2008 - 2011
60	<b>Manglende medisinleveranser</b>	a) Avklare forholdene for det lokale medisinlageret.		a) Frosta kommune, kommunelege 1.	b) 2008..
15	<b>Brudd langvarig i telenett og/eller mobilnett</b>	a) Gjennomføring av øvelser på den aktuelle hendelsen.		a) Frosta kommune, kriseledelsen og teleoperatørene.	a) Første mulige øvelse.

25	<b>Brann i institusjon</b>	a) Gjennomføring av regelmessige brannsyn. b) Gjennomføring av regelmessige brannøvelser på den aktuelle hendelsen.	I. Opprusting av brannvesenets utstyrspark. II. Utदानne brannmannskapene i henhold til brannlovens minstekrav. III. Kontroll av merking og funksjon for brannhydranter	a) Frosta kommune b) Frosta kommune I. Frosta kommune II. Frosta kommune III. Frosta kommune	a) 2008 og fortløpende b) 2008 og årlig I. 2008 - II. 2008 - 2011 III. 2008
29	<b>Forurensning drikkevann, langvarig</b>	a) Kartlegge grunnvannsbrønner i Frosta kommune og kapasiteten til disse som potensielle kilder for deldekning av behov.	I. Utredning og godkjenning av reservevannforsyning for Frosta Vassverk AL..	a) Frosta kommune og Frosta Vassverk I. Frosta Vassverk AL	a) 2008. I. 2008
39	<b>Strømbrydd langvarig 60 kV</b>	a) Etablere alternativ forsyningslinje.	I. Anskaffelse alternative energikilder r for sårbare institusjoner og foretak..	a) Nord-Trøndelag el.verk I. Frosta kommune og det enkelte foretak.	a) Så snart som mulig I. 2009, Frosta kommune
46	<b>Strømbrydd langvarig avgrensning Vangberg – Kommunehuset</b>		I. Anskaffelse nødstrømsaggregat i Frosta kommunehus og Frosta skole.	I. Frosta kommune	I. 2009
58	<b>Ulykker i utmark</b>	a) Gjennomføring av øvelser på den aktuelle hendelsen.	I. Kvalitetssikre og evt. oppruste brannvesenets utstyrspark. II. Utदानne brannmannskapene i henhold til minstekrav.	a) Frosta kommune, kommunelege og brannvesen I. Frosta kommune II. Frosta kommune	a) 2009 og regelmessig I. 2008 - II. 2008 - 2011
63	<b>Mangel på elektrisk energi, langvarig</b>	a) Utbygging av nye kraftkilder. b) Gasskraftverk i beredskap. c) Sparekampanje(r)	I. All utkoblbar last blir kuttet.. II. Sonevis utkobling. III. Kvoterasjonering.	a) Nord-Trøndelag el.verk og statlige myndigheter b) Statlige myndigheter c) Nord-Trøndelag el.verk og offentlige myndigheter. I. ,II og III. Nord-Trøndelag el.verk.	a,b og c) Snarest. I normalår er det ikke dekning. I, II og III. Iverksettes når behovet inntreer.



## 8. VEDLEGG

**Tabell 9. Hendelsesoversikt med sannsynlighet og konsekvens - mennesker.**

Nr	Hendelse	Sannsynlighet				Konsekvens			
		Lite sannsynlig	Mindre sannsynlig	Sannsynlig	Meget Sannsynlig	Ubetydelig	En viss fare	Farlig/kritisk	Katastrofal
10.	Glatte veier				X		X		
12.	Ekstrem vind			X			X		
14.	Brudd i telenett og/eller mobilnett. Kortvarig < 1 døgn				X	X			
15.	Brudd i telenett og/eller mobilnett. Langvarig > 1 døgn		X				X		
24.	Skog/lyngbrann			X			X		
25.	Brann i institusjon skole, sykehjem, eldretunet		X					X	
29.	Forurensning av drikkevann. Langvarig avstenging.		X					X	
30.	Forurensning av drikkevann. Kortvarig avstenging.			X				X	
32.	Klorgasslekkasje vannverk, større.	X							X
33.	Klorgasslekkasje vannverk, mindre	X					X		
34.	Strømbrudd, havari Åsen trafo, kortvarig < 1 døgn		X			X			
35.	Strømbrudd, havari Åsen trafo, langvarig > 1 døgn	X				X			
36.	Strømbrudd, havari Frosta trafo, kortvarig < 1 døgn.		X			X			
37.	Strømbrudd, havari Frosta trafo, langvarig > 1 døgn	X				X			
38.	Strømbrudd, linjebrudd 60 kV, kortvarig, < 1 døgn			X		X			
39.	Strømbrudd, linjebrudd 60 kV, langvarig > 1 døgn		X			X			
40.	Strømbrudd, sjøkabel Tautra, kortvarig, < 1 døgn			X		X			
41.	Strømbrudd, sjøkabel Tautra, langvarig > 1 døgn		X			X			
42.	Strømbrudd, avgrening 22HE, kortvarig, < 1 døgn				X	X			
43.	Strømbrudd, avgrening 22HE, langvarig > 1 døgn			X		X			
44.	Strømbrudd, avgrening RI, kortvarig, < 1 døgn				X	X			
45.	Strømbrudd, avgrening RI, langvarig > 1 døgn			X		X			
46.	Strømbrudd, avgrening Vangberg - Kommunehuset, kortvarig, < 1 døgn			X		X			
47.	Strømbrudd, avgrening Vangberg - Kommunehuset, langvarig > 1 døgn		X			X			
48.	Strømbrudd, avgrening Skaret industriområde, kortvarig, < 1 døgn			X		X			
50.	Strømbrudd, Nordfjæra - Hernesøra, kortvarig, < 1 døgn			X		X			
51.	Strømbrudd, Nordfjæra - Hernesøra, langvarig > 1 døgn		X			X			
53.	Båtforlis			X			X		
54.	Trafikkulykke, død(e) personer		X						X
55.	Trafikkulykke, alvorlig personskade.			X				X	
58.	Ulykker i utmark, skiløpere mv		X					X	
59.	Pandemi		X						X
60.	Manglende medisinleveranser	X							X
61.	Arbeidsinnvandring, storskala sesongarbeid, helse				X		X		
62.	Mangel på elektrisk energi. Kortvarig < 1 døgn			X			X		
63.	Mangel på elektrisk energi. Langvarig > 1 døgn		X					X	

**Tabell 10. Hendelsesoversikt med sannsynlighet og konsekvens - miljø.**

Nr	Hendelse	Sannsynlighet				Konsekvens			
		Lite sannsynlig	Mindre sannsynlig	Sannsynlig	Meget Sannsynlig	Ubetydelig	En viss fare	Farlig/kritisk	Katastrofal
10.	Glatte veier				X	X			
12.	Ekstrem vind			X				X	
14.	Brudd i telenett og/eller mobilnett. Kortvarig < 1 døgn				X	X			
15.	Brudd i telenett og/eller mobilnett. Langvarig > 1 døgn		X			X			
24.	Skog/lyngbrann			X				X	
25.	Brann i institusjon skole, sykehjem, eldretunet		X				X		
29.	Forurensning av drikkevann. Langvarig avstenging.		X					X	
30.	Forurensning av drikkevann. Kortvarig avstenging.			X			X		
32.	Klorgasslekkasje vannverk, større.	X						X	
33.	Klorgasslekkasje vannverk, mindre	X					X		
34.	Strømbrudd, havari Åsen trafo, kortvarig < 1 døgn		X			X			
35.	Strømbrudd, havari Åsen trafo, langvarig > 1 døgn	X				X			
36.	Strømbrudd, havari Frosta trafo, kortvarig < 1 døgn.		X			X			
37.	Strømbrudd, havari Frosta trafo, langvarig > 1 døgn	X				X			
38.	Strømbrudd, linjebrudd 60 kV, kortvarig, < 1 døgn			X		X			
39.	Strømbrudd, linjebrudd 60 kV, langvarig > 1 døgn		X			X			
40.	Strømbrudd, sjøkabel Tautra, kortvarig, < 1 døgn			X		X			
41.	Strømbrudd, sjøkabel Tautra, langvarig > 1 døgn		X			X			
42.	Strømbrudd, avgrening 22HE, kortvarig, < 1 døgn				X	X			
43.	Strømbrudd, avgrening 22HE, langvarig > 1 døgn			X		X			
44.	Strømbrudd, avgrening RI, kortvarig, < 1 døgn				X	X			
45.	Strømbrudd, avgrening RI, langvarig > 1 døgn			X		X			
46.	Strømbrudd, avgrening Vangberg - Kommunehuset, kortvarig, < 1 døgn				X	X			
47.	Strømbrudd, avgrening Vangberg - Kommunehuset, langvarig > 1 døgn		X			X			
48.	Strømbrudd, avgrening Skaret industriområde, kortvarig, < 1 døgn				X	X			
50.	Strømbrudd, Nordfjæra - Hernesøra, kortvarig, < 1 døgn				X	X			
51.	Strømbrudd, Nordfjæra - Hernesøra, langvarig > 1 døgn		X			X			
53.	Båtforlis			X				X	
54.	Trafikkulykke, død(e) personer		X				X		
55.	Trafikkulykke, alvorlig personskaade.			X			X		
58.	Ulykker i utmark, skiløpere mv		X				X		
59.	Pandemi		X			X			
60.	Manglende medisinerleveranser	X				X			
61.	Arbeidsinnvandring, storskala sesongarbeid, helse				X	X			
62.	Mangel på elektrisk energi. Kortvarig < 1 døgn			X		X			
63.	Mangel på elektrisk energi. Langvarig > 1 døgn		X			X			

**Tabell 11. Hendelsesoversikt med sannsynlighet og konsekvens - økonomiske verdier.**

Nr	Hendelse	Sannsynlighet				Konsekvens			
		Lite sannsynlig	Mindre sannsynlig	Sannsynlig	Meget Sannsynlig	Ubetydelig	En viss fare	Farlig/kritisk	Katastrofal
10.	Glatte veier				X		X		
12.	Ekstrem vind			X				X	
14.	Brudd i telenett og/eller mobilnett. Kortvarig < 1 døgn				X		X		
15.	Brudd i telenett og/eller mobilnett. Langvarig > 1 døgn		X					X	
24.	Skog/lyngbrann			X			X		
25.	Brann i institusjon skole, sykehjem, eldretunet		X					X	
29.	Forurensning av drikkevann. Langvarig avstenging.		X					X	
30.	Forurensning av drikkevann. Kortvarig avstenging.			X			X		
32.	Klorgasslekkasje vannverk, større.	X						X	
33.	Klorgasslekkasje vannverk, mindre	X				X			
34.	Strømbrudd, havari Åsen trafo, kortvarig < 1 døgn		X				X		
35.	Strømbrudd, havari Åsen trafo, langvarig > 1 døgn	X						X	
36.	Strømbrudd, havari Frosta trafo, kortvarig < 1 døgn.		X				X		
37.	Strømbrudd, havari Frosta trafo, langvarig > 1 døgn	X						X	
38.	Strømbrudd, linjebrudd 60 kV, kortvarig, < 1 døgn			X			X		
39.	Strømbrudd, linjebrudd 60 kV, langvarig > 1 døgn		X					X	
40.	Strømbrudd, sjøkabel Tautra, kortvarig, < 1 døgn			X		X			
41.	Strømbrudd, sjøkabel Tautra, langvarig > 1 døgn		X				X		
42.	Strømbrudd, avgrening 22HE, kortvarig, < 1 døgn				X	X			
43.	Strømbrudd, avgrening 22HE, langvarig > 1 døgn			X			X		
44.	Strømbrudd, avgrening RI, kortvarig, < 1 døgn				X	X			
45.	Strømbrudd, avgrening RI, langvarig > 1 døgn			X			X		
46.	Strømbrudd, avgrening Vangberg - Kommunehuset, kortvarig, < 1 døgn				X		X		
47.	Strømbrudd, avgrening Vangberg - Kommunehuset, langvarig > 1 døgn		X					X	
48.	Strømbrudd, avgrening Skaret industriområde, kortvarig, < 1 døgn				X		X		
50.	Strømbrudd, Nordfjæra - Hernesøra, kortvarig, < 1 døgn				X	X			
51.	Strømbrudd, Nordfjæra - Hernesøra, langvarig > 1 døgn		X				X		
53.	Båtforlis			X			X		
54.	Trafikkulykke, død(e) personer		X					X	
55.	Trafikkulykke, alvorlig personskade.			X			X		
58.	Ulykker i utmark, skiløpere mv		X				X		
59.	Pandemi		X					X	
60.	Manglende medisinleveranser	X						X	
61.	Arbeidsinnvandring, storskala sesongarbeid				X	X			
62.	Mangel på elektrisk energi. Kortvarig < 1 døgn			X			X		
63.	Mangel på elektrisk energi. Langvarig > 1 døgn		X					X	