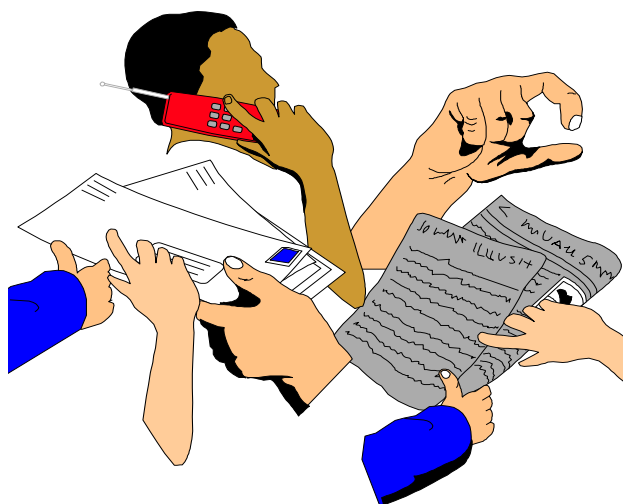




Frosta kommune

# Beredskaps- Plan

2013 - 16



*Vedtatt Frosta kommunestyre 26.02.13, sak 20/13.*

*Ajourført: Dato: 15.09.2016, Ansvarlig: Beredskapskoordinator*

## Bakgrunn

Kommunene har i sammenheng med kriser og alvorlige hendelser et ansvar for befolkningens ve og vel. Kommunene skal under kriser og alvorlige hendelser både videreføre oppgaver og funksjoner kommunene til daglig er ansvarlig for samt ha beredskap til å ta ekstra ansvar.

Denne beredskapsplanen er en revidert utgave av kommunens andre plan for kriseledelse av 2008. Beredskapsplanen bygger på erfaringene gjort under arbeidene med ressursgruppen for krisehåndtering, kommunens risiko- og sårbarhetsanalyse, plan for kriseledelse 2008 - 2011 samt rapporten etter siste øvelse i kommunal kriseledelse 12.06.2012 i regi av Fylkesmannen i Nord-Trøndelag.

## Innholdsfortegnelse

<b>Bakgrunn</b> .....	<b>2</b>
<b>Innholdsfortegnelse</b> .....	<b>2</b>
<b>Målsettinger med planen</b> .....	<b>3</b>
<b>Andre relevante planverk</b> .....	<b>3</b>
<b>Kommunens beredskapsansvar</b> .....	<b>4</b>
1. Helse- og omsorg .....	5
2. Teknisk virksomhet – brannvern, vann- og kraftforsyning .....	5
1. Brannvern.....	5
2. Vannforsyning .....	5
3. Kraftforsyning.....	5
<b>Roller - Kriseledelsen og Ressursgruppen for krisehåndtering</b> .....	<b>6</b>
A) Kriseledelsens rolle og arbeidsmetode: .....	6
B) Ressursgruppens rolle og arbeidsmetode: .....	6
<b>Statens ansvarsområde</b> .....	<b>7</b>
Fylkesmannen .....	7
Politiet/redningstjenesten.....	7
Sivilforsvaret .....	7
<b>Kriseledelsens etablering, ledelse, organisering, lokalisering og hovedoppgaver</b> .....	<b>8</b>
<b>Informasjonsplan for kriseledelsen</b> .....	<b>9</b>
<b>Varslingsliste</b> .....	<b>10</b>
<b>Ressursoversikt</b> .....	<b>11</b>
Innkvartering. ....	11
Redningsressurser .....	12
<b>Plan for øvelser, ajourhold og revideringer 2013 – 16.</b> .....	<b>13</b>

## Målsettinger med planen

- ❖ Beskrive etableringen av kriseledelsen,
- ❖ Gi oversikt over parter og rammer for samhandling med disse både internt i kommunens ledelse, mellom kommunes ledelse og eksterne aktører som lensmannen i Frosta samt andre potensielle aktører under kriser slik som Frosta Vassverk AL, Stjørdal Heimevernsområde, Nord-Trøndelag Elektrisitetsverk, Mattilsynet, frivillige organisasjoner mfl.
- ❖ Være et verktøy for optimalisering av krisehåndtering i Frosta kommune. De grunnleggende operative elementene i krisehåndtering er:
  - Kommando --- Kontroll --- Kommunikasjon.**
- ❖ Gi føringer for hvilken informasjon som skal gis, hvem som skal motta informasjonen, når informasjon skal gis, og hvem som er ansvarlig for den informasjonen som gis og hvordan informasjonen kan gis ut.

## Andre relevante planverk

Andre relevante planverk og dokumentasjon som kriseledelsen må ha kunnskap om og som skal være tilgjengelig for kriseledelsen:

Planverk	Ansvar
Risiko- og sårbarhetsanalyse	Frosta kommune
Prosedyrer for Ressursgruppe i krisehåndtering (POSOM)	Frosta kommune
Hovedplan for vann	Frosta kommune
Hovedplan for avløp	Frosta kommune
Plan for sosial og helsemessig beredskap	Frosta kommune
Smittevernplan	Frosta kommune
Beredskapsplan flyktninger	Frosta kommune
Katastrofeplan	Frosta kommune
Brannordning for Frosta kommune	Frosta kommune
Kommuneplanens samfunnsdel	Frosta kommune
Kommuneplanens arealdel	Frosta kommune
Beredskapsplan ved sorg og ulykke - Frosta skole	Frosta kommune
Beredskapsplan for barnehagene ved pandemi	Frosta kommune
Beredskapsplaner barn og sorg	Frosta kommune
Beredskapsplan for vannforsyningen	Frosta Vassverk AL
Beredskapsplan for Frosta menighet	Frosta menighet
Beredskapsplan for akutt forurensning	Trondheim kommune
Kriseplan for Fylkesmannen i Nord-Trøndelag	Fylkesmannen i Nord-Trøndelag
Plan grunnlag for den kommunale atomberedskapen	Fylkesmannen i Nord-Trøndelag, Statens strålevern
Oversikt over lover, retningslinjer, veiledere	Direktoratet for sivil beredskap

## Kommunens beredskapsansvar

Kommunene er tillagt generelt beredskapsansvar, jf Lov om kommunal beredskapsplikt, sivile beskyttelsestiltak og Sivilforsvaret (sivilbeskyttelsesloven) med Forskrift om kommunal beredskapsplikt. I tillegg er det i deler av de særlovene som regulerer ulike kommunale virksomhetsområder stilt supplerende krav til beredskapsforberedelser.

Kommunen har ansvar for å ivareta befolkningens sikkerhet og trygghet. Kommunen skal jobbe systematisk og helhetlig med samfunnssikkerhetsarbeidet på tvers av sektorer i kommunen, med sikte på å redusere risiko for tap av liv eller skade på helse, miljø og materielle verdier. Plikten omfatter kommunen som myndighet innenfor sitt geografiske område, som virksomhet og som pådriver overfor andre aktører, jf. Forskrift om kommunal beredskapsplikt § 1.

På bakgrunn av den helhetlige risiko- og sårbarhetsanalysen skal kommunen; (a) Utarbeide langsiktige mål, strategier, prioriteringer og plan for oppfølging av samfunnssikkerhets- og beredskapsarbeidet, (b) Vurdere forhold som bør integreres i planer og prosesser etter lov 27. juni 2008 nr. 71 om planlegging og byggesaksbehandling (plan- og bygningsloven).

Kommunen skal være forberedt på å håndtere uønskede hendelser, og skal med utgangspunkt i den helhetlige risiko- og sårbarhetsanalysen utarbeide en overordnet beredskapsplan. Kommunens overordnede beredskapsplan skal samordne og integrere øvrige beredskapsplaner i kommunen. Den skal også være samordnet med andre relevante offentlige og private krise- og beredskapsplaner. I henhold til Forskrift om kommunal beredskapsplikt skal Beredskapsplanen som et minimum inneholde, jf. § 4:

- a) En plan for kommunens kriseledelse som gir opplysninger om hvem som utgjør kommunens kriseledelse og deres ansvar, roller og fullmakter, herunder hvem som har fullmakt til å bestemme at kriseledelsen skal samles.
- b) En varslingsliste over aktører som har en rolle i kommunens krisehåndtering. Kommunen skal informere alle som står på varslingslisten om deres rolle i krisehåndteringen.
- c) En ressursoversikt som skal inneholde opplysninger om hvilke ressurser kommunen selv har til rådighet og hvilke ressurser som er tilgjengelige hos andre aktører ved uønskede hendelser. Kommunen bør på forhånd inngå avtaler med relevante aktører om bistand under kriser.
- d) Evakueringsplaner og plan for befolkningsvarsling basert på den helhetlige risiko- og sårbarhetsanalysen.
- e) Plan for krisekommunikasjon med befolkningen, media og egne ansatte.

Beredskapsplanen skal til enhver tid være oppdatert, og som et minimum revideres en gang pr. år. Av planen skal det fremgå hvem som har ansvaret for oppdatering av planen og når planen sist er oppdatert, jf. Forskrift om kommunal beredskapsplikt § 6.

Kommunens beredskapsplan skal øves hvert annet år. Scenarioene for øvelsene bør hentes fra kommunens helhetlige risiko- og sårbarhetsanalyse. Kommunen skal øve sammen med relevante aktører der valgt scenario og øvingsform gjør det hensiktsmessig, Forskrift om kommunal beredskapsplikt § 7.

Kommunen skal ha et system for opplæring som sikrer at alle som er tiltenkt en rolle i kommunens krisehåndtering har tilstrekkelige kvalifikasjoner, jf. Forskrift om kommunal beredskapsplikt § 7.

Kommunen skal etter øvelser og uønskede hendelser evaluere krisehåndteringen. Der evalueringen gir grunnlag for det skal nødvendige endringer i risiko- og sårbarhetsanalysen og beredskapsplaner foretas, jf. Forskrift om kommunal beredskapsplikt § 8.

Kommunen skal kunne dokumentere skriftlig at forskriftens krav er oppfylt, jf. Forskrift om kommunal beredskapsplikt § 9.

Fylkesmannen fører tilsyn med kommunens oppfyllelse av plikter etter denne forskriften i henhold til kommunelovens bestemmelser, jf. Forskrift om kommunal beredskapsplikt § 10.

# ***Sentrale forvaltningsområder med kommunalt beredskapsansvar:***

## ***1. Helse- og omsorg***

- ❖ Det påligger alle områder innenfor helse- og omsorgssektoren å planlegge samt gjennomføre tiltak for å opprettholde et tilstrekkelig tjenestetilbud under ulykker, katastrofer og kriser, jf. lov om helsemessig og sosial beredskap.
- ❖ Virksomheter skal kunne fortsette og om nødvendig legge om og utvide driften under krig og ved kriser og katastrofer i fredstid, på basis av den daglige tjeneste, oppdaterte planverk og regelmessige øvelser, slik det er bestemt i eller i medhold av lov om helsemessig og sosial beredskap.
- ❖ Kommunen har egne planer innen helse og omsorgsansvaret herunder plan for sosial og helsemessig beredskap, helhetlig plan for pleie og omsorgstjenesten mv. Her er redegjort for status og utbedringer, samt beredskap i forbindelse med situasjonsbetingede hendelser. Det er i tillegg etablert en egen "Ressursgruppe for krisehåndtering (POSOM)", som har beredskap primært i mindre og avgrensa krisesituasjoner, men også på det medmenneskelige ansvarsområdet i større og alvorligere hendelser.

## ***2. Teknisk virksomhet – brannvern, vann- og kraftforsyning***

### **1. Brannvern**

- Brannvernloven med forskrifter gir både generelle og spesifikke beredskapskrav rettet mot kommunene. Loven gir kommunene beredskapsansvar både for brannvern og andre ulykkeshendelser.
- Kommunen egen brannordning innebærer kjøp av kompetanse fra Innherred samkommune i tillegg til den lokale utrykningsstyrken på 16 personer, jf. sak 11/857. Beredskapen organiseres med deltidspersonell uten fast vaktordning. I høytider og andre perioder med høyere risiko organiseres mannskapene med dreiende vakt, jf. brannvernloven krav. Totalt utgjør dette omlag 6 uker/år.

### **2. Vannforsyning**

- I Frosta kommune skjer vannforsyningen i all vesentlighet i regi av et privat vannverk, Frosta Vassverk A/L, jf kommunens hovedplan for vann.
- Frosta Vassverk AL har egne godkjente planer for beredskap (2007) og etablering av krisevannforsyning (2009). Det er basert på etablering av inntil 20 fordelingsstasjoner med tilkjørt vann fra godkjent nabovannverk for levering av mindre mengder drikkevann og vann til matlaging.

### **3. Kraftforsyning**

- Nord-Trøndelag Elektrisitetsverk (NTE) er ansvarlig for nettdrift og storparten av kraftforsyninga til kommunen.

## Roller - Kriseledelsen og Ressursgruppen for krisehåndtering

### A) Kriseledelsens rolle og arbeidsmetode:

Kriseledelsen etableres ved enhver større ulykke, katastrofe eller krise i annen forstand, som kommunen sin førstelinjetjeneste vurderes ikke å være i stand til å håndtere.

#### Prosedyrer for Kriseledelsen.

- Rådmannen innkaller kriseledelsen og presiserer deltakernes roller i kriseledelsen.
- Kriseledelsen har Frosta kommunehus som oppmøtested.
- Kriseledelsen etablerer seg i kommunestyresalen. Nødvendig utstyr, materiell, kart m.v. skal være tilgjengelig slik at Kriseledelsen raskt kan bli operativ.
- Rådmannens stab skal:
  - fungere som støtteapparat og kommunikasjonsentral med tilgang til alle elektroniske kommunikasjonskanaler,
  - fungere som publikumstjeneste med formidling av informasjon både internt og eksternt,
  - kunne svare på henvendelser, veilede og informere publikum,
  - bidra til informasjonsflyt fra publikum til Kriseledelsen.
- Kommunehusets sentralbord, internett-tilgang og servere i Værnessamarbeidet har alle reserveløsninger med nødstrømsaggregat. Mobiltelefonnettet har begrenset batterikapasitet, anslagsvis 8 – 10 timer.
- I spesielle tilfeller må Kriseledelsen vurdere andre lokaliseringer; som eks. Frostatunet. Rådmannens stab sine ansatte følger da i nødvendig utstrekning med, og bidrar som støtteapparat fra Frostatunet.

### B) Ressursgruppens rolle og arbeidsmetode:

Ressursgruppen trer i funksjon når det oppstår en kritisk situasjon som er mer utfordrende enn det legevakt / hjemmesykepleie kan håndtere til daglig.

#### Prosedyrer for Ressursgruppen for krisehåndtering

1. Legevaktlegen informerer og drøfter vanskelige situasjoner med hjemmesykepleievakten.
2. Hjemmesykepleien innkaller andre fra det lokale hjelpeapparatet dersom det er nødvendig.
3. Situasjonen/hendelsen tas med på hjemmesykepleiens rapport.
4. Enhetsleder for helse og omsorg vurderer innkalling av hele gruppen. Enkeltmedlemmer kan også be om at gruppen må samles.
5. Ved første virkedag tar enhetsleder for helse og omsorg ansvar for innkalling av hele gruppen.
6. Enhetsleder for helse og omsorg har ansvaret for at nødvendige tiltak blir iverksatt.
7. De av gruppens medlemmer som ikke innkalles i første fase kontaktes for eventuell oppdatering.
8. Rådmannen orienteres.
9. Enhetsleder for helse og omsorg skal koordinere enhetens arbeid med det andre enheters innsats (i.e. brannvesen, politi, prest, 2. linjetjenesten og liknende).
10. Enhetsleder for helse og omsorg holdes løpende orientert om de tiltak som settes i verk.
11. Gruppen skal supplere seg med de ressurser som vurderes å være nødvendige.
12. Gruppens arbeidsområde og fullmakter er summen av deltakernes ansvar og fullmakter.
13. Avgjørelser som går ut over gruppens fullmakt tas opp med overordnede av enhetsleder for helse og omsorg.
14. Oppfølging over lang tid er ikke ressursgruppens ansvar. Ressursgruppen må gi ansvaret til annen ansvarlig enhet før gruppen kan fratse saken.

## Statens ansvarsområde

Staten sitt ansvarsområde håndteres i hovedsak ved Politi med redningstjenesten, Fylkesmannen og Sivilforsvaret med følgende ansvarsområder:

### Fylkesmannen

- ✓ Fylkesmannen har et samordningsansvar ved større ulykker eller kriser i fred herunder også ansvar for å føre tilsyn med kommunenes beredskapsplanlegging, etablering av gjensidig informasjonsutveksling samt formidle videre ekstra ressursbehov fra kommunene, jf. Forskrift om kommunal beredskapsplikt.

### Politiet/redningstjenesten

- I akutte krisesituasjoner påligger det politimesteren et ansvar å iverksette nødvendige tiltak for å avverge fare og begrense skade. Politimesteren skal i slike situasjoner etablere kontakt med berørte kommuner og fylkesmannen så raskt situasjonen tillater det. Hjelpeinnsatsen organiseres og koordineres av politiet inntil fylkesmannen beslutter å overta samordningsansvaret.
- Redningstjeneste er den organiserte virksomhet som utøves i forbindelse med øyeblikkelig innsats for å redde mennesker fra død eller skade av akutte ulykker eller faresituasjoner. Hvert politidistrikt utgjør en lokal redningssentral (LRS).
- Kommunen har ansvar for å skaffe til veie de ressurser som politi/LRS ber om og ta hånd om de mennesker som rammes; herunder sørge for innkvartering og evakuering.

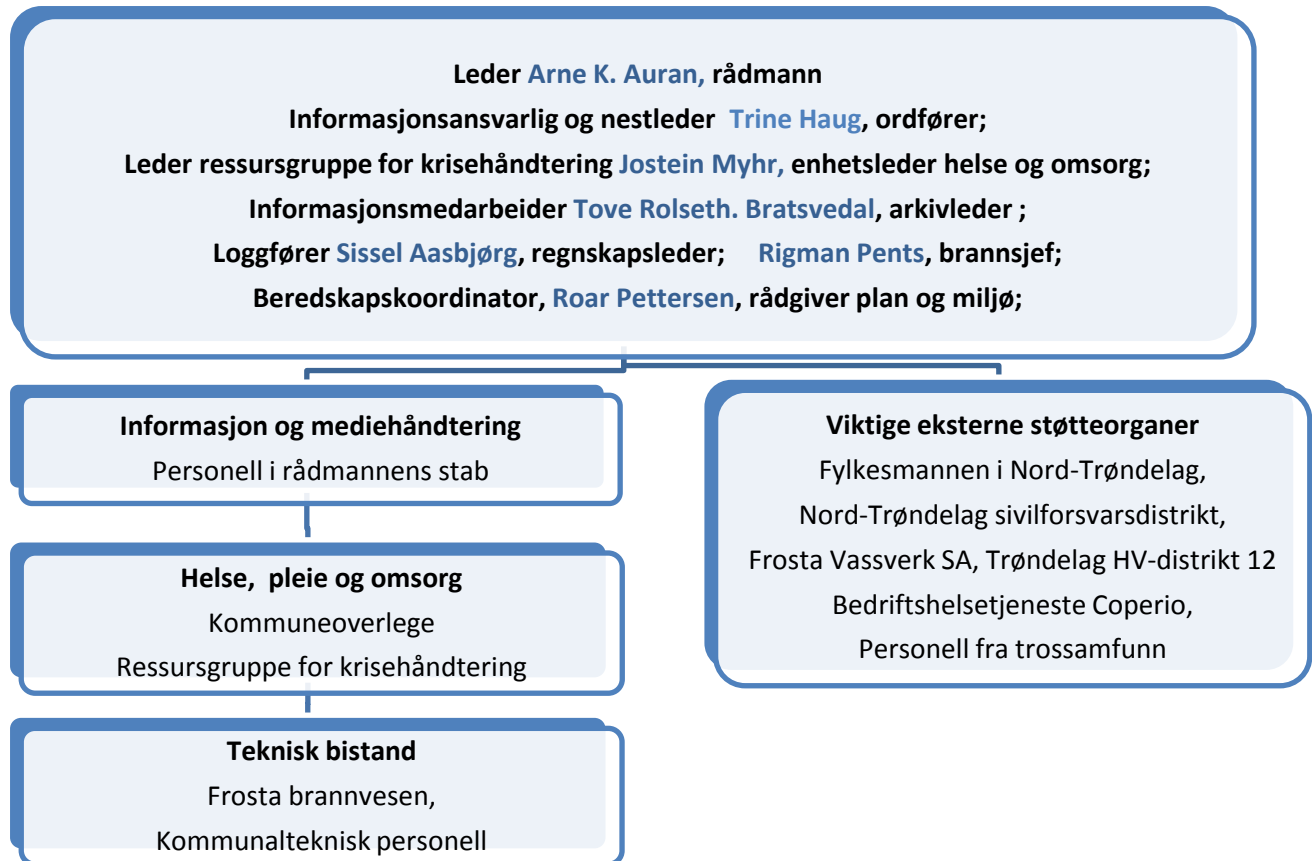
### Sivilforsvaret

- \* Sivilforsvaret er en statlig landsdekkende hjelpeorganisasjon for kriser/katastrofer i fred og krig. Organisasjonen er beredt til å yte støtte til lokale og regionale myndigheter i deres arbeid for å sikre menneskeliv og materielle verdier.
- \* Sivilforsvaret har opprettet såkalte fredsinnsettingsgrupper (FIG) rundt om i landet. Hver FIG består av 22 personer lokalt rekruttert av Sivilforsvaret. Gruppen er trent innen brann, redning, sanitet, omsorg, orden og samband. FIG mannskapene kan på møte på meget kort varsel, 1 – 4 time(r). De har da tilgang til Sivilforsvarets ressurser som strømaggregat (15 – 20 stk. á 5 kW), varmetelt m.m.
- \* Kostnader ved bruk av FIG dekkes av Sivilforsvaret.
- \* Nærmeste FIG for Frosta er lokalisert i Stjørdal kommune.

# Kriseledelsens etablering, organisering, lokalisering, oppgaver.

## 1 Innkalling skjer ved rådmannen.

## 2 Organisering



## 3 Lokalisering

- i) Kriseledelsen etableres i Frosta Kommunehus, Kommunestyresalen (*aggregat m/kapasitet til full drift*).  
Alternative lokaliseringer
  - i. *Frostatunet (aggregat m/kapasitet til full drift, 75 kW),*
  - ii. *Frosta skole*
- ii) Mobil «krisekasse» med planverk, materiell, kart mv oppbevares på kommunehuset/enhet for teknisk område og landbruk, rådgiver plan og miljø.

## 4 Hovedoppgaver:

- A Innhente opplysninger om situasjonen i kommunen.**
- B Ta beslutninger om å iverksette tiltak for å forhindre skader på personer, miljø og materielle verdier.**
- C Prioritere ressurser fra kommunens side.**
- D Holde kontakt med skadestedsledelse, evt. Lokalredningsentral (LRS).**
- E Utarbeide og sende informasjon til befolkning og media.**
- F Gi rapport om situasjonen i kommunen til Fylkesmannen i Nord-Trøndelag.**



## Informasjonsplan for kriseledelsen.

<b>Informasjons-ansvarlig</b>	Ordfører	<b>Tlf.:</b> 74 80 88 01 (arb.) <b>Fax:</b> 74 80 88 09 (arb.) <b>Mobil:</b> 476 65 031 (priv.) <b>E-post:</b> <a href="mailto:trine.haug@frosta.kommune.no">trine.haug@frosta.kommune.no</a>
<b>Informasjons-kontor</b>	Kommunehuset enhet for administrasjon	<b>Tlf.:</b> 74 80 88 00 <b>Mobil:</b> 909 34 563 (informasjonsmedarbeider) 976 62 840 (rådmannen) <b>Fax:</b> 74 80 88 09 <b>E-post:</b> <a href="mailto:posttmottak@frosta.kommune.no">posttmottak@frosta.kommune.no</a>
	Frostatunet	<b>Tlf.:</b> 74 80 89 00

### Oppgaver til informasjonstjenesten:

- 1) Innhente opplysninger om situasjonen og rapportere videre
- 2) Gi informasjon til befolkningen om situasjonen
- 3) Informere om farlige situasjoner som kan oppstå og bidra til at ytterligere skade unngås
- 4) Informere om helsemessige og sosiale forhold, vareomsetning, energi, kommunikasjon
- 5) Informere egne ansatte
- 6) Håndtere media
  - a) Etablere mottaksrom og arena for pressekonferanser
  - b) Informere media herunder arrangering av pressekonferanser

### Metoder å spre informasjon på:

- Bruk av media som TV, radio og avisene Trønderavisa, Adresseavisen samt Frostingen.
- Informasjonsmøter i Kommunehuset, Frostatunet, skole og andre forsamlingslokaler.
- Bruk av postkassene med eller uten postens bistand.
- Oppsøking av husstander.
- Formidling gjennom skolen, informasjon til elevene og/eller foreldrene.
- Oppslag av plakater og spredning av løpesedler.

### Hvem informerer om hva?

Generell informasjon, pressekonferanser og håndtering av media	➔ Ordføreren med Tove Rolseth Bratsvedal, informasjonsmedarbeider og arkivleder,
Informasjon til politimyndighet, KRIPOS mv	➔ Ordføreren med Tove Rolseth Bratsvedal, informasjonsmedarbeider og arkivleder,
Informasjon til etterlatte	➔ Representanter for trossamfunnene
Intern informasjon i kriseledelsen	➔ Rådmannen og Tove Rolseth Bratsvedal, informasjonsmedarbeider og arkivleder
Informasjon og kontakt mot sykehus og annet regionalt medisinsk støtteapparat	➔ Kommuneoverlegen/vakthavende

### Standardbudskap for utlegging til media:

- Kommunen har nå kl. \*\*\*.\*\*\* samlet sin kriseledelse
- Kommunen arbeider med å etablere kontakt med *Politiets operasjonssentral*
- Pårørende vil få nærmere informasjon på politiets pårørendetelefon nr. 74 12 10 75 fra kl. \*\*\*.\*\*\*
- Publikum vil kunne få nærmere informasjon på tlf. nr \*\*\*\*\* fra kl. \*\*\*.\*\*\*.
- Det tas sikte på en kort pressebriefing i kommunehuset kl. \*\*\*.\*\*\*

## Varslingsliste

Rolle og stilling	Navn	Tlf. arbeid	Mobil	Tlf. privat
<b>Leder kriseledelsen, rådmann</b>	<b>Arne Ketil Auran</b>	<b>74 80 88 10</b>	<b>976 62 840</b>	74 80 36 02
Vararepr. og ass. rådmann	Ståle Opsal	74 80 88 41	974 02 970	
<b>Informasjonsansvarlig, nestleder, ordfører</b>	<b>Trine Haug</b>	<b>74 80 88 01</b>	<b>476 65 031</b>	
Vararepr. og varaordfører	Johan Petter Skogseth	74 80 88 01	915 74 466	74 80 99 88
<b>Informasjonsmedarbeider, arkivleder</b>	<b>Tove Rolseth Bratsvedal</b>	<b>74 80 88 12</b>	<b>909 34 563</b>	74 80 77 48
Vararepr. og sekretær	Unni Haugan	74 80 89 00	411 04 472	
<b>Loggfører, regnskapsleder</b>	<b>Sissel Aasbjørg</b>	<b>74 80 88 18</b>	<b>993 61 825</b>	
Vararepr. og rådgiver lønn	Liv Moksnes	74 80 88 13	980 96 619	
<b>Ressursgruppe for krisehåndtering - leder, enhetsleder pleie og omsorg</b>	<b>Jostein Myhr</b>	<b>74 80 89 00</b>	<b>909 58 449</b>	
Vararepr. og avdelingsleder	Eli Leangen	74 80 89 02	995 62 966	74 80 74 56
<b>Brannsjef</b>	<b>Rigman Pents</b>	<b>74 05 25 00</b>	<b>406 46 966</b>	
Leder beredskap Varabrannsjef	Morten Hustad	74 05 24 63	95276772	
<b>Beredskapskoordinator, rådgiver plan og miljø</b>	<b>Roar Pettersen</b>	<b>74 80 88 84</b>	<b>414 15 855</b>	
Vararepr. og arkivleder	Tove Rolseth Bratsvedal	74 80 88 12	909 34 563	74 80 77 48
Kommuneoverlege	Arne Bye	<b>74 80 88 62</b>	<b>906 49 927</b>	74 08 42 35
Enhetsleder teknisk område	Liv Edel Berg	<b>74 80 89 93</b>	<b>934 23 494</b>	
Driftspersonell	Torbjørn Stinussen		<b>900 52 736</b>	74 80 86 38
Driftspersonell	Kjell Risan		<b>952 02 183</b>	74 80 86 31
Driftspersonell	Halvor Breiset		<b>950 42 475</b>	913 34 385
Feier/ driftspersonell	Joar Brenne	<b>74 80 88 88</b>	<b>480 34 774</b>	74 80 99 77
Kommunalteknikk	Peder Vik	<b>74 80 88 82</b>	<b>909 23 407</b>	947 26 538
Kommunalteknikk	Frank Rosø	<b>74 80 89 83</b>	<b>958 26 315</b>	995 62 974
Bedriftshelsetjeneste Coperio	Piotr Tomasz Winther	<b>930 14 048</b>		
Frosta skole, rektor	Jo Sterten	<b>74 80 89 70</b>	<b>928 77 430</b>	
Enhetsleder barnehage	Elin M. Strømsholm	<b>74 80 88 32</b>	<b>957 81 723</b>	
<b>Politi, Lensmann i Frosta</b>	<b>Atle Matre</b>	<b>74 80 90 90</b>	<b>112</b>	916 26 855
Legevakt		<b>116117</b>	<b>113 (akutt)</b>	
Tolkeportalen <a href="http://www.tolkeportalen.no/">http://www.tolkeportalen.no/</a>	Integrerings- og mangfoldsdirektør E-post: <a href="mailto:ntreg@tolkeportalen.no">ntreg@tolkeportalen.no</a>	<b>24 16 88 00</b>		
Frosta menighet	Kristin Mørreaunet, sokneprest		982 45 347	920 33 296
Humanetisk forbund Nord-Trøndelag	N-Trøndelag distr. kl 9-14 Styreleder Per Solberg	<b>486 06 228</b> <b>957 73 876</b>		
Frosta Vassverk SA	Bjørn Støwer, daglig leder	<b>74 80 88 95</b>	<b>970 92 230</b>	74 80 74 77
Nord-Trøndelag Elektrisitetsselskap	Feilmelding Kundeservice Beredskapstelefon	<b>07402</b> <b>07400</b>	<b>456 38 835</b>	
Telenor	Mobil Telefoni og bredbånd	<b>09000</b> <b>05000</b>		
Trøndelag HV-distrikt 12	Svein Are Woldstad	<b>919 12 632</b>		
Nord-Trøndelag sivilforsvarsdistrikt	Sentralbord, Jørn Ove Myrvold, Distriktssjef Vakttelefon	918 12 200 917 37 493	<b>994 35 200</b>	
Fylkesmannen i Nord-Trøndelag	<b>Per A. Stavnås, beredskapssjef</b> Knut Bakstad, seniorrådgiver Beredskapspostkasse	<b>74 16 80 52</b> 74 16 83 37	<b>992 90 386</b> 906 14 744	Satelittlf.: 00881621419170 <a href="mailto:fmntberedskap@fylkesmannen.no">fmntberedskap@fylkesmannen.no</a>

# Ressursoversikt

## Innkvartering.

Lokaler Ansvarlig firma/lag/organ	Kontaktperson	Telefon	Mobil tlf	Areal på lokaler og evt. sengeplasser	Varmekilde	Komfyr
Frostatunet, Sanitetshuset Frosta Sanitetsforening	Gerd Viken		482 92 325	200 m <sup>2</sup>	Elektrisk	Elektrisk
Bjørkly bedehus Normisjon	Brit Nyeng Bedehusets telefon	74 80 78 15 74 80 74 50	970 34 424	500 m <sup>2</sup>	Elektrisk/oljekjel og vedfyring (peis)	Elektrisk
Frosta fjordbuer	Per Arne Myraunet	74 80 99 48	913 62 414	30 sengeplasser	Elektrisk og vedfyring	Elektrisk
Folkheim forsamlingshus Folkheim Vel	Andreas Flægstad	74 80 97 19	901 82 323	400 m <sup>2</sup>	Elektrisk	Elektrisk
Myraunet gård	Gustav Myraunet		915 99 309	250 m <sup>2</sup>	Elektrisk	Gass og Elektrisk
Vågen Fjordbuer	Roald Reitan	74 80 71 48	958 72 470	23 sengeplasser	Elektrisk	Elektrisk
Skytterhuset Brannhaugen skytterhus	Lars Sigmund Alstad		915 94 027	540 m <sup>2</sup>	Elektrisk og vedfyring (ovn)	Elektrisk
Solvang forsamlingshus Neset U.L	Sissel Sundet	74 80 86 62 74 80 85 85	907 85 458	250 m <sup>2</sup>	Elektrisk + vedfyring (peis)	Elektrisk
Tautratun forsamlingshus Tautra idretts og ungdomslag	Merete Gunnarson	74 80 86 96	938 21 463	230 m <sup>2</sup>	Elektrisk	Elektrisk
<i>Vertshuset Vågen</i>		<i>74 80 70 30</i>	<i>900 95 060</i>	<i>200 m<sup>2</sup></i>	<i>Elektrisk</i>	<i>Elektrisk</i>
Valberg slektsgård AS	<i>Roger Lein</i>	74 80 76 90	947 92 349	60 sengeplasser		
Klostergården Tautra	<i>Ståle H. Andersen</i>	74 80 85 33	918 53 585	23 sengeplasser og 20 flatsenger	Elektrisk + (vedfyring)	
Hauganfjæra Camping	<i>Torleif Kr. Haugan</i>	74 80 86 76			Elektrisk	Elektrisk
Frostahallen	<i>Tove Kvarme</i>		480 23 425		Elektrisk	Elektrisk

## Redningsressurser

<i>Ressurser</i>	<i>Kontaktorgan/ Person</i>	<i>Telefon arbeid</i>	<i>Mobiltf., privatlf.</i>	<i>Hjemmeside</i>
<b>Brannvern- / Rednings-materiell</b>	Brannsjef Rigman Pents	74 05 25 00	406 46 966	
<b>Sivildforsvarsressurser</b>	Sentralbord, Vakt, hele døgnet Distriktssjef <i>Jørn Myrvold</i>	74 12 11 71 994 35 200 917 37 493	918 12 200 74 14 00 04	<a href="http://www.sivildforsvaret.no">http://www.sivildforsvaret.no</a>
<b>Politi og lensmann</b>	Lensmannen i Frosta Politi	74 80 90 90 112	74 80 86 00 416 44 330	<a href="https://www.politi.no">https://www.politi.no</a>
	Pårørendetelefon, lokalt nasjonalt	74 12 10 75 815 02 800 - 815 02 801		
	Presse og info.telefon	479 70 267		
<b>Dykkere, dykkerutstyr</b>	Frosta froskemannsklubb v/ <i>Arild Sundet</i>	950 37 659		
<b>Lavinemateriell</b>	Røde Kors hjelpekorps, <i>Levanger</i>	928 92 600		<a href="http://ntrk.no/?side=239&amp;idgroupage=238">http://ntrk.no/?side=239&amp;idgroupage=238</a>
<b>Trøndelag HV-distrikt 12</b>	Breidablikk 31, 7506 Stjørdal. Svein Are Woldstad	919 12 632		<a href="http://hv.forsvaret.no/org/distrikt/12">http://hv.forsvaret.no/org/distrikt/12</a>
<b>Sanitetsmaterieil</b>	Legekantor, Frosta	74 80 88 60 74 08 00 00		<a href="http://www.frostalegekantor.no">http://www.frostalegekantor.no</a>
	HV-distrikt 12, Trøndelag	919 12 632		<a href="http://hv.forsvaret.no/org/distrikt/12">http://hv.forsvaret.no/org/distrikt/12</a>
<b>Mattilsynet</b>	Distriktskontor Sør- Innherred.	74 01 29 00		<a href="http://www.mattilsynet.no">http://www.mattilsynet.no</a>
Alcontrol AS	Avd. Stjørdal	74 80 23 12		<a href="http://no.alcontrol.com">http://no.alcontrol.com</a>
<b>Anleggsmaskiner</b>	Frosta Entreprenør AS Frosta Maskinservice AS	400 30 230 915 76 248		<a href="http://www.frent.no/">http://www.frent.no/</a>
<b>Nødstrømsaggregat</b>		Kommunens , driftsseksjon		<a href="https://www.frosta.kommune.no">https://www.frosta.kommune.no</a>
<b>Transport:</b> - Buss - Båt - Helikopter - Snøscooter med kjelke - Klatreutstyr	Trønderbilene Frosta båtforening HeliScan AS Skiutvalget Frosta i.l. v/ <i>Arne Myrholdt</i> Frosta Klatreklubb v/ <i>Hans Kristian Haug</i>	479 13 000 907 56 174 74 82 04 00 74 80 71 67 976 91 107	979 93 000 414 15 861	<a href="http://tronderbilene.no">http://tronderbilene.no</a> <a href="http://www.frostabf.no">http://www.frostabf.no</a> <a href="http://www.heliscan.no">http://www.heliscan.no</a> <a href="http://frostaklatreklubb.wordpress.com">http://frostaklatreklubb.wordpress.com</a>
<b>Storhusholdning - innkvartering</b>	Frostatunet, Folkheim samfunnshus, Klostergården  Valberg slektsgård	74 80 89 00 74 80 99 50 74 80 85 33  74 80 76 90	918 53 585 947 92 349	<a href="http://www.klostergardenta.utra.no">http://www.klostergardenta.utra.no</a> <a href="http://www.visitvalberg.no">http://www.visitvalberg.no</a>
<b>Driftsseksjonen Frosta kommune, enhet TOL</b>	Enhetsleder <i>Liv Edel Berg</i>	74 80 89 93	934 23 494	<a href="https://www.frosta.kommune.no">https://www.frosta.kommune.no</a>

## Plan for øvelser, ajourhold og revideringer 2013 – 16.

	Vinter	Vår	Sommer	Høst
2013		Revidering av Beredskapsplanen (Kriseledelsen, formannskap, kommunestyre)		
		Oppdatering, og praktisering i CIM (Kriseledelsen)		Oppdatering, og praktisering i CIM (Kriseledelsen)
→	Oppdatering, beredskapsplanen, (beredskapskoordinator) →			
2014		Øvelse i kommunal kriseledelse (Kriseledelsen)		
		Revidering av Beredskapsplanen (Kriseledelsen og beredskapskoordinator)		
→	Oppdatering, beredskapsplanen, (beredskapskoordinator) →			
2015		Oppdatering, og praktisering i CIM (Kriseledelsen)		
		Revidering av Beredskapsplanen (Kriseledelsen og beredskapskoordinator)		
→	Oppdatering, beredskapsplanen, (beredskapskoordinator) →			
2016		Oppdatering, og praktisering i CIM (Kriseledelsen)		
			Øvelse med Kommunal kriseledelse (Kriseledelsen, Fylkesmannen i N-Trøndelag, repr. for sivilforsvar, politi m.v)	Revidering av Beredskapsplanen (Kriseledelsen, formannskap, kommunestyre)
→	Oppdatering, beredskapsplanen, (beredskapskoordinator) →			